

175
years



Seeing beyond

Dépasser les limites de l'imagination

**Rapport de développement durable
2020/21 Groupe ZEISS**

Avertissement: Ce document est une traduction en français du [rapport de durabilité ZEISS 20-21 original](#) rédigé en anglais. Seul ce dernier fait foi en matière d'allégations.

Indicateurs clés pour l'exercice fiscal 2020/21

(du 1er Octobre 2020 au 30 Septembre 2021)

127 nouveaux stagiaires professionnels et étudiants inscrits à un programme d'éducation coopérative en Allemagne

Plus de **670** responsables et agents de santé et de sécurité au travail (SST) ont été formés à l'utilisation du nouveau logiciel de SST

1.6 millions d'euros de financement de Carl Zeiss AG et du fond Zeiss Promotion Fund pour environ 160 projets sur les sites en Allemagne

Objectifs à atteindre d'ici 2025

Neutralité carbone dans ses propres activités (Scope d'émissions 1 & 2)

Plus de **35 000** employés dans presque 50 pays

Revenus par exercice fiscal (FY)
2020/21 **7.5** milliard d'euros
2019/20 **6.3** milliards d'euros



-20%

réduction de la consommation d'énergie
(par rapport à la valeur ajoutée)
par rapport à l'exercice 2018/19

-15%

réduction de la consommation d'eau
(par rapport à la valeur ajoutée)
par rapport à l'exercice 2018/19

-10%

réduction des déchets
(par rapport à la valeur ajoutée)
par rapport à l'exercice 2018/19

Sommaire

| | | | | | | | | | |
|-------------------|--|--------------------|--|--------------------|--------------------|--|--------------------|--------------------|--|
| 2 | Indicateurs clés pour l'exercice fiscal 2020/21 | 9 | Profil de l'entreprise et modèle d'affaires | 30 | 01 | Intégrité et conformité | 44 | 03 | Les employés |
| | | 10 | ZEISS en un coup d'œil | 31 | | Conformité | 45 | | Notre succès vient des employés |
| 3 | Contenu | 11 | Les 4 segments et leurs produits | 33 | | Lutte contre la corruption | 45 | | Participation des employés |
| | | 13 | La gouvernance de l'entreprise | 33 | | Influence politique | 47 | | Attirer les talents et développer les compétences des salariés |
| 4 | Avant-propos du Conseil d'administration | 14 | Le modèle d'affaires | 33 | | Protection des données | 48 | | Diversité et égalité des chances |
| | | 15 | Stratégie et développement durable | 34 | | Sécurité de l'information | 50 | | Equilibre vie privée - vie professionnelle |
| 5 | Étapes clés jalonnant les 175 ans de ZEISS | 16 | Thèmes principaux stratégie et gouvernance d'entreprise | 35 | | Fiscalité | 51 | | Santé et sécurité au travail |
| | | 17 | Structure organisationnelle pour la durabilité | 36 | 02 | Produits et chaîne de valeur | 54 | 04 | Environnement |
| 6 | Dépasser les limites de l'imagination | 20 | Résultats de l'analyse de matérialité | 37 | | Développement de produit | 55 | | Une utilisation efficace des ressources |
| | | 21 | La durabilité chez ZEISS - Progrès dans les champs d'actions | 38 | | Sécurité des produits | 58 | | La protection du climat chez ZEISS |
| 7 | Entretien avec la responsable du développement durable | 26 | Comment ZEISS contribue aux Objectifs mondiaux de 20 Développement Durable | 40 | | Achats et fournisseurs | 62 | | Focus sur les risques climatiques |
| | | | | 42 | | Centrage sur les risques de violation des droits de l'Homme | 64 | | Conformité environnementale |
| 8 | A propos de ce rapport | | | 42 | | Mise en œuvre du Plan d'Action National allemand pour le commerce et les droits de l'Homme (PAN) | 65 | 05 | Engagement social |
| | | | | | | | 69 | | Index des contenus GRI |
| | | | | | | | 77 | | Information légale |

Avant-propos du Conseil d'administration



Dr. Karl Lamprecht

**Mesdames, Messieurs,
chers lecteurs,**

Nous sommes arrivés à la fin d'une autre année spéciale. Une autre année à l'ombre de la pandémie de COVID-19, mais aussi l'année où nous avons célébré le 175^e anniversaire de notre entreprise. Les douze derniers mois ont été très fructueux. Mais une chose que nous devons nous rappeler, quel que soit notre succès, c'est que nous sommes une entreprise appartenant à une fondation. Cela signifie que la prise de responsabilité est un élément clé de notre identité. Notre travail consiste à faire de la durabilité une composante fondamentale de notre entreprise et un sujet que nous défendons nous-mêmes. Dans cette optique, nous avons intégré la gestion de la durabilité dans notre Agenda 2025 de ZEISS.

En vue de mettre en œuvre une plus grande durabilité dans les opérations quotidiennes de l'entreprise, nous avons mis en place des groupes de travail sur l'approvisionnement énergétique durable et des infrastructures économes en énergie, le développement de produits durables, la mise en œuvre de nouveaux modèles commerciaux durables pour l'environnement, la durabilité dans les achats et la logistique, et nous renforçons notre engagement social et nos modèles d'affaires sociaux. Les groupes de travail travaillent au-delà des frontières organisationnelles, en utilisant les tactiques d'intelligence collective de ZEISS pour obtenir de nouvelles informations et de nouveaux résultats qui peuvent être mis en œuvre dans les opérations quotidiennes.

Il ne fait aucun doute que le changement climatique est au cœur de nos actions. C'est pourquoi nous nous sommes fixés un objectif clé : ZEISS vise à atteindre la neutralité carbone dans ses propres activités dans le monde entier d'ici 2025. Cette nouvelle étape renforce notre objectif actuel de passer à l'énergie verte sur nos sites dans le monde entier d'ici 2022. C'est ainsi que nous réalisons notre part pour aider à atteindre l'objectif mondial fixé dans l'Accord de Paris sur le climat. Un autre domaine sur lequel nous nous concentrons est l'économie circulaire, qui réduira l'impact environnemental de notre utilisation des ressources.

Pour y parvenir, davantage d'énergies renouvelables et de matériaux recyclés sont

encore utilisés et de surcroît en cycle fermé. La consommation d'eau et le volume de déchets par rapport à notre création de valeur sont également réduits.

En tant qu'entreprise appartenant à une fondation, nous pensons qu'il est particulièrement important d'aider nos employés à acquérir de nouvelles qualifications. Dans cette optique, nous développons constamment notre propre plateforme d'apprentissage numérique, ZEISS CurioZ. À la date du rapport (30 septembre 2021), plus de 500 étudiants et apprentis étudiaient chez ZEISS en Allemagne. Au cours de la dernière année, nos employés ont suivi plus de 200 000 cours en ligne. Nous nous réjouissons de ces deux résultats. IL en est de même lorsque nous considérons la diversité et l'égalité des chances chez ZEISS. Nous sommes déterminés à poursuivre sur ce chemin. Le "ZEISS Women Award", décerné depuis des années, n'est qu'un exemple des nombreuses façons dont ZEISS honore des étudiantes d'exception en informatique.

Depuis 175 ans, ZEISS est synonyme de collaboration intensive avec la recherche et la science. C'est pourquoi nous avons lancé l'initiative « Un cœur pour la science » au cours de notre année anniversaire. L'objectif est d'encourager les enfants et les adolescents à poursuivre des études en sciences et à mener des recherches ouvertes d'esprit.

L'accent est mis sur le soutien aux employés engagés dans la promotion des matières STIM

(science, technologie, ingénierie et mathématiques) dans leurs communautés locales. ZEISS soutient depuis longtemps les employés au sein de l'entreprise et dans les travaux scientifiques dans les écoles et les universités, il a également aidé des personnes du monde entier avec une éventail de projets de soins de santé. Comme le combat de l'Inde contre la cataracte. Ou encore le soutien de ZEISS pour les soins oculaires modernes dans l'outback australien. Et bien d'autres projets nous attendent.

J'aimerais remercier nos employés pour ces réalisations vraiment impressionnantes au cours de la dernière année. Votre dévouement, vos connaissances, vos idées et vos efforts proactifs nous ont permis de mettre nos idées en pratique, dans le but d'intégrer la durabilité dans l'ensemble de l'entreprise, la rendre mesurable et la développer davantage. C'est ainsi que nous contribuons à rendre le monde un peu meilleur.

Prenez soin de vous!

Cordialement,, Karl Lamprecht

Dr. Karl Lamprecht
President et CEO de Carl Zeiss AG

Etapes clés jalonnant les 175 ans de ZEISS

1846

À 30 ans, Carl Zeiss ouvre un atelier de mécanique de précision et d'optique à Iéna. Grâce à ses liens avec les meilleurs spécialistes des sciences naturelles de la prestigieuse université d'Iéna, il est capable de rassembler rapidement une clientèle.

1847

Carl Zeiss construit son premier microscope. Les premiers instruments sont livrés avec un grossissement de 15 à 125x.

1866

Ernst Abbe rejoint l'entreprise. Avec Carl Zeiss, ils placent la production de microscope sur une base scientifique et reproductible.

1872

Ernst Abbe publie sa formule éponyme pour limiter la résolution optique dans un microscope, qui est encore utilisé dans la microscopie moderne.

1889

Après la mort de Carl Zeiss, Ernst Abbe crée la Fondation Carl Zeiss, déterminant la façon dont l'entreprise sera gérée et comment ses bénéfices seront utilisés.

1905

Robert Koch reçoit le prix Nobel. Il découvre l'agent pathogène qui cause la tuberculose à l'aide d'un microscope ZEISS.

1969

Des photos d'Apollo 11 sont montrées dans le monde entier. Les lentilles ZEISS sont utilisées lors du premier alunissage.

1989/90

Après la chute du mur de Berlin, les entreprises ZEISS d'Oberkochen et d'Iéna se développent en une seule entreprise prospère. Pendant plus de 40 ans, les deux sociétés s'étaient développées indépendamment.

2013

Des films primés aux Oscars comme le blockbuster de James Bond Skyfall, le Seigneur des Anneaux et Barry Lyndon ont tous été tournés avec des objectifs ZEISS.

2020

ZEISS s'associe à Trumpf et à l'Institut Fraunhofer pour apporter une contribution majeure au développement de la maturité des séries industrielles de la technologie EUV. Cette technologie clé inégalée peut être utilisée pour produire des microprocesseurs aux performances nettement supérieures et plus écoénergétiques et rentables que jamais.

Today

ZEISS investit dans la construction du pôle d'innovation de Karlsruhe, établit le centre d'innovation de Dresde et a ouvert un nouveau centre d'innovation ZEISS à Dublin (Californie, États-Unis). Dans quelques années, ZEISS achèvera la construction de son nouveau site high-tech à Iéna. Dans la ville où ZEISS a été créée, l'entreprise fusionne les unités locales et rend plus que jamais hommage à son fondateur Carl Zeiss.

C'est là que sont dépassées les limites de ce qui est physiquement et techniquement possible.

Dépasser les limites de l'imagination

La success story du Groupe ZEISS a commencé il y a 175 ans, dans un petit atelier. Le 17 novembre 1846, le jeune mécanicien Carl Zeiss ouvre son atelier de mécanique de précision et d'optique à Iéna, jetant ainsi les bases de ce qui deviendra aujourd'hui l'acteur technologique mondial ZEISS.

Depuis 175 ans, ZEISS développe des innovations qui répondent à la question « Comment repousser les limites de notre imagination ? » Afin de célébrer cette vision, ZEISS a engagé des discussions avec des pionniers et des personnalités du monde entier. Ils se concentrent sur les mégatendances de notre époque et les défis associés. Dans le cadre des ZEISS Beyond Talks, ils partagent également leurs idées sur leur travail, ainsi que leurs visions, leurs passions et les sujets qui auront un impact majeur sur l'avenir.

Pour plus d'information:
<https://www.zeiss.fr/>



Prof. Joachim Mayer
Scientifique des matériaux
RWTH Aachen University

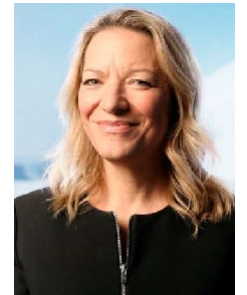
Les matériaux sont des pionniers technologiques. Ceux qui veulent produire des voitures, des avions et des systèmes d'énergie renouvelable innovants ont besoin de nouveaux matériaux aux meilleures propriétés que ceux actuellement utilisés.

Une partie de notre travail en tant que scientifiques consiste à considérer l'ensemble du cycle de vie des matériaux; comment ils vieillissent pendant l'utilisation et développent des défauts qui pourraient entraîner leur échec ultime. Cela signifie que nous devons examiner la microstructure des matériaux. Nous devons caractériser et développer les propriétés internes d'un matériau. C'est pourquoi nous utilisons des microscopes capables de grossir des matériaux jusqu'à 1 million de fois.

Ce grossissement nous permet en fait de voir des atomes individuels. Cela n'a pas été possible jusqu'à l'invention du microscope électronique il y a environ 20 ans.

« Nos microscopes électroniques offrent une magnification d'un million de fois et sont capables de donner l'impression qu'un cheveu humain mesure 60 mètres de large – c'est aussi large qu'un terrain de football. »

« Nous avons besoin de règles différentes, de façons différentes de nous approvisionner en nourriture, afin d'utiliser les matériaux et l'énergie. »



Prof. Antje Boetius
Microbiologiste et chercheur

La plupart des personnes vous diront qu'ils aiment la mer. Et donc ils sont souvent confus quand ils apprennent que nous avons tous déjà un impact sur les océans – partout dans le monde en fait. En plus du CO₂, nos océans sont affectés d'autres manières, moins évidentes.

Par exemple, dans le nombre de contenants en plastique jetables que nous utilisons tous les jours. Cela a un impact énorme sur les océans. Et puis il y a les nano-plastiques qui se retrouvent dans les océans via les précipitations. Ou dans l'agriculture. Bien que l'agriculture se fasse sur terre, les engrais que nous utilisons dans les champs finissent par se retrouver dans les océans, emportés par la pluie et les rivières. Et puis il y a notre nourriture. Une plus grande proportion des poissons que nous mangeons provient de l'aquaculture plutôt que de la nature. Si l'aquaculture n'était pas pratiquée de manière durable, elle détruirait les mangroves, les algues et les fjords.

J'espère donc que cette combinaison de connaissances, de solutions techniques et sociales nous incitera tous à agir pour un avenir meilleur.

Entretien avec la responsable du développement durable



Dr. Nicole Ziegler

« ZEISS réunit l'environnement, les affaires et les sujets sociaux en parfaite harmonie. »

Les mots à la mode comme la protection du climat et la responsabilité sociale sont des préoccupations clés chez ZEISS. Que devez-vous faire pour vous assurer que 35.000 personnes à travers le monde tirent toutes dans la même direction?

En tant qu'entreprise appartenant à une fondation, assumer la responsabilité de sujets sociétaux est l'un de nos principaux objectifs depuis des décennies – et c'est quelque chose que nos employés connaissent bien et apprécient. Nous n'avons donc pas vraiment besoin de motiver nos collaborateurs pour mettre en œuvre nos objectifs de durabilité. C'est certainement vrai pour le changement climatique, et de nombreux collaborateurs soutiennent déjà notre objectif d'être climatiquement neutres dans toutes nos propres opérations d'ici 2025 et ont leurs propres idées à ce sujet. Alors que nous nous efforçons d'opérer de manière toujours plus durable, nous créons des structures claires et beaucoup de transparence – envers nos employés, nos partenaires et nos clients. L'équipe centrale de développement durable travaille donc avec les unités ZEISS pour stimuler

l'avancement et la mise en œuvre de la stratégie de durabilité. Notre programme de développement durable est géré par deux membres du conseil d'administration, ce qui souligne l'importance des efforts de notre entreprise. Nous agissons toujours en tant qu'équipe ZEISS et impliquons de manière proactive nos collaborateurs. Une façon de réaliser cela a été d'organiser la « ZEISS durabilité Week ». Cette semaine de campagne ZEISS a attiré l'attention sur le sujet et a rendu évident pour les employés que tout le monde peut agir de manière responsable et ainsi aider ZEISS à réussir durablement – tout en fournissant une inspiration pour de nouveaux projets!

Aujourd'hui, la gestion de la durabilité est fortement motivée par la protection du climat. Que fait ZEISS pour y parvenir ?

Lors de l'approvisionnement en énergie, nous nous concentrons directement sur l'énergie verte, à la fois en Allemagne et sur nos sites dans le monde entier. Nous attachons une grande importance à ce que l'énergie verte soit vraiment verte, et insistons pour voir les certificats d'origine et les contrats d'achat d'électricité qui en attestent. C'est ainsi que ZEISS en Allemagne s'approvisionne en énergie renouvelable à partir de l'énergie éolienne, via des fournisseurs qui ont signé un accord avec l'entreprise. Nous produisons également de plus en plus notre propre énergie. Au cours de l'année écoulée, nous avons terminé la construction de notre plus grand système photovoltaïque construit par nos soins à ce jour - sur le toit du parking du site d'Oberkochen. Le nouveau système peut couvrir les besoins énergétiques annuels moyens d'environ 200 foyers. D'autres exemples incluent nos projets de construction en Californie et en Thuringe. Notre nouveau centre d'innovation ZEISS aux États-Unis est alimenté par l'énergie solaire et dispose

d'un système de contrôle de la lumière et de l'air en fonction de l'utilisation et d'un système de récupération de la chaleur. Pendant ce temps, une installation ultramoderne est en cours de construction à Iéna, le site de haute technologie ZEISS. Il a été conçu pour répondre aux exigences du certificat d'or décerné par la Société allemande pour les bâtiments durables (DGNB). La quantité d'énergie provenant du chauffage urbain sera maintenu en dessous de dix pour cent; un système géothermique en circuit fermé est en cours d'installation et la chaleur d'échappement est déployée efficacement.

Qu'est-ce que ZEISS entend par le terme « responsabilité sociale » et comment s'acquitte-t-elle de cette responsabilité?

Nous respectons l'obligation que nous nous sommes fixée en tant qu'entreprise appartenant à une fondation: nous assumons la responsabilité de nos employés, nous nous engageons envers la société, sur les questions sociales et sur l'avancement de la science et de l'éducation. Le développement culturel, la promotion de l'équilibre entre vie professionnelle et vie familiale et l'apprentissage tout au long de la vie sont des sujets clés de notre travail quotidien. Il en va de même pour nos efforts visant à nous diversifier et à promouvoir l'égalité des chances. Mais ce n'est qu'un côté de la médaille. L'autre côté se concentre sur le soutien aux personnes en dehors de ZEISS. Par exemple, nous aidons les jeunes scientifiques prometteurs dont nous avons un besoin urgent pour relever les défis qui nous attendent. Nous soutenons les entreprises et les personnes qui font campagne pour un meilleur accès aux soins de santé et promovons la conservation de la nature en aidant activement les écologistes locaux. Notre objectif primordial est facile à résumer : ZEISS réunit les questions environnementales, commerciales et sociales en parfaite harmonie.

À propos de ce rapport

(GRI 102-40, 102-45)

Ce rapport de développement durable est destiné aux clients, partenaires commerciaux, employés et investisseurs du groupe ZEISS, ainsi qu'aux parties prenantes intéressées de l'industrie, de la science, de la politique et de la société, et en particulier à celles qui vivent à proximité des sites de notre entreprise. Le rapport illustre comment l'entreprise contribue au développement durable, quels objectifs elle s'est fixés, quelles structures ont été mises en place et quelles actions elle a menées. Le rapport aborde également les obligations légales de l'entreprise dans différents domaines.

Le présent rapport sur le développement durable fait référence à l'exercice 2020/21 (1^{er} octobre 2020 au 30 septembre 2021). Tous les départements concernés ont participé à sa préparation et le rapport a été approuvé par le Conseil d'administration. Sauf indication contraire, ce rapport s'applique à l'ensemble du groupe ZEISS selon les bases de consolidation utilisées pour l'information financière; voir Rapport annuel 2020/21 p. 56.

Le rapport a été préparé conformément aux normes GRI, le cadre internationalement reconnu pour l'édition de rapport sur le développement durable. Ce rapport a été créé conformément à l'option de base des normes GRI. Ce rapport a été mis à la disposition du GRI pour relecture par le service de divulgation des informations de matérialité.

Il a confirmé le bon placement des divulgations d'importance relative (102-40 à 102-49) dans le rapport. Le groupe ZEISS publie son rapport sur le développement durable chaque année.

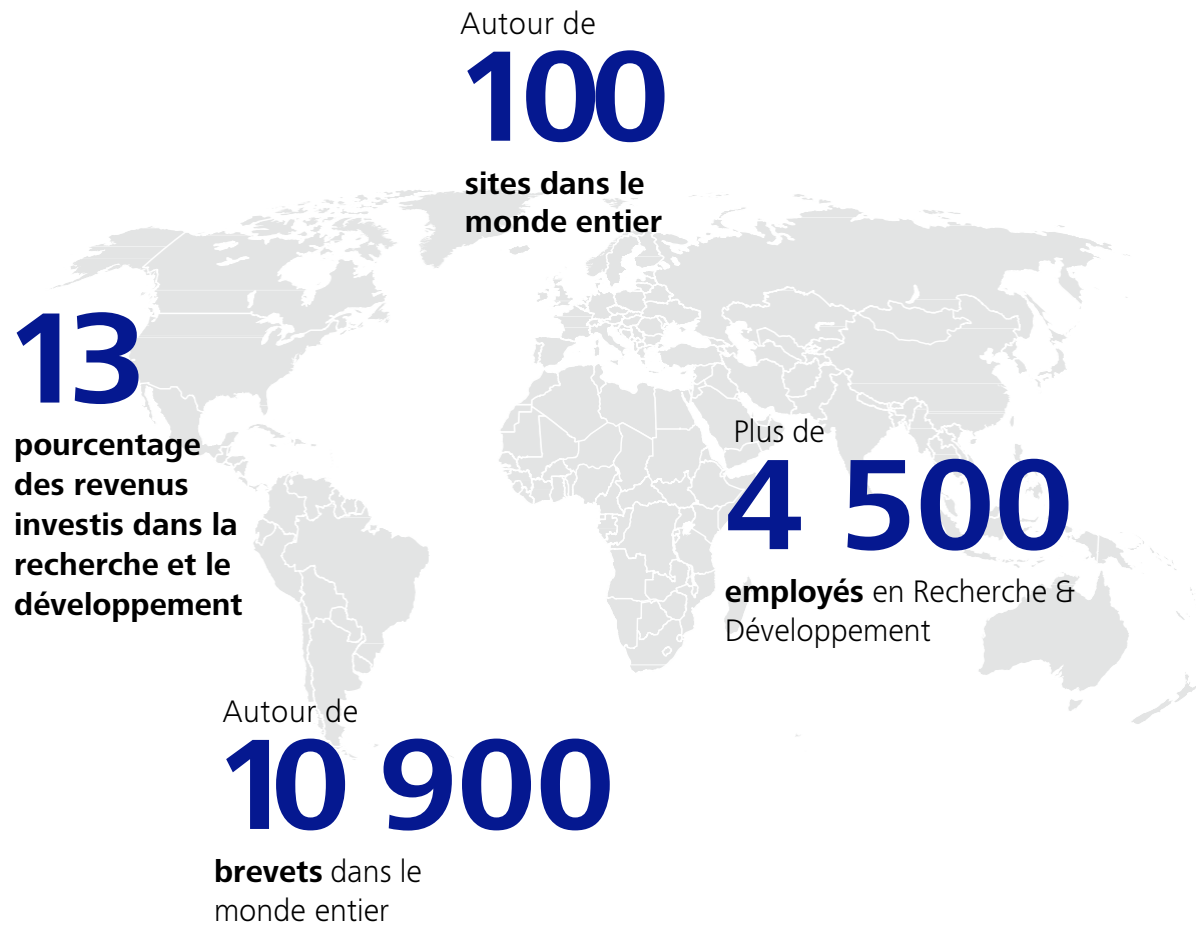
PROFIL DE L'ENTREPRISE ET MODÈLE D'AFFAIRES



ZEISS en un coup d'œil

Pour ses clients, ZEISS développe, produit et distribue des solutions hautement innovantes pour la métrologie industrielle et l'assurance qualité, des solutions de microscopie pour les sciences de la vie et la recherche sur les matériaux, ainsi que des solutions de technologie médicale pour le diagnostic et le traitement en ophtalmologie et en microchirurgie. Le nom ZEISS est également synonyme des meilleures optiques de lithographie au monde, qui sont utilisées par l'industrie des puces pour fabriquer des composants semi-conducteurs. Les produits de marque ZEISS tels que les verres de lunettes, les lentilles d'appareil photo et les jumelles font l'objet d'une demande mondiale.

Avec plus de 35 000 employés, ZEISS est présent dans près de 50 pays à travers le monde avec environ 30 sites de production, 60 sociétés de vente et de service et 27 installations de recherche et développement. Fondé en 1846 à Iéna, la société a maintenant son siège social à Oberkochen, en Allemagne. La Fondation Carl Zeiss, l'une des plus grandes fondations allemandes engagées dans la promotion de la science, est l'unique propriétaire de Carl Zeiss AG. ZEISS est divisé en quatre segments : technique des semi-conducteurs, métrologie industrielle et microscopie, technologie médicale et marchés grand public. Le groupe ZEISS comprend un portefeuille d'activités divisé en neuf unités commerciales stratégiques. Les unités d'affaires stratégiques sont affectées aux segments concernés. Au cours de l'exercice 2020/21, le groupe ZEISS a réalisé un chiffre d'affaires de 7,5 milliards d'euros. Le rapport annuel 2020/21 fournit des informations sur le cadre économique général du développement de l'entreprise et énumère les revenus du Groupe par région dans le rapport sur la situation économique.



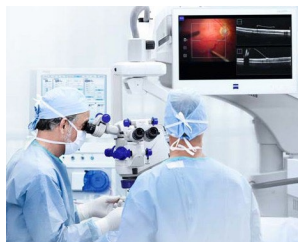
Les quatre segments et leurs produits

Technique des semi-conducteurs

- Optique de fabrication de semi-conducteurs

- Solutions de masques semi-conducteurs

- Solutions de contrôle de processus



Technologie médicale

- Dispositifs ophtalmiques

- Microchirurgie

Technique des semi-conducteurs

Avec son portefeuille de produits et son savoir-faire de premier plan à l'échelle mondiale, le segment « semiconductor Manufacturing Technology » couvre une variété de processus clés dans la production de micro-puces. ZEISS développe et fabrique des produits utilisant les techniques des semi-conducteurs, y compris l'optique de lithographie, les systèmes de photo-masque et les solutions de contrôle de processus, des technologies clés pour la fabrication de circuits imprimés



Marchés grand public

- Santé visuelle

- Produits grand public

extrêmement fins sur des plaquettes de silicium – le matériau à partir duquel les micropuces sont fabriquées. Les technologies ZEISS permettent la miniaturisation continue des structures semi-conductrices, ce qui se traduit par des micropuces plus petites, plus puissantes et plus économes en énergie. L'équipement électronique dont ils sont équipés favorise le progrès mondial dans diverses disciplines, y compris la technologie, l'électronique, les communications, le divertissement, la mobilité, l'énergie et l'intelligence artificielle.

Métrie industrielle et microscopie

- Solutions de métrologie industrielle

- Solutions de microscopie de Recherche

Métrie industrielle et recherche

Les produits et solutions développés dans le segment « Industrial Quality & Research » sont axés sur l'assurance qualité dans la production, l'augmentation de la productivité et la visualisation et la manipulation des plus petites structures dans les domaines de la science et de la recherche. La gamme de machines à mesurer tridimensionnelles, de systèmes optiques et multisensoriels, de solutions logicielles, d'offres de services globales et de technologies innovantes telles que la mesure par rayons X 3D dans l'assurance qualité, est utilisée dans l'industrie automobile, la construction aéronautique et mécanique ainsi que dans l'industrie des plastiques et la technologie médicale. Dans les domaines de la science et de la recherche, le segment couvre la gamme complète des solutions de microscopie avec des systèmes de microscopie à lumière, à ions, à électrons et à rayons X. Les produits et solutions sont utilisés dans les sciences biomédicales et la recherche sur les matériaux, ainsi que dans les flux de travail dans les industries électroniques et pharmaceutiques.

Technologie médicale

Le segment « Medical Technology » développe, fabrique, commercialise et vend des systèmes de diagnostic et de traitement, ainsi que des implants et des consommables pour l'ophtalmologie. Son portefeuille comprend également des systèmes de visualisation pour la neurochirurgie, la chirurgie ORL et la chirurgie de la colonne vertébrale, ainsi que la dentisterie. Des solutions pour la radiothérapie peropératoire complètent l'offre de produits. Le segment vise à stimuler les progrès de la médecine et à aider les médecins du monde entier à améliorer la qualité de vie de leurs patients. Les technologies numériques avec lesquelles le segment veut façonner le marché de la technologie médicale jouent également un rôle ici. Les activités du segment sont regroupées principalement dans l'entité cotée Carl Zeiss Meditec AG, dans laquelle Carl Zeiss AG détient une participation de 59,1%.

Marchés grand public

Le segment « Consumer Markets » est synonyme d'excellence dans les domaines des soins oculaires, de la photographie, de la cinématographie, de l'observation de la nature et de l'optique sportive. ZEISS développe, produit et vend des solutions pour l'ensemble de la chaîne de valeur des lunettes. Outre les verres de lunettes de précision ZEISS, cela comprend des appareils pour l'examen de la vue et les tests de vision, des applications de consultation et de mesure numériques et des services complets pour les professionnels de la vue. ZEISS est l'un des plus grands fabricants mondiaux de verres de lunettes et offre une compétence combinée en soins oculaires et de la vue. Avec son appareil photo et ses objectifs ciné, binoculaires, lunettes de visée et optiques sportives, ZEISS offre à ses clients exigeants des produits et des applications haut de gamme pour leurs loisirs et leurs besoins professionnels.

Chiffre d'affaires consolidé par segment

| Revenus par segment | 2020/21 | 2019/20 | Variation par rapport à l'exercice précédent en % | |
|--------------------------------------|--------------|--------------|---|-----------|
| | € million | € million | Après correction de l'influence monétaire | |
| Technique des semi-conducteurs | 2,298 | 1,833 | 25 | 26 |
| Métrologie industrielle et recherche | 1,801 | 1,640 | 10 | 12 |
| Technologie médicale | 1,951 | 1,647 | 18 | 22 |
| Marchés grand public | 1,394 | 1,099 | 27 | 30 |
| Autres | 85 | 78 | 9 | 9 |
| Groupe ZEISS | 7,529 | 6,297 | 20 | 22 |

Revenus consolidés par région

| Revenus par région et coopérations | 2020/21 | 2019/20 | Variation par rapport à l'exercice précédent en % | |
|--------------------------------------|--------------|--------------|---|-----------|
| | € million | € million | Après correction de l'influence monétaire | |
| Europe, Moyen-Orient, Afrique (EMEA) | 1,953 | 1,746 | 12 | 13 |
| » dont l'Allemagne | 602 | 588 | 2 | 2 |
| Amériques | 1,416 | 1,180 | 20 | 28 |
| Asie/Pacifique (APAC) | 2,020 | 1,738 | 16 | 18 |
| Coopérations | 2,140 | 1,633 | 31 | 31 |
| Groupe ZEISS | 7,529 | 6,297 | 20 | 22 |

Gouvernance d'entreprise

Carl Zeiss AG est la holding de gestion stratégique qui gère le groupe ZEISS. Elle développe les activités commerciales et le portefeuille du groupe ZEISS, et fournit des fonctions centrales de gestion et de service.

Le Conseil de Surveillance supervise les activités du Directoire de la société non cotée en bourse, composé de six membres. Conformément aux dispositions de la loi allemande sur la codétermination (Mitbestimmungsgesetz), elle est représentée à parts égales et comprend 16 personnes. La moitié de ses membres représente l'unique actionnaire – la Fondation Carl Zeiss – tandis que l'autre moitié représente les employés.

Les statuts de la Fondation régissent les activités et la comptabilité de ses filiales ainsi que les fonctions du Directoire et la collaboration entre les Conseils d'Administration et de Surveillance. Par exemple, lorsqu'il détermine la rémunération totale versée aux différents membres du directoire, y compris les indemnités de départ ou de retraite, le conseil de surveillance doit s'assurer que la rémunération versée est proportionnelle aux fonctions et à la performance du membre du conseil d'administration et à la situation financière de la société.

D'autres ensembles de règles définissant une gouvernance d'entreprise responsable et conforme au sein de l'entreprise sont l'identité ZEISS, le code de conduite de l'entreprise, les directives de gouvernance et de conformité, les principes de leadership et les directives d'entreprise.

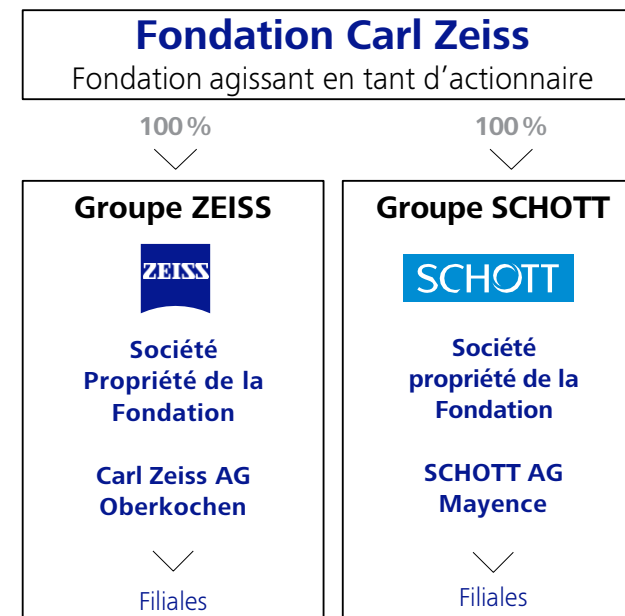
La Fondation Carl Zeiss

La Fondation Carl Zeiss est l'unique propriétaire de Carl Zeiss AG. Cette structure de propriété spéciale assure la stabilité et permet à l'entreprise de créer des perspectives à long terme. Les statuts de la Fondation interdisent la vente d'actions par le biais d'une offre publique initiale, par exemple. En 1889, le physicien et entrepreneur Ernst Abbe a créé la Fondation Carl Zeiss à laquelle appartiennent Carl Zeiss AG et SCHOTT AG. Les objectifs de la Fondation restent valables à ce jour :

- » Préserver l'avenir et la gestion responsable des deux sociétés de la Fondation
- » S'acquitter de sa responsabilité particulière envers les employés
- » Assumer sa responsabilité envers la société par l'engagement de ses entreprises membres dans des activités à but non lucratif dans leurs régions environnantes.
- » Promouvoir la science

Avec ce modèle d'entreprise unique, la Fondation et ses deux entreprises membres ont marqué l'histoire industrielle et sociale de l'Allemagne. Depuis 2004, la Fondation a reçu de 351 millions d'euros de dividendes de la part de Carl Zeiss AG. La Fondation utilise les dividendes générés par Carl Zeiss AG et SCHOTT AG pour promouvoir les sciences – en particulier les sciences naturelles et de l'ingénieur, les mathématiques et les technologies de l'information – dans les universités des Länder allemands de Bade-Wurtemberg, de Rhénanie-Palatinat et de Thuringe. Aujourd'hui, la Fondation Carl Zeiss est l'une des plus grandes fondations allemandes axées sur la promotion de la science.

Pour plus d'information: *(site en anglais)*
<http://www.carl-zeiss-stiftung.de/en>



Modèle d'affaires

ZEISS dispose d'un portefeuille d'activités large et équilibré axé sur des marchés d'avenir attrayants pour l'optique, la mécanique de précision et l'optoélectronique. L'objectif de la gestion de portefeuille est d'assurer le succès commercial durable du groupe ZEISS. Dans cette optique, la stratégie d'entreprise est alignée sur des augmentations de valeur continues. La mission ZEISS est : « En tant que pionnier de la science en optique, nous continuons à dépasser les limites de notre imagination. Avec notre passion pour l'excellence, nous créons de la valeur pour nos clients et inspirons le monde de nouvelles façons. »

Au cours de l'année revue ici, le nouvel agenda ZEISS a défini de nouveaux points focaux: #agenda25 utilise les champs d'actions «Façonner les marchés», «Construire des réseaux» et «Créer un impact» pour obtenir un élan spécifique pour l'avancement stratégique du groupe ZEISS. Il rassemble les éléments clés de la stratégie de portefeuille et ceux de chaque segment. L'agenda ZEISS souligne l'aspiration de ZEISS à être un leader technologique mondial et un façonneur de marché. L'équipe mondiale ZEISS peut utiliser ces champs de focalisation pour contribuer au succès de ses clients.

Produits et solutions

L'optique et l'optoélectronique sont deux des technologies clés de l'avenir. Les applications technologiques et scientifiques feront de plus en plus d'incursions dans nos vies et continueront d'améliorer la qualité de vie des personnes. Lors du développement de nouvelles technologies et solutions, ZEISS s'associe à des universités, des instituts de recherche, des clients et des experts renommés par le biais de réseaux mondiaux. Les fournisseurs et les partenaires commerciaux du monde entier jouent un rôle central dans les produits et services de ZEISS et ont donc un impact important sur les performances de l'entreprise en matière de développement durable. ZEISS développe elle-même les produits

et solutions.

Concernant la fabrication, les segments du Groupe ZEISS collaborent avec des partenaires qui fournissent soit des produits complets, soit des composants clés. En fonction de l'activité, du marché et du segment de clientèle, ZEISS s'appuie sur différents canaux de distribution tels que les sociétés de vente et de service (SSC), les ventes directes et les distributeurs pour fournir à toutes les régions un accès aux solutions ZEISS. De plus amples informations sur la création de valeur et la chaîne d'approvisionnement sont disponibles pages 40 à 43.

Développement des affaires et investissements

Un développement commercial positif permet d'investir dans les infrastructures et les innovations, de verser un dividende fiable à la Fondation Carl Zeiss et de rémunérer équitablement les employés du monde entier. En payant des impôts là où la valeur est créée, ZEISS a un impact direct sur le développement futur des différentes régions et des personnes qui y vivent (voir aussi page 35). ZEISS investit 13 % de son chiffre d'affaires dans la recherche et le développement et utilise des brevets pour conserver son avantage en matière d'innovation. À la fin de la période considérée, ZEISS détenait environ 10 900 brevets dans le monde (année précédente : environ 9 800). Au cours de la période considérée, la société a déposé de nouveaux brevets pour environ 500 inventions (année précédente: environ 580).

Moteurs de l'innovation

Grâce à son travail de recherche et développement et aux innovations qu'il engendre, ZEISS aide ses clients à être efficaces et prospères. Mais ces innovations sont placées dans le contexte de la société dans son ensemble. Les technologies optiques et optoélectroniques de ZEISS ouvrent la voie à de nouvelles découvertes scientifiques et à de nombreuses innovations dans

d'autres industries. Les sciences de la vie comme la bionique et la technologie médicale deviendront de plus en plus vitales pour une société moderne. Et les développements en technique des semi-conducteurs permet la numérisation dans l'industrie et la société. Les systèmes de capteurs intelligents, les différents types de robotique et l'intelligence artificielle façonnent de plus en plus la façon dont les personnes vivent et travaillent.

Pour promouvoir la durabilité environnementale de ses produits, dans son approche de la gouvernance durable et dans sa stratégie de développement durable, ZEISS se concentre sur des aspects tels que la garantie d'une plus grande efficacité des ressources et un déploiement accru de la circularité dans le cadre du processus de développement du produit. De plus amples informations sont disponibles dans le chapitre intitulé « Produits et chaîne de valeur » à la page 37

ZEISS s'associe à des chercheurs

ZEISS a une longue tradition de dépenses élevées en matière de recherche et développement. Cela représente également notre investissement dans l'avenir. Robert Koch, Christiane Nüsslein-Volhard, Eric Betzig, Stefan W. Hell et William E. Moerner – depuis plus de 100 ans, plus de 35 lauréats du prix Nobel ont fait progresser la science en utilisant les systèmes ZEISS. Par exemple, Robert Koch a découvert la cause de la tuberculose, établissant ainsi une bactériologie moderne.

STRATÉGIE ET DURABILITÉ



Thèmes principaux, stratégie et gouvernance d'entreprise

En tant qu'entreprise appartenant à une fondation, la durabilité et le succès commercial sont inextricablement liés chez ZEISS. ZEISS vise à ancrer la création de valeur durable en tant que partie intégrante de ses activités commerciales, qui se concentrent sur des solutions innovantes contribuant à un développement positif de la société et permettent une croissance rentable à long terme. Un comportement responsable contribue grandement à la confiance que les clients placent dans la marque ZEISS. C'est aussi la raison pour laquelle ZEISS finance activement la recherche et la formation et contribue à résoudre les problèmes sociaux et sanitaires.

La durabilité dans la stratégie d'entreprise

L'engagement de ZEISS en faveur du développement durable est fermement ancré dans sa stratégie. La stratégie vise également à améliorer l'impact social et environnemental de l'entreprise, à considérer la durabilité comme un facteur de valeur et à exploiter les défis de durabilité comme des opportunités. ZEISS se concentrera sur trois sujets stratégiques :



Action pour le climat

ZEISS a pour objectif de fonctionner de manière neutre en carbone dans ses propres activités d'ici 2025. En outre, ZEISS examinera les émissions dans ses chaînes de valeur en amont. L'entreprise vise également à utiliser l'énergie de la manière la plus efficace possible. ZEISS a fixé des objectifs spécifiques à atteindre d'ici 2025.



Économie circulaire

ZEISS s'efforce d'utiliser les ressources de manière circulaire afin de réduire l'impact sur l'environnement. Pour y parvenir, plus d'énergies renouvelables et de matériaux recyclés seront utilisés et les cycles seront fermés. La consommation d'eau et les volumes de déchets devraient encore être réduits.



Valeur pour la société

Grâce à ses produits, ZEISS vise à créer une valeur ajoutée pour une société plus durable. Cela inclut l'accès au plus grand nombre de personnes possible à des soins de santé de haute qualité. Pour y parvenir, ZEISS poursuivra ses activités et ses parrainages existants. Par exemple dans l'éducation et la recherche, les droits de l'homme et la diversité.

Pour travailler sur ces thèmes stratégiques et sur la poursuite de l'intégration de la durabilité dans les processus clés, un programme de développement durable à l'échelle du Groupe a été créé dans le cadre de l'agenda ZEISS. Deux membres du conseil d'administration sont responsables du programme, qui est coordonné par le département central de la durabilité.

Cinq groupes de travail thématiques ont été formés dans le cadre du programme. Ils travaillent sur les sujets suivants :

- » Approvisionnement énergétique durable et infrastructures économes en énergie
- » Développement de produits durables
- » Mise en œuvre de nouveaux modèles d'affaires durables sur le plan environnemental
- » Durabilité dans les achats et la logistique
- » Renforcer l'engagement social et les modèles d'affaires entreprise sociaux.

Approche du leadership d'entreprise durable

pour ZEISS, la base des thèmes principaux et les objectifs des groupes de travail peuvent être résumés comme suit: la croissance n'est possible que dans un environnement intact et ouvert à l'innovation.

Chez ZEISS, générer l'acceptation de ses propres activités et assumer la responsabilité de l'environnement, des employés et de la société fait donc partie intégrante de sa philosophie d'entreprise. Dans le cadre d'un leadership d'entreprise durable, ZEISS poursuit une approche holistique à long terme qui définira les opérations quotidiennes. Cette approche est divisée en cinq champs d'action : les employés, l'environnement, l'engagement social et sociétal, l'intégrité et la conformité, ainsi que les produits et la chaîne de valeur.



Les cinq champs d'action qui composent l'approche ZEISS en matière de leadership d'entreprise durable

Objectifs, valeurs et lignes directrices pour le comportement entrepreneurial

Dans ses opérations quotidiennes, ZEISS poursuit des objectifs et des valeurs qui ont été définis par le créateur de la Fondation Carl Zeiss. Il s'agit notamment de la croissance rentable, des responsabilités envers les employés, de l'engagement social et sociétal et de la promotion de la science et de l'éducation. Cette attitude signifie donc également que la base du leadership d'entreprise durable de ZEISS doit être strictement conforme aux lois et règlements. Le Code de conduite du Groupe ZEISS est entré en vigueur en 2007 et a été mis à jour pour la dernière fois en 2020. Il établit des principes contraignants pour tous les sites de l'entreprise. Ils aident à guider les employés et les cadres dans l'exercice de leurs activités de manière responsable. Le code de conduite contient des règles sur la façon de traiter équitablement avec les employés et les partenaires commerciaux, sur la sécurité des produits, l'environnement et la protection du travail et de l'environnement ainsi que sur la lutte contre la corruption. Des directives d'entreprise plus détaillées sont disponibles pour tous les sujets abordés dans le Code de conduite.

Contribution aux objectifs mondiaux de développement durable

ZEISS s'engage à respecter les objectifs mondiaux de développement durable (ODD) adoptés par les Nations Unies à l'automne 2015. Les 17 objectifs indiquent ce qui doit être atteint d'ici 2030 et appellent les entreprises, les politiciens et la société à jouer leur rôle. ZEISS veut faire sa part et a pris en considération les objectifs mondiaux de développement durable et le rôle qu'elle peut jouer. Pour en savoir plus sur la contribution de ZEISS aux ODD, consultez les pages 26 à 29.

Structure organisationnelle pour la durabilité

Chez ZEISS, la responsabilité de la durabilité incombe en fin de compte au conseil d'administration de Carl Zeiss AG. Sa mise en œuvre stratégique et opérationnelle relève de la responsabilité du responsable du développement durable, qui rend régulièrement compte au directeur général et est membre de l'équipe de gestion du développement stratégique de l'entreprise. En collaboration avec l'équipe de développement durable, le responsable du développement durable est responsable du programme de développement durable central et transversal du groupe ZEISS. Ils collaborent également avec les responsables des processus internes, par exemple des départements de l'environnement et de la gestion de l'énergie, de la gestion de la chaîne d'approvisionnement et de la conformité, afin d'intégrer des sujets de durabilité dans l'ensemble du groupe ZEISS.

L'équipe de développement durable au sein du département « Corporate Strategic Development » vise à intégrer stratégiquement la durabilité dans l'ensemble de l'organisation et à la rendre mesurable. Pour ce faire, l'équipe collabore étroitement avec les différentes unités ZEISS afin d'être à la hauteur de la diversité du portefeuille de produits ZEISS et d'identifier les leviers qui contribuent le plus à des pratiques commerciales durables. De plus, au cours de l'année revue ici, ZEISS a formé des groupes de travail thématiques pour mettre en œuvre le nouvel agenda ZEISS (voir aussi p. 16).

En complément de l'équipe centrale de développement durable, des agents ont été nommés pour s'occuper de la gestion de la durabilité dans chaque segment et unité de production partagée. Ils rendent compte directement au conseil d'administration de leur segment. Ils veillent à ce qu'une stratégie de développement durable spécifique à un segment, basée sur l'approche centrale, soit intégrée et mise en œuvre, tout en veillant à ce que l'approche centrale de durabilité du groupe ZEISS tienne compte des exigences spécifiques des unités.

Les responsables du développement durable des unités rencontrent régulièrement le responsable du développement durable pour rendre compte des progrès réalisés dans les unités et des initiatives en cours.

Dialogue avec les parties prenantes

(GRI 102-42, 102-43, 102-44)

Pour assurer le succès commercial continu de l'entreprise, il est essentiel d'intégrer les intérêts des parties prenantes dans les considérations stratégiques et d'acquiescer des parties prenantes en vue de partenariats collaboratifs avec ZEISS.

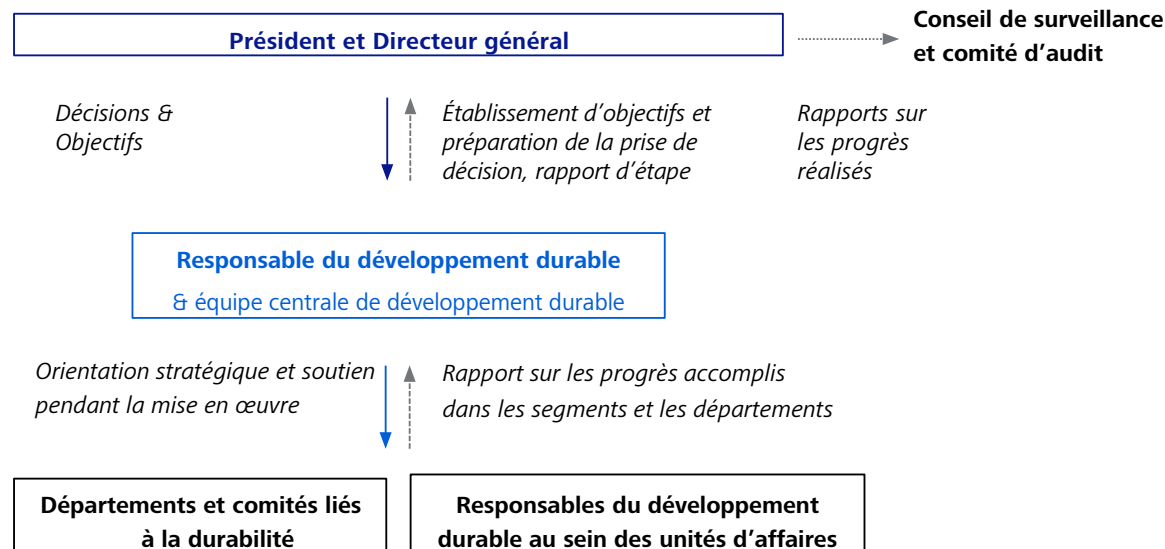
Le groupe ZEISS a mis en place un processus systématique pour identifier ses principales parties prenantes et se concentrer sur les questions pertinentes pour ces parties prenantes lors de la communication avec elles. Cela a été déterminé lors d'une analyse de matérialité.

ZEISS reçoit des questions sur la durabilité via différents canaux. Les parties prenantes, y compris les clients, les fournisseurs, les membres du public intéressés et les employés, ont la possibilité de poser des questions et d'exprimer leurs préoccupations via le site Web de ZEISS. ZEISS a mis en place une adresse e-mail dédiée à cet effet :

responsibility@zeiss.com. L'équipe de développement durable répond aux questions ou les transmet à un expert interne.

Les parties prenantes internes et externes attachent une grande importance à la transparence des activités de développement durable du groupe ZEISS. Les rapports de développement durable et les rapports non financiers du groupe ZEISS constituent un outil clé à cet égard. Pour l'exercice 2020/21, les activités de protection du climat, la qualité des produits, le leadership durable de l'entreprise et la mise en œuvre par ZEISS de la loi allemande sur la chaîne d'approvisionnement ont suscité un intérêt considérable. Les clients sont intéressés en particulier par l'empreinte carbone des produits et les efforts de ZEISS pour réduire les matières potentiellement dangereuses. De plus en plus de clients utilisent des plateformes externes qui demandent et évaluent systématiquement des informations intégrées sur le développement durable auprès des entreprises. La responsabilité tout au long de la chaîne d'approvisionnement, notamment en matière de processus, a également joué un rôle important dans le respect des droits de l'homme. Les employés ont souvent posé des questions sur les approches et les objectifs internes de l'entreprise en matière de protection du climat et de nouveaux concepts de mobilité.

Aperçu des rôles et des responsabilités



Adhésions et initiatives

En tant qu'acteur mondial, le groupe ZEISS est actif dans de nombreuses associations industrielles en Allemagne, participe à des initiatives régionales et est impliqué dans de nombreuses associations qui fournissent un soutien financier aux collègues, universités et institutions scientifiques et culturelles. Dr. Karl Lamprecht, Président et Directeur Général du Groupe ZEISS, est Président du Conseil de l'Université d'Aalen et membre du Conseil d'administration du Bade-Wurtemberg du Stifterverband für die Deutsche Wissenschaft, une agence d'innovation pour le secteur scientifique allemand. En Allemagne, ZEISS est impliqué dans le projet de coopération interentreprises Wissens-fabrik (Fabrique de connaissances) et est membre de longue date de la Société Max Planck. L'entreprise est signataire de la Charte allemande de la diversité, une initiative visant à promouvoir une plus grande diversité dans les entreprises allemandes. Au niveau mondial, ZEISS est membre de l'association commerciale à but non lucratif *The Vision Council*. Il s'est également engagé dans l'initiative menée par l'Organisation mondiale de la santé (OMS) et l'Agence internationale pour la prévention de la cécité (IAPB), *VISION 2020: Le droit à la vue*, qui vise à prévenir la cécité et a rejoint la lutte mondiale contre la tuberculose avec l'initiative « Stop TB ». « ZEISS Industrial Metrology » est également membre Blue Competence de l'Association allemande de l'industrie du génie mécanique (VDMA) qui promeut la durabilité dans l'ingénierie mécanique et des installations et fait connaître les solutions durables de l'industrie.

Parties prenantes et formats de communication du Groupe ZEISS

(GRI 102-40, 102-43)

| Groupes d'intervenants (classés par ordre alphabétique) | Principaux formats de communication |
|--|---|
| Fondation Carl Zeiss | Les membres du Directoire de Carl Zeiss AG siègent au Conseil consultatif de direction de la Fondation et le Président du Conseil de surveillance siège au Conseil de fondation |
| Comités d'entreprise / Syndicats | Réunions du personnel, comités d'entreprise |
| Clients (Clients professionnels et clients privés) | Consultations, formations, enquête mondiale sur la satisfaction des clients via les enquêtes Net Promoter Score, canaux de communication externe tels que les bulletins d'information et les médias sociaux. externes |
| Employés et cadres | Canaux de communication interne, bilans annuels de performance, enquêtes de satisfaction, réunions d'entreprise, Dialogue Tours |
| Institutions financières | Communication continue entre ZEISS et les institutions financières |
| Gouvernements, dont les autorités municipales et étatiques (Baden-Württemberg, Thuringe) | Rapports financiers, rapports de conformité, dialogue avec les représentants de la Fondation (c.-à-d. avec les ministères) responsable des universités scientifiques des Länder allemands) |
| Investisseurs | Communication personnalisée avec le service des relations avec les investisseurs, rapport annuel, site Web ZEISS, rapport de développement durable, rapport non financier |
| Média | Communiqués de presse et conférences, salons et expositions, rapport annuel, présence en ligne, canaux de communication externes tels que les bulletins d'information et les médias sociaux |
| Instituts de recherche et universités | Partenariats avec les universités; le financement de chaires de professeurs, de mémoires de doctorat, de thèses de baccalauréat et de maîtrise; conférences données par des cadres dans les universités |
| Conseil de surveillance | Rapports réguliers lors des réunions du Conseil de Surveillance et de ses comités |
| Fournisseurs | Réunions et audits avec les fournisseurs, dialogue thématique, développement des fournisseurs axé sur la demande, formation et ateliers dans le cadre de partenariats de développement |

Enjeux majeurs de durabilité

(GRI 102-43, 102-44, 102-46)

Tous les sujets qui sont très importants pour les différents groupes de parties prenantes du groupe ZEISS et dont les activités commerciales propres ont un impact économique, social et environnemental significatif sont importants pour ZEISS et sont inclus dans ce rapport de durabilité. Une analyse approfondie de matérialité a été effectuée au cours de l'exercice 2018-2019. Des détails sur la procédure sont disponibles dans le rapport de durabilité correspondant.

Au cours de l'exercice 2020/21, les sujets définis en 2018/19 ont été vérifiés afin de prendre en considération l'impact des nouveaux développements. Tous les départements concernés et les représentants des unités désignés ont évalué la pertinence des sujets importants qui ont été identifiés au cours de l'année précédente. Les répondants ont pu ajouter tous les sujets manquants.

Résultats de l'analyse de matérialité

(GRI 102-49)

Les sujets importants identifiés au cours de l'exercice 2018-2019 sont demeurés les mêmes pour l'exercice 2020-21, à une exception près : c'est la première fois que la fiscalité est considérée comme une question importante. Pour tenir compte de l'importance croissante de la digitalisation, le thème de la sécurité de l'information a également été inclus dans le rapport.



Résultats de l'analyse de matérialité

Employés

- » Relations Employé - employeur
- » Développement des employés, formation et formation continue
- » Diversité
- » Equilibre vie privée – vie professionnelle
- » Santé et sécurité au travail

Environnement

- » Utilisation efficace des ressources naturelles
- » Economie circulaire
- » Protection du climat
- » Conformité environnementale

Engagement social

- » Promotion de la recherche scientifique et l'éducation
- » Promotion des soins de santé
- » Participation régionale

Intégrité & conformité

- » Éthique des affaires
- » Conformité légale
- » Protection des données
- » Fiscalité

Produits et chaînes de valeur

- » Développement de produits
- » Sécurité des produits
- » Gestion des achats et des fournisseurs
- » Les droits de l'homme dans la chaîne d'approvisionnement

Durabilité chez ZEISS – Progrès dans les champs d’actions

Intégrité et Conformité (GRI 102-47)

| Enjeux majeurs | Objectifs | Statut | Mesures sélectionnées pour l’exercice 2020/21 |
|--------------------------|--|--------|--|
| » Conformité légale | » Respect des lois applicables | ➤ | » Maintien de la ligne d’intégrité ZEISS pour les remontées d’informations ouvertes ou anonymes sur d’éventuelles violations de la conformité |
| » Éthique des affaires | » Orientation accrue vers la valeur et comportement intègre conformément au Code de conduite du groupe ZEISS | ➤ | » Révision de la formation en ligne sur la conformité |
| » Protection des données | » Protection de la marque ZEISS | ➤ | » Création d’un nouveau module de formation sur l’organisation d’événements conformes de formation professionnelle à destination des professionnels de la santé |
| » Fiscalité | | | » Évaluation interne des processus d’audit de conformité à l’échelle du Groupe pour les partenaires commerciaux, y compris la définition des mesures pertinentes |
| | | | » Optimisation de l’outil d’évaluation des risques de conformité (p. ex. adaptation de l’outil; manuel à l’attention des responsables de la conformité). |
| | | | » Performance et évaluation de l’outil d’auto-évaluation de la conformité avec les responsables de la conformité et les directeurs d’établissements. |
| | | | » Tous les employés participent à la formation de base sur la conformité tous les deux ans |

➤ En cours
 ✓ Terminé

Produits et chaîne de valeur (GRI 102-47)

| Enjeux majeurs | Objectifs | Statut | Mesures sélectionnées pour l'exercice 2020/21 |
|---|--|--------|--|
| <ul style="list-style-type: none"> » Sécurité des produits » Développement de Produits durables » Gestion des achats et des fournisseurs » Les droits de l'homme dans la chaîne d'approvisionnement | » Amélioration des performances en matière de durabilité des produits ZEISS et services | ↗ | » Pilotage d'analyses du cycle de vie de produits sélectionnés pour calculer l'empreinte environnementale des produits |
| | » Ancrage systématique de la durabilité dans le processus de développement des produits | ↗ | » Expansion du processus de développement de produits concernant l'évaluation des aspects de durabilité dans certains segments de ZEISS |
| | » Sensibilisation des fournisseurs ZEISS aux exigences en matière de durabilité | ↗ | » Poursuite de l'équipe de spécialistes inter-divisions travaillant sur le développement de produits et de processus durables |
| | » Expansion organisationnelle et stratégique de la durabilité aux achats et dans la gestion des fournisseurs | ↗ | » Nouveau groupe de travail inter-divisions pour établir une stratégie de gestion des fournisseurs intégrant différents aspects de la durabilité |
| | » Poursuite du développement des processus logistiques et d'expédition pour intégrer les aspects de durabilité | ↗ | <ul style="list-style-type: none"> » Première analyse d'écart entre les exigences de la loi allemande sur la chaîne d'approvisionnement et les processus ZEISS existants et initialisation d'un groupe de projet pour développer une feuille de route » Réalisation d'une analyse des risques pour 652 fournisseurs stratégiquement pertinents » Elaboration d'un rapport annuel pour évaluer la chaîne d'approvisionnement en ce qui concerne l'origine des minerais de conflit sur la base de la norme « Responsible Minerals Initiative » » Etablissement de lignes directrices pour donner la priorité au transport maritime et ferroviaire par rapport au fret aérien |

↗ En cours
 ✓ Terminé

Employés (GRI 102-47)



| Enjeux majeurs | Objectifs | Statut | Mesures sélectionnées pour l'exercice 2020/21 |
|---|--|--------|--|
| <ul style="list-style-type: none"> » Relation employé - employeur » Formation des employés et perfectionnement professionnel » Diversité » Équilibre vie privée – vie professionnelle » Santé et sécurité au travail | » Renforcer et élargir davantage la relation entre l'entreprise et ses employés | ↗ | <ul style="list-style-type: none"> » Avancement continu du parcours culturel – Passez de la parole aux actes pour améliorer les possibilités de collaboration et de développement personnel pour les employés » Poursuite de la transformation de l'organisation et des processus RH » Lancement d'un programme de formation ou d'éducation coopérative chez ZEISS en Allemagne pour 127 jeunes » Programme de mentorat pour les femmes à l'Université d'Aalen, à l'Université Ernst Abbe à Iéna et à l'Université d'Iéna » Poursuivre le réseau de coopération pour les employés internationaux et les membres de leur famille » Remise du prix « ZEISS Women Award » à des étudiantes exceptionnelles en informatique, systèmes d'information d'entreprise et systèmes d'information des médias » Élargir les horaires de travail flexibles et les modèles de lieu de travail » Lancement d'une offre de garde d'enfants numérique » Conclusion d'un partenariat pour des mesures de santé préventives gratuites » Établir une structure organisationnelle et un concept d'hygiène pour protéger la santé des employés pendant la pandémie de COVID-19 » 101 inspections de sécurité incendie et 101 inspections de sécurité au travail ont été effectuées en Allemagne » Formation de 679 cadres et agents de la santé et de la sécurité au travail |
| | » Acquisition de nouveaux employés et développement permanent des employés | ↗ | |
| | » Renforcer la collaboration et promouvoir la diversité au sein de l'entreprise | ↗ | |
| | » Encourager un équilibre positif entre vie professionnelle et vie privée | ↗ | |
| | » Normalisation et amélioration continue des processus internes en matière de santé et de sécurité au travail afin de réduire la fréquence et la gravité des accidents | ↗ | |
| | » Réduire le nombre d'accidents du travail dans l'ensemble du Groupe (KPI LTIFR) à moins de 2,25 d'ici fin 2023 | ✓ | |
| | » Déploiement d'une solution logicielle intégrée pour le système de gestion de la santé et de la sécurité au travail en Allemagne d'ici l'exercice 2020/21 | ↗ | |
| | » Déploiement de la solution logicielle de déclaration globale des accidents dans le monde entier | ↗ | |

Environnement (GRI 102-47)

| Enjeux majeurs | Objectifs | Statut | Mesures sélectionnées pour l'exercice 2020/21 |
|--|--|--------|--|
| <ul style="list-style-type: none"> » Utilisation efficace de ressources naturelles » Économie circulaire » Protection de l'environnement » Conformité environnementale | » Utilisation efficace de toutes les ressources naturelles pour protéger l'environnement | ↗ | » Poursuite de plusieurs projets, initiatives et mesures de conservation de l'énergie et des ressources sur les sites ZEISS |
| | » Réduction de 20 % de la consommation relative d'énergie* d'ici l'exercice 2024/25 | ↗ | » Lancement et évaluation de mesures stratégiques au niveau de l'unité commerciale ZEISS |
| | » Réduction de 15 % de la consommation relative d'eau* d'ici l'exercice 2024/25 | ↗ | » Expansion des achats d'énergie verte sur les sites internationaux de ZEISS |
| | » Réduction de 10 % de l'accumulation relative de déchets* d'ici l'exercice 2024/25 | ↗ | » Achat d'énergies renouvelables auprès d'éoliennes en Allemagne dans le cadre d'accords d'achat direct d'électricité (AAE) |
| | » Neutralité Carbone dans les Scope 1 et 2 d'ici l'exercice 2024/25 | ↗ | » Poursuite du programme de suggestions d'entreprises pour des mesures de conservation des ressources sur huit sites |
| | » Passage à un approvisionnement énergétique neutre en carbone sur les principaux sites du monde d'ici l'exercice 2021/22 | ↗ | » Compenser les émissions de carbone résultant du transport aérien du chauffage au gaz naturel et du chauffage urbain |
| | » Normaliser la collecte de données sur l'énergie et les émissions en Europe via une solution de plateforme d'ici l'exercice 2020/21 | ✓ | <ul style="list-style-type: none"> » Mise en place et déploiement progressif d'une solution de plateforme de collecte des données sur l'énergie et les émissions dans le monde entier » Participation à la collecte de données sur le climat du CDP (Carbone Disclosure Project) » Audits EH&S indépendants dans les principales installations de production pour examiner leur conformité légale » Première analyse des principales catégories d'émissions de Scope 3 |

1 Objectifs de réduction d'ici l'exercice 2024/25 par rapport à la création de valeur propre à l'entreprise (exercice de référence : exercice 2018/19)

Engagement social (GRI 102-47)

| Enjeux majeurs | Objectifs | Statut | Mesures sélectionnées pour l'exercice 2020/21 |
|---|---|--|---|
| <ul style="list-style-type: none"> » Promotion de la recherche scientifique et l'éducation » Participation régionale » Promotion de la santé | <ul style="list-style-type: none"> » Promotion des connaissances scientifiques, des enfants d'âge préscolaire aux doctorants » Amélioration de la qualité de vie des patients grâce à des solutions et à de nouvelles normes en optométrie et en technologie médicale | <ul style="list-style-type: none"> »  »  | <ul style="list-style-type: none"> » Carl Zeiss AG sponsorise plus de 100 projets à hauteur de 1,6 million d'euros » Participation à une future initiative de modernisation du Deutsches Museum de Munich » Don au Musée allemand de l'optique à Iéna » Lancement de l'initiative « Un cœur pour la science » » Financement de six centres de formation en ophtalmologie en Indonésie, au Paraguay, au Nigeria, au Soudan, en Tanzanie, en Inde et en Ouganda » Ouverture d'une clinique ophtalmologique dans l'outback australien » Ouverture du ZEISS Innovation Hub à Dresde » Soutenir l'ornithologie, pour soutenir l'inclusion dans l'observation des oiseaux |

Comment ZEISS contribue aux objectifs mondiaux de développement durable



À l'automne 2015, les Nations Unies ont adopté des objectifs de développement durable (ODD) applicables à l'échelle mondiale à atteindre d'ici 2030. Il ne reste que neuf ans. C'est pourquoi les entreprises privées sont appelées à jouer leur rôle. C'est la seule façon d'assurer un développement équitable dans le monde entier qui crée la prospérité dans les limites de ce que la planète peut soutenir. ZEISS s'est engagé à soutenir ce programme et souhaite aider à sa mise en œuvre.

ZEISS est conscient que tous les objectifs de durabilité sont importants et nécessitent un soutien. Afin de se concentrer sur les domaines dans lesquels ZEISS en tant qu'entreprise est capable d'avoir un impact particulièrement important, au cours de l'exercice 2018/19, une analyse a été menée des 17 objectifs principaux et des 169 sous-objectifs. Il est toujours valable pour ZEISS aujourd'hui. Six objectifs ont été identifiés dans lesquels ZEISS peut avoir le plus grand impact sur les personnes, l'environnement et la société grâce à ses processus commerciaux, à son portefeuille de produits et à ses services.

ODD 3 – Bonne santé et bien-être

ODD 4 – Éducation de qualité

ODD 8 – Travail décent et croissance économique

ODD 9 – Industrie, innovation et infrastructures

ODD 12 – Consommation et production responsables

ODD 13 – Mesures de protection du climat



Bonne santé et bien-être: Assurer une vie saine à toutes les personnes de tous âges et promouvoir leur bien-être.

L'accent est mis sur environ 43 millions de personnes aveugles dans le monde et 295 millions souffrant d'une déficience visuelle grave. Environ 90 % des personnes touchées vivent dans les pays les plus pauvres du monde.

ZEISS place la barre plus haut dans le domaine de la santé avec ses solutions pour l'ophtalmologie et la technologie médicale, et contribue à stimuler le progrès médical en ophtalmologie et en microchirurgie avec ses produits. L'objectif est d'aider à améliorer la vie des patients partout dans le monde. ZEISS est déterminé à faire sa part pour la société dans la lutte contre la cécité évitable et, depuis 2005, a équipé six centres de diagnostic, de traitement et de formation, de dispositifs de soins oculaires. Conformément au principe « Aider les personnes à s'aider elles-mêmes », les centres de formation visent à donner accès à une technologie médicale de pointe dans les pays en développement et émergents. Cela crée le cadre nécessaire pour enseigner aux personnes comment utiliser la technologie médicale de pointe et l'utiliser à des fins de traitement. Les centres sont situés au Nigeria, en Indonésie, en Tanzanie, au Paraguay, en Inde et au Soudan.

Focus: Environ la moitié de la population mondiale n'a pas un accès suffisant aux soins de santé de base.

La société fait des dons en nature sous forme de produits ZEISS à travers un éventail de projets différents afin de donner aux personnes du monde entier l'accès à des soins médicaux de haute qualité.

ZEISS utilise également sa plateforme ZEISS VISUHEALTH pour poursuivre sa mission. La plateforme répond aux défis de l'augmentation du nombre de patients dans les régions défavorisées. Par exemple, il rassemble trois centres ophtalmiques dans les grandes villes de l'Inde en fournissant quelque 60 stations de dépistage mobiles réparties dans tout le pays. Les patients peuvent se rendre dans une station de dépistage pour prendre des photos de leur rétine, qui sont ensuite téléchargées sur la plateforme et examinées par un ophtalmologiste dans l'une des principales cliniques ophtalmologiques.



Une éducation de qualité: Assurer une éducation inclusive et équitable de qualité et promouvoir les possibilités d'apprentissage tout au long de la vie pour tous.

Focus : L'Allemagne a besoin de quelque 140 000 nouveaux employés STIM.

ZEISS encourage les jeunes scientifiques en herbe – des enfants de la maternelle aux doctorants – grâce à de nombreux programmes éducatifs. De cette façon, ZEISS assume ainsi les responsabilités énoncées dans ses statuts fondateurs, partage le contenu éducatif d'une manière facilement compréhensible et rend la science plus facile à comprendre. Les exemples incluent l'implication de l'entreprise dans les écoles et ses dons de microscopes à diverses initiatives éducatives, ainsi que son soutien au concours régional allemand « Jugend forscht » pour les jeunes talents dans les domaines des STIM. Dans le but de rapprocher les jeunes de la science et de la recherche, ZEISS parraine depuis plus de 20 ans « Jugend forscht », le concours le plus ancien et le plus connu d'Allemagne pour les jeunes chercheurs.

Au cours de l'année anniversaire de « ZEISS 175 », diverses campagnes de financement et engagements ont été lancés dans le but d'encourager les enfants et les jeunes à envisager une carrière dans les sciences et à mener des recherches ouvertes d'esprit. Ceux-ci ont été regroupés dans une nouvelle initiative « Un cœur pour la science ». L'initiative vise à encourager les jeunes âgés de 12 à 18 ans à s'impliquer dans les sciences naturelles et la technologie et sera poursuivie pendant plusieurs années au niveau international.



Travail décent et croissance économique:

Promouvoir une croissance économique soutenue, inclusive et durable, le plein emploi productif et le travail décent pour tous.

Focus: Plus de 200 millions de personnes dans le monde sont au chômage.

En tant qu'entreprise technologique mondiale, ZEISS emploie plus de 35 000 personnes. Ils bénéficient d'un environnement de travail sûr et motivant, où le travail intense et le dévouement sont reconnus et où l'avancement individuel est possible. Dans le monde entier, ZEISS forme régulièrement plusieurs centaines d'apprentis et d'étudiants poursuivant des programmes d'études en alternance. Cela les prépare à entrer sur le marché du travail. En outre, ZEISS mène régulièrement une enquête mondiale auprès de ses employés pour déterminer comment, selon eux, ZEISS contribue à façonner sa propre culture d'entreprise (voir page 46).

Focus: Dans plus de 50 pays à travers le monde, les droits de l'homme sont soit assiégés, soit violés de manière flagrante.

Le Groupe ZEISS est conscient de sa responsabilité de faire respecter les droits de l'homme. En travaillant avec les fournisseurs, ZEISS poursuit donc une approche centralisée pour intégrer les aspects de durabilité dans la chaîne d'approvisionnement depuis 2016. L'approche se concentre sur le respect des normes environnementales et sociales sur les sites des fournisseurs. Pour surveiller cela, des évaluations et des audits sont effectués en fonction de la demande et du risque. Au cours des dernières années, ZEISS a piloté la mise en œuvre des cinq éléments fondamentaux du Plan national d'action pour les entreprises et les droits de l'homme (PAN) du gouvernement allemand. Sur cette base, ZEISS a déjà pris les premières mesures pour se conformer à la loi allemande sur la chaîne d'approvisionnement (voir pages 42 à 43).



Industrie, innovation et infrastructure:

Créer une infrastructure résiliente, promouvoir une industrialisation durable et à large spectre et soutenir l'innovation.

Focus: L'innovation est l'une des pierres angulaires de la transformation vers une activité circulaire et décarbonée.

ZEISS investit dans la modernisation de ses sites dans le monde entier et soutient le développement et la puissance d'innovation de l'entreprise en réalisant des investissements supérieurs à la moyenne dans la recherche et le développement. Avec 13% du chiffre d'affaires (2019/20: 13%), les investissements en recherche et développement sont restés à un niveau constamment élevé par rapport à l'année précédente, témoignant de l'accent continu du groupe ZEISS sur l'innovation. En conséquence, ZEISS est en mesure d'offrir à ses divers clients les bonnes solutions à partir de son large portefeuille de produits. Ils comprennent des systèmes intelligents de contrôle de la qualité pour la production en réseau, ou encore les seuls systèmes d'exposition pour les semi-conducteurs au monde. L'optique lithographique ZEISS constitue la base du progrès de la numérisation mondiale et, avec elle, la base des infrastructures modernes et des structures de communication et de production. La technologie révolutionnaire des ultraviolets extrêmes (EUV), par exemple, permet la production de microprocesseurs toujours plus performants et économes en énergie. Cela protège l'environnement : les fabricants de puces réalisent 50 % d'économies d'énergie grâce à la technologie EUV par rapport à la technologie actuelle.



Une consommation et une production responsables: Assurer des modes de consommation et de production durables.

Focus: L'humanité aurait besoin de 1,7 Terre pour soutenir la consommation mondiale de ressources actuelle.

ZEISS continue de travailler à trouver des moyens d'utiliser les ressources naturelles aussi efficacement que possible et de prévenir la pollution. Un groupe de travail transversal pour le développement de produits durables vise à intégrer systématiquement les produits et les solutions dans le processus de développement. Des aspects tels que l'économie circulaire, les matériaux alternatifs et les moyens d'accroître l'efficacité énergétique et l'utilisation des ressources lors de la fabrication et de l'utilisation des produits ont tous été pris en compte.

Cela se fait par le biais d'investissements dans des mesures visant à accroître l'efficacité énergétique, à réduire systématiquement les déchets et à intégrer les aspects de durabilité dans le développement des produits. En outre, des programmes de remise à neuf sont en place pour plusieurs groupes de produits, y compris les microscopes électroniques et les machines à mesurer. Les produits d'occasion sont révisés conformément aux normes certifiées ZEISS, équipés de nouvelles technologies et mis à nouveau à la disposition des clients (voir pages 38 et 61).



Mesures de protection du climat : Mettre en œuvre dès maintenant des mesures pour lutter contre le changement climatique et son impact.

Focus: Les mesures déjà prises par les décideurs politiques et les entreprises du monde entier n'ont permis que d'atteindre un tiers des réductions d'émissions nécessaires.

L'ODD 13 appelle les États et les gouvernements à inclure des mesures efficaces de lutte contre le changement climatique dans leur politique nationale. Cependant, une protection efficace du climat ne peut être obtenue que par un effort concerté et si les entreprises le soutiennent également. ZEISS estime qu'elle a une responsabilité et contribue à l'objectif mondial fixé dans l'Accord de Paris de limiter le réchauffement climatique à moins de 2 ° C. ZEISS a pris des mesures ambitieuses pour ce faire: les émissions indirectes provenant de l'énergie achetée sur ses principaux sites de production devraient être neutres en carbone d'ici 2022. Et d'ici 2025, l'énergie sur tous les sites ZEISS dans le monde et les émissions directes provenant des processus de combustion dans ses propres installations ou véhicules doivent atteindre la neutralité EN CO₂ (voir également page 58).

ZEISS adopte différentes approches pour atteindre ces objectifs. Il se concentre sur la réduction de la consommation d'énergie dans le but de réduire les émissions. De plus, ZEISS évite les émissions en utilisant des énergies renouvelables et en achetant de l'énergie verte par le biais d'accords d'achat d'électricité ou de fournisseurs munis de certificats d'origine. ZEISS souhaite également élargir sa base de production d'électricité. ZEISS compense les émissions inévitables ou celles qui peuvent être réduites en soutenant des projets sélectionnés. Pour gérer les émissions produites par la chaîne de valeur en amont, ZEISS a évalué ses émissions de Scope 3 pour la première fois au cours de l'année revue ici. Un objectif de réduction sera fixé sur cette base.

01

INTÉGRITÉ ET CONFORMITÉ



Conformité

« La confiance que les parties prenantes internes et externes placent dans l'intégrité de nos activités commerciales mondiales est une condition préalable au succès durable de l'entreprise et une caractéristique clé de la marque ZEISS.

Notre système de gestion de la conformité à l'échelle du groupe est l'outil central pour assurer le respect de toutes les exigences légales et des règles internes. »

Ulrich Hoffmann, directeur de la conformité, Carl Zeiss AG

Les activités commerciales conformes aux réglementations légales et aux règles internes font partie intégrante de la culture d'entreprise de ZEISS. L'aspiration de l'entreprise à agir avec intégrité découle des valeurs qui ont été façonnées par son histoire en tant qu'entreprise appartenant à des fondations. Pour cette raison, la légalité et le traitement équitable des partenaires commerciaux et des employés sont des éléments indispensables à la réussite des opérations commerciales. Le système de gestion de la conformité ZEISS aide à identifier et à corriger tous les problèmes. Tout aussi importante est une culture d'entreprise ouverte et respectueuse, ancrée dans l'entreprise et défendue par la direction. ZEISS est donc également confronté aux défis liés aux exigences réglementaires croissantes, ainsi qu'aux exigences spécifiques de nos partenaires commerciaux.

Lignes directrices, structures et processus

Chez ZEISS, la base de la gestion de la conformité est le Code de conduite ZEISS, publié pour la première fois en 2007 et mis à jour pour la dernière fois en juillet 2020. Il décrit les risques inhérents aux activités commerciales, fournit des recommandations spécifiques sur la façon de se comporter et est contraignant pour tous les dirigeants et employés de ZEISS dans le monde entier. Le Code de conduite ZEISS contient des règles sur diverses questions, notamment la protection des données, la sécurité des produits, la protection de l'environnement et la lutte contre la corruption. Des directives d'entreprise plus détaillées sont disponibles pour tous les sujets abordés dans le Code de conduite ZEISS. Il s'agit notamment de lignes directrices sur l'évaluation des partenaires de distribution, l'octroi et l'acceptation d'avantages tels que des cadeaux ou des invitations, et de la directive sur le traitement approprié des entreprises concurrentes.

Chez ZEISS, la conformité s'organise à trois niveaux différents : au niveau du Groupe, le Directeur de la conformité, qui rend compte au Directoire, et le Responsable de la conformité des entreprises

sont responsables du système de gestion de la conformité. Ce domaine de responsabilité comprend la conception du système de gestion de la conformité ainsi que l'assistance à l'identification et à la rectification des violations de conformité importantes susceptibles de compromettre la réputation de l'ensemble du groupe ZEISS. Toutes les unités d'affaires stratégiques ont également nommé des responsables de la conformité du groupe, qui coordonnent les activités de conformité dans leur domaine particulier et dans les entités associées. En outre, toutes les entreprises individuelles ont leurs propres responsables locaux de la conformité, qui sont responsables de la mise en œuvre des mesures de formation sur place et de la résolution de toute violation locale de la conformité. Les responsables de la conformité sont les interlocuteurs pour les employés et les responsables sur les sujets de conformité.

Le directoire et les directeurs généraux des sociétés ZEISS assument la responsabilité globale d'agir conformément aux règles dans toutes les activités commerciales de ZEISS. Il s'agit notamment du respect de la protection des données, des dispositions douanières et de contrôle des exportations, des réglementations environnementales ainsi que des réglementations sur la sécurité au travail et des produits, et de la lutte contre la corruption.

En outre, l'enquête périodique sur les risques de conformité qui peuvent exister, par exemple, en raison de conflits d'intérêts, de la loi sur le contrôle des exportations, de la protection des données et de la corruption, au sein des entités ZEISS, font partie intégrante de la gestion des risques à l'échelle du Groupe. Des audits et des évaluations internes réguliers sont effectués pour évaluer la conformité aux exigences légales. Une vérification externe est effectuée à chaque exercice fiscal.

Un système de gestion de la conformité a été mis en place pour toutes les unités du groupe ZEISS. Il permet la gestion systématique de toutes les mesures de conformité et englobe les processus de base suivants :

1. Prévenir

Un cadre clairement structuré de politiques et de formations obligatoires pour tous les employés et les agents de conformité sensibilise et prévient les incidents.

2. Détecter

Malgré toutes les mesures préventives, des violations légales et des cas de non-conformité peuvent encore se produire au sein de l'entreprise. Pour identifier de tels cas, les employés sont appelés à coopérer activement et à signaler toute violation présumée. Divers départements et experts, tels que la sécurité d'entreprise et l'audit interne, soutiennent également les enquêtes sur les violations présumées de la conformité. Selon les cas, l'entreprise peut également compter sur un soutien externe.

3. Réagir

La société prend les mesures appropriées pour remédier immédiatement à un comportement illégal.

4. Corriger

Selon le type d'inconduite, des mesures systémiques ou procédurales peuvent être nécessaires pour éviter qu'elles ne se reproduisent.



Tous les deux ans, tous les employés et les membres du conseil d'administration doivent suivre une formation de base sur la conformité au Code de conduite ZEISS et réussir un test final. Les employés qui travaillent dans des domaines où ils peuvent être fortement exposés à des risques de conformité, tels que les achats, les ventes et le marketing, ainsi que les cadres, doivent suivre des formations supplémentaires sur la lutte contre la corruption et la concurrence loyale. La majorité des employés de ZEISS ont accès à la formation en ligne sur la conformité via la plateforme d'apprentissage ZEISS CurioZ. Les formations sont actuellement disponibles dans un maximum de 13 langues. Les employés qui n'ont toujours pas accès aux formations en ligne reçoivent une formation en présentiel.

ZEISS continue cependant à travailler pour fournir à ces employés les moyens d'accéder à ZEISS CurioZ.

Les parties prenantes internes et externes ont la possibilité d'utiliser le système de signalement « ZEISS Integrity Line » ouvertement ou de manière anonyme pour signaler tout indice sur d'éventuelles violations de la conformité. La ligne d'intégrité ZEISS est disponible en 23 langues et peut être consultée sur le site Web à l'adresse <https://www.zeiss.com/sustainability/compliance> et sur l'intranet ZEISS.

Objectifs et mesures

L'objectif principal de ZEISS en termes de conformité est d'agir conformément aux réglementations légales et aux règles internes. Les violations de la conformité mettent non seulement en danger la réputation de l'entreprise, mais peuvent également entraîner des conséquences pénales ou une baisse des ventes. Un programme de formation à jour est essentiel. Au cours de l'exercice 2020/21, la formation de base sur le Code de conduite ZEISS et les formations sur la « concurrence loyale » et la « lutte contre la corruption » ont été révisées et une nouvelle formation sur la manière appropriée d'organiser des événements de formation professionnelle avec des professionnels de la santé a été élaborée et mise en œuvre. Le processus de vérification de la conformité à l'échelle du Groupe pour les partenaires de distribution a également été contrôlé en interne en ce qui concerne son actualité et sa praticabilité, et des mesures appropriées, telles que l'adaptation des modèles de contrat, ont été définies. L'outil d'évaluation des risques de conformité a été optimisé : grâce à une présélection, les risques de toutes les catégories de risques peuvent désormais être signalés comme « pertinents pour la conformité ». Cela permet de gérer les risques de manière appropriée. Un manuel d'accompagnement aide les responsables de la conformité à utiliser l'outil et à évaluer les risques de conformité. L'examen interne du système de gestion de la conformité ZEISS est prévu pour l'exercice 2021/22 et sera basé sur la nouvelle norme DIN ISO 37301.

Lutte contre la corruption

Sachant que la corruption entrave le progrès et l'innovation, ZEISS a publié des règles claires pour prévenir et combattre la corruption. Les règles de lutte contre la corruption sont un élément essentiel de la gestion de la conformité comme décrit plus haut.

Pour sensibiliser les employés au sujet, ZEISS a élaboré des politiques internes de l'entreprise sur l'octroi et l'acceptation d'avantages tels que des cadeaux ou des invitations. Les politiques sont un élément important de la formation sur la « Lutte contre la corruption ». Une liste de contrôle fournit des exemples précis pour aider les employés à évaluer si des avantages particuliers sont autorisés ou non.

Il existe aussi des politiques internes pour la sélection des partenaires de distribution. Ceci est soutenu par un outil de dépistage fourni par un fournisseur externe. L'objectif est de déterminer si les partenaires de distribution ont été soupçonnés de corruption ou d'ententes, de contrôle des exportations, de blanchiment d'argent ou de crimes similaires, ou s'ils présentent d'autres facteurs de risque susceptibles de nuire à la réputation de ZEISS.

Influence politique

Le gouvernement jette des bases essentielles et crée des règles pour les activités commerciales. Les associations et les groupes d'intérêt aident à négocier des normes et des objectifs de développement communs dans ce contexte. C'est aussi la raison pour laquelle ZEISS est membre d'associations académiques, industrielles et patronales. La société affirme explicitement que l'indépendance et l'intégrité des parlements, des partis et des gouvernements sont les pierres angulaires d'un ordre démocratique de base et précise à plusieurs reprises qu'un cadre libre et démocratique est nécessaire à la réussite des activités commerciales dans un monde globalisé.

Le Groupe ZEISS ne fait pas de dons financiers ou d'autres contributions à des partis ou à des institutions politiques. Et il y a une bonne raison à cela : les statuts de la Fondation Carl Zeiss stipulent que tout soutien doit être basé sur la neutralité politique et religieuse.

Protection des données

ZEISS est conscient de l'importance de la protection des données personnelles pour assurer un modèle d'affaires éthique à la fois aujourd'hui et dans l'avenir. De plus en plus d'unités ZEISS traitent des données personnelles très sensibles telles que des informations de santé. Pour cette raison, la preuve d'une protection des données conforme à la loi et fiable est une exigence pour rester un partenaire fiable pour les clients, les fournisseurs, les partenaires et les consommateurs. De plus, cela évite à la fois de nuire à la réputation de l'entreprise et de risque des amendes élevées.

Lignes directrices, structures et processus

Les réglementations nationales et internationales créent un cadre pour la protection des données – et les normes de protection des données de l'Union européenne sont particulièrement pertinentes. Celles-ci sont complétées par une directive interne obligatoire pour le traitement des données personnelles, qui est applicable dans le monde entier. D'un point de vue organisationnel, les questions de protection des données sont traitées par une division autonome du département « Corporate Legal & Patents ». Le Responsable de la protection des données de l'entreprise travaille avec une équipe de huit personnes pour définir les principes et règles régissant la protection des données à caractère personnel, soutenir et conseiller leur mise en œuvre, et surveiller la conformité. Ils relèvent du directeur de la direction financière.

Les membres du Directoire et/ou les directeurs généraux des sociétés ZEISS et les responsables des unités commerciales sont responsables de la mise en œuvre et de la conformité. Pour soutenir leurs efforts, le service « Corporate Data Protection » utilise un système de gestion de la protection des données. Chaque entreprise dispose d'un coordinateur de la confidentialité des données qui est responsable des mesures de formation, est l'interlocuteur local pour toutes les questions des employés et des cadres et communique ouvertement avec le service « Corporate Data Protection ».

Sécurité de l'information

Mesures et résultats

ZEISS souligne l'importance d'un niveau uniforme de protection des données dans le monde entier. Parallèlement aux défis croissants posés par la numérisation des produits, l'augmentation de la réglementation mondiale entraîne le développement des processus de protection des données chez ZEISS. L'accent est mis sur des aspects tels que les règles et réglementations étendues comme par exemple la loi sur la sécurité des données de la République populaire de Chine (DSL), les règles actualisées sur le transfert transfrontalier de données à caractère personnel vers des États tiers de l'UE, les lois nationales telles que la LGPD au Brésil, POPEIA en Afrique du Sud ou les décisions de justice, par exemple dans le cadre de la validité du bouclier de protection des données UE-États-Unis. Au cours de l'année revue ici, ZEISS a ainsi évalué plus de 3 000 transferts de données transfrontaliers internes et externes et adapté ses processus internes en fonction des nouvelles conditions. En outre, le groupe ZEISS a défini des règles d'entreprise contraignantes pour le transfert interne de données sur la base de clauses contractuelles standards cohérentes. Ces règles sont actuellement en cours d'évaluation conformément au processus de certification des organes de contrôle européens. Au cours de la période considérée, plus de 100 demandes et plaintes ont reçu une réponse concernant les droits garantis des personnes concernées, tels que la suppression, le retransfert, le désaccord et la correction des données.

La sécurité des systèmes d'information utilisés chez ZEISS est d'une grande importance pour les opérations commerciales et le succès des produits et services numériques. Le trio comprenant la fiabilité, l'intégrité et la disponibilité des informations et des systèmes décrit les objectifs généraux du système de gestion de la sécurité de l'information (ISMS) de ZEISS.

L'ISMS est géré par le département « Corporate Security » et crée le cadre pour tout le traitement de l'information dans le groupe ZEISS. Depuis fin 2021, l'ISMS est certifié ISO 27001 pour les services fournis de manière centralisée liés aux équipements, mécanismes et processus de technologie de l'information et de sécurité de l'information. Il est guidé par les règles inscrites dans les règles, réglementations et normes internationales (par exemple, la loi chinoise sur la cybersécurité, le cadre de cybersécurité du NIST, VDA ISA / TISAX). Par là, ZEISS garantit ainsi un niveau de sécurité approprié et conforme aux exigences des clients ZEISS.

Au cours des deux dernières années, ZEISS a mis en place un centre d'opérations de sécurité sur son site de Bangalore, en Inde, afin de surveiller les systèmes informatiques ZEISS en permanence, d'intervenir en cas de divergence et de minimiser ainsi tout dommage potentiel. En outre, la société s'appuie sur un réseau d'ingénieurs sécurité pour aborder la sécurité dans un environnement évoluant rapidement de développement de logiciels et de produits agiles. Cela implique des développeurs de logiciels qui sont formés à la sécurité de l'information selon le principe de « sécurité dès la conception ».

Au cours de la période considérée, ZEISS a reçu plus de 40 demandes de clients concernant ses mesures de sécurité de l'information. Ils ont été traités par les agents régionaux de la sécurité de l'information de la sécurité de l'entreprise.

Fiscalité

Les impôts sont très importants pour assurer le bon fonctionnement de l'État-providence, de son avenir et de son peuple. En tant qu'entreprise appartenant à une fondation, ZEISS est consciente qu'elle doit assumer activement la responsabilité de la société afin de pouvoir jouer son rôle pour aider à parrainer la communauté. Cela signifie également que les taxes sont payées sur le site de création de valeur et que le respect constant des lois nationales applicables est assuré.

Lignes directrices, structures et processus

Chez ZEISS, les directives de gestion des impôts sont définies par la stratégie fiscale à l'échelle du Groupe. Il stipule que les règles fiscales de l'OCDE telles que le « principe de pleine concurrence » sont appliquées lors des transactions internes et externes et que les règles et lignes directrices locales en matière de prix de transfert sont respectées. La stratégie fiscale n'est pas évaluée à intervalles réguliers, mais en fait en cas d'incident particulier. Le service de la fiscalité du groupe utilise une stratégie fiscale pour vérifier la conformité à la réglementation et est généralement impliqué dans les décisions d'une importance considérable. Cela comprend les acquisitions de sociétés, d'autres acquisitions, les arrangements liés à des parties existantes de sociétés ou l'établissement de concepts de prix de transfert. La responsabilité ultime du respect de la stratégie fiscale incombe au directeur des finances.

Pour des transactions spécifiques, ZEISS s'appuie sur des directives de processus qui définissent plus en détail les tâches et les responsabilités. Les employés travaillant dans le département fiscal sont formés par des formats externes et un partage de connaissances en interne sur des sujets spécialisés et en fonction de leurs besoins. Chez ZEISS, les risques fiscaux sont surveillés dans le cadre du processus de gestion des risques à l'échelle du Groupe. Les contrôles sur le terrain des risques sont définis annuellement et leur efficacité est évaluée.

En outre, les risques fiscaux potentiels – tels que ceux relatifs aux acquisitions ou aux nouvelles exigences réglementaires telles que la déclaration pays par pays ou DAC6 – sont identifiées à l'aide d'un système général de conformité fiscale. Les risques font l'objet d'un suivi constant dans un rapport trimestriel sur les risques et, au besoin, des mesures sont adoptées et mises en œuvre pour réduire les risques.

Les parties prenantes internes et externes peuvent utiliser le système de signalement « ZEISS Integrity Line » pour signaler ouvertement ou anonymement d'éventuelles violations de la conformité.

Les informations sur la charge fiscale publiées dans le rapport annuel du groupe ZEISS sont évaluées et vérifiées par une société d'audit. Un rapport d'audit externe explicite consacré uniquement à la fiscalité n'est pas disponible.

ZEISS est un partenaire qui attache de l'importance à la transparence, à l'équité, à la confiance, à la fiabilité et au respect. Cela s'applique en particulier à sa collaboration avec les autorités fiscales. Dans le cadre du droit fiscal, ZEISS représente ses propres intérêts par l'intermédiaire de ses membres au comité des finances et de la fiscalité de l'IHK Ost Württemberg et de la DIHK, à Berlin, au sein de groupes fiscaux spécialisés et d'autres panels.

Résultats

Au cours de la période revue ici, ZEISS a accumulé des charges fiscales d'un montant de 395 millions d'euros (exercice précédent : 265 millions d'euros).

Le taux d'imposition mondial du Groupe était de 27% au cours de l'exercice 2020/21.

02

PRODUITS ET CHAÎNE DE VALEUR



Développement de produits

« ZEISS est avant tout synonyme de solutions innovantes qui aident nos clients à réussir. Nous avons déposé 500 nouveaux brevets au cours de la seule année revue ici. Précision, fiabilité et qualité exceptionnelle sont à la base de notre succès. Mais ce n'est pas tout : depuis des années, la durabilité a pris de plus en plus d'importance et c'est maintenant l'un des paramètres clés en matière de développement de produits et de gestion de la chaîne d'approvisionnement.

Dr. Ulrich Simon, responsable de la recherche et de la technologie d'entreprise, Carl Zeiss AG

ZEISS propose une large éventail de produits hautement spécialisés qui sont aussi divers que ses différents groupes de clients et leurs exigences particulières. Ceux-ci vont des hôpitaux, des cabinets de médecins et des spécialistes des soins oculaires aux laboratoires de recherche, aux entreprises technologiques, aux constructeurs automobiles et aux consommateurs finaux. Pour chacun d'entre eux, le nom ZEISS est une promesse de qualité, d'innovation, de sécurité, de fiabilité et de responsabilité – et pour beaucoup, ZEISS est également synonyme pour une meilleure santé et une meilleure qualité de vie. Afin de tenir cette promesse et de répondre aux besoins de ces différents clients aujourd'hui et à l'avenir, ZEISS a mené dès le début ses propres recherches approfondies et les activités de développement. Ses collaborations avec des partenaires tels que les universités et le travail de divers équipes ont un impact considérable sur son succès. L'impact environnemental potentiel et l'aspiration à assurer une économie circulaire façonnent de plus en plus le processus de développement des produits.

Lignes directrices, structures et processus

Le processus de génération de produits et de solutions (PSGP) est d'une importance fondamentale. Il est géré par le département « Corporate Research and Technology ». Les règles associées au PSGP sont contraignantes pour toutes les unités ZEISS, définissent les exigences minimales d'un processus de développement moderne au sein du groupe ZEISS et spécifient le contenu minimum obligatoire, qui est défini par une liste de contrôle. L'objectif de cette focalisation systématique sur le processus de développement est de donner aux clients des produits et des solutions adaptés en ce qui concerne leurs attentes, leurs avantages, leur qualité, leur fiabilité, leur temps et leurs coûts. Les produits ZEISS ne sont lancés que si les exigences définies pour le processus de développement ont été prises en considération.

En outre, ZEISS s'efforce en permanence de réduire l'impact environnemental de l'ensemble du cycle de vie du produit et tire parti des domaines de recherche de l'économie circulaire dans sa gestion de l'innovation. L'objectif de ZEISS est de prolonger la durée de vie de ses produits grâce aux programmes de service, de réparation et de remise à neuf correspondants. Ainsi, les listes de contrôle obligatoires contiennent deux catégories connexes qui doivent être prises en compte lors du développement: la performance environnementale des produits et l'évaluation des différentes exigences de durabilité tout au long du cycle de vie du produit. Basée sur les principes environnementaux de l'entreprise, cette approche de la protection de l'environnement intégrée au produit constitue une obligation de respecter une gestion stricte des processus. C'est ainsi que l'entreprise s'assure que tous les produits ZEISS respectent les réglementations et directives applicables en matière d'environnement (voir le chapitre intitulé Environnement, page 64). En particulier, ZEISS veille à ce que :

- » Les matières premières utilisées soient inoffensives pour la santé humaine et l'environnement
- » La fabrication et l'utilisation des produits génèrent le moins d'effluents et d'émissions et le moins de déchets possible

Objectifs et résultats

ZEISS s'est fixé pour objectif de fournir des solutions innovantes qui se concentrent sur les besoins des clients, rendent les technologies plus efficaces et améliorent la qualité de vie. Ce faisant, ZEISS aspire à toujours fabriquer des produits sûrs et fiables de haute qualité. 500 nouvelles demandes de brevet ont été déposées au cours de la période considérée. Cela souligne l'énorme capacité d'innovation de l'entreprise.

Dans le cadre du nouvel agenda ZEISS et de la stratégie de développement durable qui en découle, un groupe de travail a été formé pour ancrer plus systématiquement la durabilité dans le développement des produits. C'est la seule façon pour ZEISS de réduire l'impact négatif créé par la consommation de ressources et d'énergie. L'objectif est d'évaluer spécifiquement l'efficacité énergétique, l'adéquation aux flux de matériaux en boucle fermée ou les matériaux alternatifs lors du développement de nouveaux produits. Certains processus opérationnels ont été évalués au cours de l'année revue ici, par exemple en ce qui concerne la manière dont les aspects liés à la durabilité peuvent être mis au cœur du processus de développement du produit. Cela a abouti à la création de projets pilotes pertinents. Par exemple, la compilation de l'empreinte carbone de chaque produit.

Prix de la technologie environnementale dans le Bade-Wurtemberg pour la modernisation

La modernisation est le processus par lequel les systèmes et les machines sont modernisés afin qu'ils répondent à tous les critères pertinents d'aujourd'hui. Cela élimine également le besoin de produire, de transporter et d'installer un système ou une machine entièrement nouveau. Il s'agit d'une pratique durable car elle réduit la consommation de matériaux, prolonge le cycle de vie d'une machine et minimise la consommation d'énergie. Les portiques de mesure ZEISS utilisés depuis 20 ans en sont un exemple. L'ensemble Rétrofit correspondant permet aux machines et aux systèmes d'être mis à niveau avec la toute dernière technologie de série. Cela permet de mesurer les améliorations de performance, les systèmes sont mis en conformité avec les normes de santé et de sécurité au travail actuellement en vigueur et tous les modèles consomment beaucoup moins d'énergie. En particulier, il n'est plus nécessaire de manipuler des pièces volumineuses et lourdes telles que des tables de mesure en granit pesant jusqu'à 11 tonnes ou une base en acier pesant plus de 200 kilos. En fait, cet ensemble Rétrofit de ZEISS est si inspirant qu'il a été récompensé par le prix de la technologie environnementale 2021 dans le Bade-Wurtemberg dans la catégorie « Efficacité des matériaux ». Le jury a été particulièrement impressionné par l'exhaustivité et la complexité de cet ensemble Rétrofit – qui comprend la traçabilité et un processus circulaire pour les pièces remplacées ou élargies.

Sécurité des produits

Une multitude de dispositions légales relatives au développement, à la production, à l'approbation et à la vente des produits servent à garantir leur sécurité. Il est impératif que ces règles soient respectées car les produits défectueux peuvent nuire aux utilisateurs. De plus, la réputation de l'entreprise peut en souffrir.

Pour ZEISS, les défis proviennent à la fois des exigences réglementaires croissantes en matière de sécurité des produits et de la complexité toujours plus grande des produits et des applications. La numérisation joue un rôle particulièrement important dans ce contexte. Ainsi, chez ZEISS, la sécurité des produits commence dès la phase de développement, se poursuit tout au long du processus de traitement et de production et reste un aspect important lorsque le produit est entretenu ou exploité par le client.

Lignes directrices, structures et processus

ZEISS exige que toutes les lois applicables régissant la sécurité des produits soient mises en œuvre de manière cohérente. La responsabilité de la sécurité des produits et son importance pour le succès de l'entreprise sont donc inscrites dans le Code de conduite du groupe ZEISS. Au sein du groupe ZEISS, les spécifications et le suivi garantissent le respect des lois, des normes et des directives. La responsabilité de la sécurité des produits incombe au conseil d'administration ou aux directeurs généraux des différentes entreprises, ainsi qu'aux employés responsables d'un produit particulier. Ils doivent mettre à disposition les structures, les ressources et les compétences nécessaires pour répondre correctement à toutes les exigences légales et internes de ZEISS.

Un outil important pour assurer la sécurité des produits est le système de gestion de la qualité. Il est basé sur la norme internationale ISO 9001 et couvre toutes les unités ZEISS. Plusieurs sites ont leurs systèmes et processus certifiés par des autorités d'essai autorisées.

Pour répondre aux exigences spécifiques des dispositifs médicaux, différents sites des segments ZEISS Medical Technology, Consumer Markets et Industrial Quality & Research ont mis en place un système de gestion de la qualité certifié ISO 13485. Ceci est également vérifié dans le cadre d'un processus de certification externe indépendant.

Et dans le cadre d'une évaluation complète des risques pendant le développement et la production du produit, ZEISS s'assure que, avant le lancement du produit, toutes les mesures ont été prises pour garantir que toutes les personnes concernées peuvent utiliser le produit en toute sécurité. Les instructions d'utilisation, les sessions de formation, les fonctions de sécurité pour les produits, ainsi que différents types de support et de possibilités de dialogue, aident les utilisateurs à utiliser les appareils ZEISS en toute sécurité. Certains produits nécessitent des approbations avant de pouvoir être déployés. La certification par des centres d'essais indépendants garantit un niveau de sécurité élevé.

Un ensemble de directives applicables à toutes les unités ZEISS permet aux employés de traiter les problèmes et les plaintes des clients. Dans ces cas, les lignes directrices prévoient des mesures appropriées qui sont mises en œuvre et suivies. ZEISS peut ainsi identifier rapidement les possibilités d'amélioration des produits et prendre sans délai les mesures correctives nécessaires.

Ces dernières années, la sécurité de l'information est devenue un aspect clé de la sécurité des produits en raison de la numérisation croissante du portefeuille de produits ZEISS. En effet, les produits et services ZEISS entraînent une augmentation des quantités de données sensibles. Cela inclut les informations sur les patients liées à la santé, les résultats de recherche confidentiels et même les brouillons secrets d'appareils électroniques ou de véhicules.

Pour protéger ces informations, ZEISS s'appuie sur le trio de la confiance, de l'intégrité et de la disponibilité des données. Le Digital Product Security Expert Group (DPSEG) intersectoriel lancé par le département « Corporate Security » joue un rôle clé : il favorise la discussion entre les développeurs sur les questions de sécurité et définit des lignes directrices sur la sécurité des produits et services numériques. Il favorise ainsi l'intégration des principes de sécurité dès la conception et de confidentialité dès la conception dans le développement de produits afin d'assurer la sécurité de l'information tout au long du cycle de vie du produit.

Objectifs et résultats

Pour garantir la sécurité et la qualité de ses produits, le Groupe ZEISS s'appuie sur un système de gestion efficace qui a été certifié en conséquence sur de nombreux sites. À la fin de l'exercice 2020/21, un total d'environ 100 unités commerciales avaient été certifiées ISO 9001 et 17 unités commerciales ISO 13485. La conformité aux exigences est régulièrement vérifiée sur tous les sites certifiés par la réalisation d'audits de contrôle indépendants conformément aux exigences.

Au cours de la période considérée, ZEISS a instauré des normes pour intégrer des inspections de sécurité continues dans les processus de développement de logiciels et de produits. De plus, un processus de traitement des incidents de sécurité liés à la sécurité de l'information a également été créé et mis à l'essai. Au cours des exercices à venir, le processus sera déployé dans le groupe ZEISS. De plus, dans le cadre du programme Security Engineer, un concept de formation a été conçu pour offrir aux employés des unités ZEISS un développement professionnel ciblé.

Le travail à distance dans la pratique

Travailler à distance est extrêmement bénéfique tout particulièrement pour les entreprises mondiales: moins de voyages d'affaires signifie moins d'émissions de CO₂ et de nouvelles façons d'apprendre et de se faire connaître. ZEISS se concentre de plus en plus sur les solutions de réalité virtuelle (VR), y compris des sessions de formation pour les ingénieurs de service de différents domaines: équipés d'un casque, de contrôleurs et parfois de casques VR, les ingénieurs peuvent utiliser ces appareils virtuels pour connaître tous les composants pertinents et pratiquer des tâches délicates. Cela les aide à mieux comprendre les machines complexes et à développer ainsi une routine plus fluide pour leurs missions de service. Le premier projet a été déployé en 2019 et il existe maintenant un portefeuille complet dédié aux options de formation virtuelle.

Gestion des achats et des fournisseurs

En raison de la quantité importante de valeur créée tout au long de la chaîne d'approvisionnement, le processus d'approvisionnement est essentiel au succès à long terme du groupe ZEISS. Les organisations d'achat du monde entier s'approvisionnent en matériel de production et en matériaux non destinés à la production auprès de fournisseurs locaux et internationaux. Les unités commerciales de ZEISS ont généré environ 45 % du volume total des achats avec 652 fournisseurs stratégiquement pertinents qui font l'objet d'une approche basée sur les risques et sont situés dans les régions suivantes : 90 % dans la région EMEA (Europe, Moyen-Orient, Afrique), 3 % dans la région APAC (Asie/Pacifique) et 6 % dans les Amériques.

Lignes directrices et structures

La société travaille en étroite collaboration avec son réseau mondial de fournisseurs pour réduire les effets négatifs de ses activités opérationnelles. Pour ce faire, ZEISS adopte une approche basée sur les risques pour la gestion systématique des fournisseurs en matière de durabilité. Les aspects environnementaux et sociaux jouent un rôle de plus en plus important dans la sélection et la collaboration avec les fournisseurs. Dans les chaînes d'approvisionnement complexes, la pollution de l'environnement, les normes inadéquates en matière de santé et de sécurité au travail, les violations des droits de l'homme et le travail des enfants ou le travail forcé représentent tous des risques que ZEISS souhaite traiter de manière proactive.

Ces dernières années, ZEISS a piloté la mise en œuvre des cinq éléments fondamentaux du Plan d'action national pour les entreprises et les droits de l'homme (PAN) du gouvernement allemand. De cette façon, ZEISS a déjà pris des mesures pour adhérer à la loi allemande sur la chaîne d'approvisionnement (LkSG) associée (voir page 42). Un groupe de projet nouvellement formé se concentre directement sur le LkSG. Elle travaille sur une

méthode permettant de comparer les exigences de cette loi avec les processus existants et de préparer l'intégration des mesures requises dans ces processus.

L'équipe de durabilité des fournisseurs, qui opère au niveau du groupe au sein du département qualité des fournisseurs, regroupe différentes activités pour la mise en œuvre opérationnelle des aspects de durabilité dans la gestion de la chaîne d'approvisionnement, soutenant ainsi les unités ZEISS. Le groupe d'experts de la qualité Fournisseurs agit en tant que comité de restructuration. Le panel est composé de représentants des unités ZEISS et du responsable du département Qualité Fournisseurs. La direction du groupe est informée et impliquée dans les lignes de rapport correspondantes.

En outre, divers groupes de travail ont été formés pour favoriser l'intégration de certains sujets liés à la durabilité dans la chaîne d'approvisionnement de ZEISS. Un groupe de travail transversal nouvellement formé se concentre sur la conception de la gestion des fournisseurs en relation avec différents aspects de la durabilité, allant de la gestion des risques et la réduction des emballages au développement des fournisseurs. Un autre groupe de travail se concentre sur la conformité aux différentes lois internationales relatives aux droits de l'homme. Il s'agit notamment de la loi britannique et australienne sur l'esclavage moderne.

ZEISS rejette catégoriquement toute forme de travail forcé et de travail des enfants et travaille activement pour s'assurer que les normes environnementales et sociales sont respectées sur ses sites et dans sa chaîne d'approvisionnement. Les fournisseurs de ZEISS doivent respecter les dispositions énumérées dans le Code de conduite internationalement reconnu de la « Responsible Business Alliance » (RBA). Celles-ci servent de normes minimales pour les droits de l'homme, la santé et la sécurité, la protection de

l'environnement et l'éthique des affaires. Le Code de conduite est fondé sur les Principes directeurs des Nations Unies relatifs aux entreprises et aux droits de l'homme. À cela s'ajoutent les normes internationales relatives aux droits de l'homme telles que les normes de l'Organisation internationale du Travail (OIT).

Processus

Dans le cadre de l'approche basée sur les risques de ZEISS, les questions de durabilité pertinentes font également partie du processus de gestion des fournisseurs. En outre, des processus sont nécessaires afin de sensibiliser aux exigences de durabilité dans la chaîne d'approvisionnement, tant à l'interne qu'à l'externe, et de répondre à toute modification de ces exigences

» Les nouveaux fournisseurs sont sélectionnés sur la base d'un questionnaire d'auto-évaluation qui comprend des questions relatives à la sécurité professionnelle, à la protection de l'environnement, à l'efficacité énergétique et à l'acceptation du code de conduite de la RBA ou d'un code de conduite similaire. Les fournisseurs stratégiquement pertinents doivent reconnaître la RBA ou un code de conduite similaire et y adhérer. Ils sont également tenus de partager les normes avec leurs sous-traitants et entrepreneurs. En règle générale, ZEISS n'entre dans aucune relation commerciale avec des fournisseurs qui violent les droits de l'homme. Le partage d'informations et les accords relatifs aux services, à la qualité et à divers aspects de la durabilité sont pris en charge par le portail des fournisseurs.

» Conformément aux indices de risque établis et au volume d'achat annuel, les fournisseurs stratégiques sont évalués pour déterminer s'il existe des risques potentiels en matière de durabilité. Cette évaluation des risques est basée sur l'indice de perception de la corruption établi, l'indice de développement humain, l'indice de performance environnementale et sur les risques de l'industrie. Afin de planifier d'autres activités, une liste

de priorités sera établie en consultation avec les unités ZEISS et les plans d'action discutés. Cela permet de définir d'autres actions telles que la réalisation d'audits de durabilité sur site sur les sites de fournisseurs particulièrement à haut risque. Au cours de ces audits la conformité au Code de conduite de la RBA est évaluée.

En préparation d'un audit de durabilité sur site, les fournisseurs sont invités à remplir un questionnaire d'auto-évaluation Fournisseurs sur la durabilité afin d'évaluer leurs propres performances en matière de durabilité. L'enquête de durabilité accessible sur le portail Fournisseurs ZEISS fait partie de l'auto-évaluation des fournisseurs.

- » Les fournisseurs stratégiquement pertinents font l'objet d'une évaluation annuelle à l'aide d'un outil logiciel qui comprend des critères de sécurité au travail, de protection de l'environnement et de gestion de l'énergie. Des aspects tels que la sécurité au travail, la prévention des incendies et la gestion de l'environnement font partie des audits de qualité des fournisseurs interdépartementaux depuis 2012.
- » En cas de conformité insuffisante aux exigences de durabilité de ZEISS, un plan d'action est convenu, l'entreprise surveillant et supervisant sa mise en œuvre.

Les exigences doivent être connues afin qu'elles puissent être respectées. À cette fin – et afin d'encourager les personnes à agir de manière durable dans l'entreprise – ZEISS a créé un module d'apprentissage en ligne pour les employés et les fournisseurs sur le Code de conduite RBA. L'un des objectifs est de faire respecter les droits de l'homme.

Les parties prenantes internes et externes peuvent utiliser le système de signalement « ZEISS Integrity Line » sur le site Web de l'entreprise pour signaler toute violation des droits de l'homme au

sein de la chaîne d'approvisionnement ZEISS (voir également le chapitre sur l'intégrité et la conformité à la page 32).

Rapports sur les minerais de conflit

Dans le cadre de ses obligations de diligence raisonnable, ZEISS a également mis en place un processus d'identification et d'évaluation des risques dans le cadre de la chaîne d'approvisionnement en ce qui concerne le traitement des minerais de conflit. Les minerais de conflit sont extraits dans des zones de conflit ou à haut risque, parfois dans des conditions illégales et inhumaines. ZEISS n'achète pas en direct de métaux tels que le tantale, le tungstène, l'étain ou l'or, mais exige que ses fournisseurs directs n'utilisent aucun minerai provenant de zones de conflit. Pour soutenir cet effort, ZEISS collecte des informations basées sur les risques. Dans le cadre de son rapport annuel, l'entreprise s'appuie sur les normes internationalement reconnues de la « Responsible Minerals Initiative » (anciennement connue sous le nom de « Conflict-Free Sourcing Initiative ») dans ses communications avec les fournisseurs concernés. ZEISS utilise les moyens et les informations disponibles pour vérifier les données sur ces fonderies afin d'identifier les risques possibles et de sensibiliser les fournisseurs à ce sujet.

Objectifs et résultats

Afin d'ancrer systématiquement la durabilité sociale et environnementale dans la chaîne d'approvisionnement, un groupe de travail international a été formé dans le cadre du programme de durabilité inter-divisions ZEISS au cours de l'exercice en cours. Il a créé un programme, défini des objectifs spécifiques pour la gestion des fournisseurs et suggéré des mesures supplémentaires qui peuvent créer un impact sur la chaîne d'approvisionnement dans le cadre de l'agenda ZEISS.

À la fin de l'exercice 2020/21, 72 % (exercice précédent : 91 %) des

652 (exercice précédent : 510) fournisseurs stratégiquement pertinents avaient répondu ou confirmé via le portail des fournisseurs qu'ils se conformeraient au Code de conduite de la RBA ou à un code de conduite équivalent.¹ ZEISS a évalué les risques de durabilité posés par les fournisseurs stratégiquement pertinents à l'aide de l'évaluation des risques susmentionnée. Afin de prendre en considération des exigences nouvelles et fluctuantes, ZEISS travaille actuellement à l'adaptation de l'évaluation des risques de durabilité pour les fournisseurs.

Environ 50 audits de fournisseurs ont été réalisés dans le monde entier, couvrant des aspects liés à la santé et à la sécurité au travail et à la gestion de l'environnement. Les audits internationaux de durabilité n'ont pas pu être effectués en raison de la pandémie. À l'avenir, ZEISS vise à prendre des mesures supplémentaires basées sur les besoins.

Aucune violation ou plainte relative aux droits de l'homme dans la chaîne d'approvisionnement ou sur ses propres sites n'a été signalée via la ligne d'intégrité ZEISS.

¹ En raison du nombre croissant de fournisseurs stratégiquement pertinents et de l'expansion du portail des fournisseurs, le taux de couverture a diminué au cours de l'année revue ici.

Focus sur les risques de violation des droits de l'Homme

En juin 2021, le Parlement allemand a adopté la loi allemande sur la chaîne d'approvisionnement (LkSG). Cela a conduit les entreprises concernées, y compris ZEISS, à intégrer la diligence raisonnable dans leurs processus d'entreprise d'ici 2023 pour protéger les droits de l'homme. ZEISS a déjà pris des mesures pour y parvenir.

Le LkSG est étroitement basé sur les cinq éléments fondamentaux du Plan d'action national allemand sur les entreprises et les droits de l'homme (PAN) de 2016 qui vise à défendre les droits de l'homme dans la chaîne d'approvisionnement et dans les propres processus de l'entreprise. Les entreprises basées en Allemagne ont été appelées à mettre en œuvre volontairement le PAN. Toutefois, une enquête a montré que seulement environ un cinquième des entreprises interrogées avaient suffisamment mis en œuvre les différents éléments du PAN. Cela a incité rédiger une loi. À certains égards, le nouveau LkSG va au-delà du PAN. Au cours des dernières années, ZEISS a travaillé à la mise en œuvre des éléments fondamentaux du PAN, de sorte que les premières étapes de mise en conformité avec le LkSG avaient déjà été réalisées. Afin de répondre à toutes les exigences du LkSG, ZEISS a formé au cours de l'année revue ici un nouveau groupe de projet. Le groupe de projet est chargé de comparer les exigences avec les processus existants, d'établir une feuille de route pour la prise en compte des exigences et de faire des suggestions pour intégrer les mesures nécessaires. Les processus devraient être adaptés au cours de l'exercice 2021/22. Le groupe de projet mène également des discussions avec des parties prenantes internes qui gardent un œil sur d'autres exigences légales telles que la loi britannique et australienne sur l'esclavage moderne.

Mise en œuvre du Plan d'Action National Allemand pour les entreprises et les droits de l'homme (PAN)

1.

Énoncé de politique sur le respect des droits de l'homme

Le [Code de conduite ZEISS \(FR\)](#) fait explicitement référence aux normes fondamentales du travail de l'OIT et reconnaît les principes du Code de conduite de la RBA. ZEISS fait cela pour souligner que les droits de l'homme – telles que l'interdiction du travail forcé ou de l'esclavage, et la traite des êtres humains, l'interdiction du travail des enfants et de la discrimination – s'appliquent aussi bien aux employés qu'aux partenaires commerciaux. De plus amples informations sont disponibles dans le chapitre intitulé « Intégrité et conformité » à partir de la page 31.

2.

Procédure de détermination des effets négatifs réels et potentiels sur les droits de l'homme (analyse des risques):

Compte tenu de l'environnement commercial de ZEISS, l'entreprise a développé des approches pour déterminer les cas d'effets réels ou potentiellement désavantageux sur les droits de l'homme. Pour la première fois au cours de l'exercice 2018-2019, le personnel des RH a été interrogé sur les risques sur les droits de la personne. Il a été constaté que les employés estiment qu'il existe un faible risque de violations des droits de l'homme chez ZEISS. Néanmoins, pour sensibiliser aux risques potentiels, les mesures comprenaient un nouveau cours d'apprentissage en ligne pour les employés et les fournisseurs. Dans le cadre de l'analyse annuelle des risques, les risques potentiels liés aux droits de l'homme des fournisseurs

stratégiquement pertinents sont évalués à l'aide de divers indices et critères supplémentaires tels que définis par ZEISS (voir Processus, page 40). En particulier, les violations des règles de santé et de sécurité au travail sont des risques possibles qui pourraient survenir dans les industries des fournisseurs de ZEISS.

3.

Mesures visant à éviter les effets négatifs sur les personnes concernées et évaluation des mesures:

Les résultats de l'analyse de risque sont utilisés dans la planification ultérieure de mesures systématiques. Sur cette base, ZEISS réalise des audits de durabilité sur ses fournisseurs et soutient leurs efforts pour créer des plans appropriés de mesures correctives. Par le passé, des effets négatifs ont été identifiés sous la forme de déficiences dans les domaines de la sécurité au travail et de la transparence concernant les conditions de travail.

4.

Rapports: Les formats de Reporting et de communication existants du groupe ZEISS fournissent la quantité appropriée d'informations sur les risques et les mesures identifiés. Le rapport sur la durabilité, le [site Web de ZEISS \(site en anglais\)](#) et le rapport non financier sont les principaux formats de rapport.

5.

Mécanisme de plainte: Depuis novembre 2018, la ligne d'intégrité mondiale ZEISS est à la disposition des parties prenantes internes et externes pour soumettre des informations sur les violations possibles des droits de l'homme. En consultation avec des parties prenantes telles que le comité d'entreprise, il est disponible en 23 langues sur le site Web de ZEISS, créant ainsi un mécanisme de signalement anonyme et efficace pour compléter les processus existants de traitement des violations présumées (voir le chapitre « Conformité » à la page 32).



« Plus de 35 000 personnes dans près de 50 pays travaillent pour ZEISS dans divers domaines et postes. Nous sommes tous unis par des valeurs partagées, la volonté de poursuivre de nouvelles voies et une approche basée sur la responsabilité et l'égalité. Tout cela fait de nous un employeur attrayant pour les talents ambitieux alors que nous nous efforçons de contrer la pénurie de travailleurs qualifiés. »

Susan-Stefanie Breitkopf, responsable des ressources humaines de l'entreprise, Carl Zeiss AG

Le succès grâce aux employés

Précision, innovation et qualité inégalée ne peuvent être atteintes qu'avec des employés motivés et qualifiés. Compte tenu de l'évolution démographique et de la pénurie croissante de travailleurs qualifiés, la diversité et l'égalité des chances défendues dans l'entreprise sont des avantages concurrentiels clés. ZEISS fait face à ces défis grâce à des approches claires du développement du personnel et de la culture et en poursuivant une stratégie de recrutement mondiale. Cela devrait rendre le groupe ZEISS encore plus orienté vers le client, plus compétitif et plus numérique. D'autres aspects importants de la responsabilité de ZEISS envers ses employés sont la cogestion au sein de l'entreprise et la promotion d'un équilibre sain entre vie professionnelle et vie privée.

Au cours de l'année revue ici, la pandémie de COVID-19 a présenté aux employés de ZEISS un nouvel ensemble de défis. ZEISS a pu s'appuyer sur les plans existants de gestion de crise à l'échelle du Groupe et sur les expériences et les outils mis en place l'année précédente. Des outils de recherche pour la collaboration virtuelle et des modèles de travail flexibles, ainsi que d'autres mesures telles qu'un processus adapté pour les transferts de postes dans la production, ont contribué au maintien des opérations commerciales.

Participation des employés

Plus les employés se sentent impliqués dans l'entreprise, plus ils seront motivés. En Allemagne, la cogestion est l'outil utilisé pour impliquer les employés. En tant qu'entreprise opérant à l'échelle mondiale, ZEISS prend également en compte les différents accords de cogestion conclus dans le monde entier. De plus, ZEISS mène régulièrement une enquête mondiale auprès des employés pour garder le doigt sur le pouls de l'humeur générale.

Lignes directrices, structures et processus (GRI 102-41, 102-43)

Plus de 35 000 personnes dans près de 50 pays travaillent pour ZEISS. Le département des Ressources Humaines fonctionnelles du groupe est le principal partenaire pour le dialogue et la négociation avec les représentants des employés et le point de contact pour les départements RH de toutes les unités ZEISS. Il travaille avec les responsables des ressources humaines et les représentants des divisions pour définir des normes et des procédures pour les domaines d'activité stratégiques et globaux et les met en œuvre dans le cadre de la gestion fonctionnelle du département dans le monde entier.

La cogestion opérationnelle est fermement ancrée chez ZEISS en Allemagne. Outre les principes contenus dans les statuts de la Fondation, c'est l'une des conditions de base pour assurer un niveau élevé de satisfaction des employés. ZEISS négocie avec les représentants des travailleurs respectifs sur les questions régies par des dispositions légales ou des conventions collectives salariales. En outre, ZEISS discute régulièrement des changements prévus au sein de comités composés de représentants du personnel, allant ainsi au-delà des exigences légales en Allemagne.

Conformément aux dispositions de la loi allemande sur la codétermination, la moitié des membres du conseil de surveillance de Carl Zeiss AG représentent l'actionnaire unique

La fondation Carl Zeiss – tandis que l'autre moitié représente les salariés. Le Directoire rend compte régulièrement au Conseil de Surveillance des questions d'actualité et des changements opérationnels prévus. Les sites européens de Carl Zeiss Vision International GmbH envoient des représentants du personnel au comité d'entreprise européen (CEE).

Objectifs et résultats

ZEISS vise à renforcer et à élargir davantage la relation entre l'entreprise et ses employés. Tous les deux ans, ZEISS utilise une enquête mondiale et anonyme auprès des employés – Pulse Check – pour mesurer l'évolution de la culture d'entreprise et la mise en œuvre de sa stratégie associée. L'enquête est également un indicateur clé de l'attractivité de ZEISS en tant qu'employeur et reflète la prévalence des valeurs SERVE – EMPOWER – ACT – WIN dans les opérations quotidiennes. La dernière enquête Pulse Check en 2020 a montré que 84% des personnes aiment travailler chez ZEISS et que 75% d'entre elles recommanderaient ZEISS en tant qu'employeur. De plus amples informations sont disponibles dans le [rapport de développement durable ZEISS 2019/20](#). (document en anglais) Le prochain Pulse Check se déroulera comme prévu en 2022.

Dans le passé, ZEISS a versé une prime à tous les employés éligibles, leur permettant de participer à la réussite du développement commercial de l'entreprise. Pour l'exercice 2020/21, une prime de participation aux bénéfices record d'un montant de 4 200 euros a été versée aux employés éligibles sur les sites allemands de l'entreprise à la fin de la période revue ici en octobre 2021. Certains sites ZEISS en dehors de l'Allemagne, suivant leurs règles nationales propres, ont également permis aux employés de participer au succès de l'exercice 2020/21.

Structure globale des employés

| | 2020/21 | 2019/20 | 2018/19 |
|--|---------------|---------------|---------------|
| Total | 35,375 | 32,201 | 31,260 |
| » Employés à temps partiel | 1,863 | 1,787 | 1,725 |
| » Employés à contrat à durée déterminée | 1,698 | 1,512 | 1,511 |
| Apprentis et étudiants dans le cadre de programme de coopération | 552 | 520 | 517 |
| Travailleurs contractuels | 1,103 | 967 | 952 |
| Nouvelles recrues ¹ | 5,025 | | |
| Pourcentage de femmes employées | 34 % | 34 % | 34 % |
| Taux de rotation ² (Allemagne) | 2.6 % | 1.7 % | |

¹ Le terme « nouvelles recrues » désigne les employés de ZEISS dans le monde entier, à l'exclusion de GOM GmbH et Carl Zeiss Vision Portugal. Ce chiffre clé est communiqué pour la première fois au cours de l'exercice 2020/21. Il n'inclut pas les stagiaires ou les employés temporaires.

² Le terme « taux de rotation » désigne tous les employés de ZEISS en Allemagne, à l'exclusion de ceux de GOM GmbH, et a été publié pour la première fois au cours de l'exercice 2019/20. Le KPI n'inclut pas les démissions dues à des contrats de travail à durée limitée, à la retraite, à la retraite anticipée ou au décès.

Employés par région

| | 2020/21 | 2019/20 | 2018/19 |
|------------------------|---------|---------|---------|
| Allemagne | 14,848 | 13,692 | 13,310 |
| EMEA (hors. Allemagne) | 4,818 | 4,628 | 4,589 |
| Amériques | 7,913 | 7,010 | 6,950 |
| APAC | 7,796 | 6,871 | 6,411 |

Attirer et développer les employés

ZEISS investit continuellement dans le recrutement, la promotion et le développement professionnel de ses employés, se présentant comme un employeur attrayant dans la bataille pour attirer des personnes talentueuses et contrer la pénurie de travailleurs qualifiés. Il vise toujours à recruter de nombreux travailleurs qualifiés et cadres dans ses propres rangs. Cela crée des opportunités attrayantes de développement professionnel et aide les employés qualifiés et motivés à rester fidèles à l'entreprise à long terme.

Structures, lignes directrices et processus

Les Ressources Humaines de l'entreprise sont responsables de la formation, du développement stratégique du personnel et de la gestion des talents. Il travaille en étroite collaboration avec les services RH locaux au sein des équipes fonctionnelles, des zones de service et des projets. CurioZ est le projet ZEISS axé sur l'apprentissage chez ZEISS. Grâce à la plateforme d'apprentissage numérique CurioZ, ZEISS contribue au développement professionnel de ses employés. Utilisant une variété de formats et d'offres – allant des cours en présentiel et en ligne à l'apprentissage mixte, aux livres électroniques et aux livres audio – CurioZ favorise spécifiquement l'expansion de l'expertise, des connaissances et des compétences. Afin d'attirer de nouveaux employés, l'entreprise tire également parti des canaux en ligne mondiaux et locaux axés sur les groupes cibles tels que LinkedIn, YouTube, WeChat et ResearchGate. Il participe également à des événements sur les carrières et donne des présentations dans les universités pour rehausser sa réputation en tant qu'employeur international. L'efficacité des mesures se reflète dans les résultats constamment positifs obtenus par l'entreprise dans les classements des employeurs. Il s'agit notamment de la « Trendence List » des employeurs les plus attrayants d'Allemagne pour les diplômés et les jeunes professionnels, et des certifications « Great place to work » en Inde et « Top Employer » en Chine.

ZEISS offre de nombreuses possibilités de formation et travaille avec diverses universités dans le cadre de programmes d'enseignement coopératif. Au cours de la période considérée, 125 jeunes au total ont commencé un programme de formation professionnelle ou un programme d'enseignement coopératif sur les sites allemands de Göttingen, Iéna, Oberkochen et Wetzlar. Les étudiants sont formés dans des domaines tels que la mécanique industrielle, l'optique de précision, la mécatronique et la gestion d'entreprise industrielle, ou terminent un programme d'enseignement coopératif en systèmes d'information d'entreprise, en commerce international ou en science des données. Avec son offre d'études coopératives sophistiquées, ZEISS contribue au développement de la société, en particulier sur ses sites allemands.

De nombreux programmes soutiennent également dans leur carrière les scientifiques prometteurs et les professionnels chevronnés. Ils accordent une attention particulière aux compétences individuelles et au développement ultérieur des compétences. L'un des objectifs est le développement des cadres. En plus d'un programme obligatoire pour préparer les cadres à leur première expérience de leader, ZEISS encourage la rotation des emplois pour ses employés, y compris les affectations à l'étranger. ZEISS propose également des carrières attrayantes pour le personnel de R&D, d'innovation et de support et service.

Mesures et résultats

À la fin de la période revue ici, ZEISS employait un total de 522 stagiaires et étudiants professionnels inscrits à un programme d'enseignement coopératif dans le monde entier (2019/20: 520). Au cours de l'exercice 2020/21, environ 490 jeunes (500 en 2019/20) ont effectué un stage technique ou commercial sur les sites allemands de l'entreprise ou ont rédigé leur thèse chez ZEISS. De plus, environ 188 (2019/200 : 200) élèves du secondaire ont eu l'occasion d'explorer leurs futures options de carrière dans le cadre d'un stage lors de leurs études supérieures.

Les employés ont également profité de l'occasion pour travailler à l'étranger pour ZEISS afin de développer davantage leurs compétences au cours de l'exercice 2020/21. À aujourd'hui, 37 employés allemands travaillent dans 18 pays du monde entier. Dans le même temps, 18 employés étrangers ont été affectés à une mission en Allemagne. Les affectations dans des pays tiers, qui voient des employés basés aux États-Unis travailler dans des endroits comme la Chine ou être affectés en Inde, au Mexique ou au Japon, sont de plus en plus nombreuses. Les plans d'affectation à l'étranger ont été touchés par la pandémie de COVID-19, certains prenant plus de temps à mettre en œuvre et d'autres devant être reportés. En général, cependant, une évolution légèrement positive a été observée.

Au cours de l'année revue ici, l'équipe CurioZ a fait progresser sa plateforme d'apprentissage, en définissant des parcours de formation centrés sur l'interdisciplinarité et l'augmentation des connaissances et compétences pertinentes. Cela inclut des sujets tels que la transformation numérique et l'entrepreneuriat. En outre, l'initiative « Apprendre de l'expérience » a été lancée. Elle permet la constitution d'équipes d'experts qui partagent leurs connaissances individuelles avec l'ensemble de l'entreprise. Ils travaillent avec CurioZ pour proposer des solutions et des processus standardisés ainsi que de meilleures pratiques pour ZEISS. La participation numérique des employés dans les domaines de la production et de l'exploitation est importante pour ZEISS. Au cours de l'année revue ici, les bases ont été jetées pour offrir à tous ces employés en Allemagne un compte électronique pour accéder à leur application numérique de poste de travail ZEISS via une variété d'appareils. Le projet devrait être terminé d'ici l'exercice 2021/22.

Diversité et égalité des chances

Avec plus de 35 000 employés dans près de 50 pays, la diversité fait partie intégrante de la vie quotidienne de ZEISS. L'entreprise est façonnée par un large éventail de compétences, de mentalités, de styles de leadership et de travail, d'antécédents culturels et de modes de vie. C'est un grand avantage car les équipes diversifiées sont plus créatives et axées sur les solutions, ce qui les aide à innover. C'est pourquoi l'entreprise continue de mettre l'accent sur l'égalité des chances tout en promouvant activement la diversité au sein de sa main-d'œuvre.

Dans le même temps, la diversité est une autre clé du succès mondial d'une entreprise internationale comme ZEISS. En effet, les employés connaissent les marchés, comprennent les différents besoins des clients et peuvent répondre aux pratiques culturelles et aux coutumes des partenaires commerciaux. Cela joue un rôle majeur dans l'obtention de l'adhésion et de la confiance locales pour l'entreprise.

Lignes directrices, structures et processus

Partout dans le monde, ZEISS défend la diversité, la tolérance et l'ouverture, et rejette catégoriquement toutes les formes de violence. Ces valeurs contribuent à créer un monde pacifique, prospère et moderne dans lequel tous sont égaux devant la loi.

L'entreprise rejette l'intolérance, le racisme, la violence et l'extrémisme. Cet engagement est ancré dans les statuts de la Fondation et dans le Code de conduite ZEISS. Il interdit toute forme de discrimination, qu'elle soit due à « l'origine ethnique ou sociale, la couleur de la peau, le sexe, l'âge, l'état matrimonial, le handicap, la religion, la nationalité, l'identité sexuelle ou toute autre caractéristique ». La ligne d'intégrité ZEISS a été créée pour aider en cas de violation du Code de conduite. Elle peut également être utilisée pour fournir des informations anonymisées. Vous trouverez de plus amples renseignements dans le chapitre « Conformité » à la page 32.

Chiffres sur l'apprentissage – Monde entier

Chiffres sur l'utilisation de la plateforme d'apprentissage ZEISS CurioZ au cours de l'exercice 2020/21

» Nombre d'utilisateurs actifs dans le monde qui ont terminé au moins un cours en ligne : **27 148** (14 754 en Allemagne)¹

» **213 130** cours en ligne suivis dans le monde (78 866 en Allemagne)

» Nombre de téléchargements à partir de la bibliothèque électronique ZEISS : **23 858** (dont 18 280 téléchargements de livres électroniques et 5 578 téléchargements de livres audio et microTalks)

Chiffres sur l'apprentissage en Allemagne

| Exercice fiscal (FY) | | 2020/21 | 2019/20 | 2018/19 |
|---|--------------|---------------|---------------|---------------|
| Nbre Total de cours complétés | Total | 94,735 | 91,230 | 61,740 |
| | % d'hommes | 73% | 74% | 74% |
| | % de femmes | 27% | 26% | 26% |
| Nbre Total de jours de participation ² | Total | 34,922 | 30,560 | 24,722 |
| | % d'hommes | 75% | 76% | 76% |
| | % de femmes | 25% | 24% | 24% |

¹ Le nombre d'utilisateurs actifs fait référence aux employés de ZEISS. Les clients et les fournisseurs, qui peuvent également utiliser la plateforme, ne sont pas inclus dans les chiffres.

² Basé sur la durée estimée de la formation (une journée participant correspond à 7,5 heures de formation) sans déplacement ni temps de préparation

Un nouvel apprentissage pour l'espace de travail numérique

Le programme de formation numérique « Digital Transformation @ ZEISS » vise à préparer les employés à la transformation numérique. L'accent est mis sur les modèles d'affaires numériques qui permettent aux employés de transformer leur travail quotidien et de créer de la valeur ajoutée pour ZEISS. Les participants peuvent s'attaquer aux modules d'apprentissage en ligne individuellement ou en petits groupes, comme des défis par équipe. Le programme de formation est enrichi par des conférences d'experts avec des personnalités clés du monde des affaires et de la science, ce qui permet à ZEISS de partager de vastes connaissances sur la transformation numérique. Ce programme de base sera complété à l'avenir par des parcours de formation supplémentaires, qui seront mieux adaptés aux besoins de groupes cibles particuliers.

ZEISS a renforcé son engagement en faveur de la diversité en signant la Charte de la diversité en juillet 2017. Cette initiative commerciale vise à promouvoir la reconnaissance, l'appréciation et l'inclusion de la diversité sur les sites allemands.

Les Ressources humaines Groupe sont responsables de la gestion des activités qui favorisent la diversité. Il bénéficie de l'appui de plusieurs comités et reporte au Conseil d'administration. Les cadres et la direction sont tenus d'être des modèles d'intégrité à travers leur propre comportement, d'informer les employés sur les règles, de surveiller le respect de ces règles et la rectification de toute violation. Les services RH locaux aident les ressources humaines de l'entreprise à clarifier et à résoudre toute violation.

Mentorat pour une plus grande diversité

L'initiative Diversity@MED comprend un programme de mentorat auquel 50 paires de mentors ont participé au cours de l'année de renouvellement. En ce qui concerne les mentorés, les femmes occupant des postes de direction en particulier ont participé aux côtés des cadres prometteurs. L'un des objectifs du programme de mentorat est de changer les perspectives et de réévaluer les problèmes. Apprendre des expériences des autres est un autre domaine d'intérêt. En outre, des ateliers sur la diversité ont été organisés par segment sur le thème de la sensibilisation aux angles morts dans leur propre perception. En effet, des études montrent que ces préjugés inconscients peuvent avoir pour conséquence que tous les talents ne bénéficient pas des mêmes opportunités et que les compétences précieuses et les bonnes idées ne sont pas prises en compte. L'initiative Diversity@MED est conçue pour aider à renforcer la diversité au sein des équipes.

En ce qui concerne sa stratégie de promotion de la diversité, ZEISS se concentre sur cinq aspects en particulier:

- 1. Parcours professionnel :** Acceptation des employés pour différentes carrières professionnelles et différents niveaux d'éducation.
- 2. Internationalité:** Les employés d'une grande variété de cultures et de nationalités méritent de travailler dans une atmosphère de respect et d'estime mutuels.
- 3. Générations:** L'environnement de travail doit être organisé de manière à ce que différentes générations puissent travailler ensemble avec succès.
- 4. Genre:** Tout le monde devrait avoir les mêmes opportunités, quel que soit le sexe.
- 5. Culture d'entreprise:** Une culture ouverte et flexible permet à tous les employés d'atteindre le bon équilibre entre vie professionnelle et vie privée.

Objectifs et résultats

ZEISS vise à faire en sorte que tous les employés puissent collaborer avec succès et s'apprécier les uns les autres, quels que soient leur parcours professionnel, leur âge, leur sexe, leur origine et leur culture de travail. Afin de renforcer la diversité que ZEISS embrasse, au cours de l'exercice 2020/21, l'entreprise et ses employés en Allemagne ont poursuivi les initiatives suivantes:

- » Réseau de coopération pour les employés internationaux et leurs familles.
- » ZEISS Women Award pour les étudiantes exceptionnelles en informatique, informatique d'entreprise et informatique des médias
- » Un réseau pour les nouveaux employés qui permet le réseautage au-delà des frontières des divisions et des départements, favorise le partage des connaissances et aide les nouveaux employés à s'installer chez ZEISS

En raison de la pandémie de COVID-19, ZEISS a déployé des mesures supplémentaires dans le domaine virtuel. Citons par exemple l'entretien avec le responsable des ressources humaines du segment ZEISS Medical Technology et un entrepreneur bien connu, ou encore le calendrier de la diversité aux États-Unis. Afin de sensibiliser les employés, divers sujets sur la diversité ont été présentés au cours de mois spécifiques.

Équilibre vie privée – vie professionnelle

Structure mondiale par âge du groupe ZEISS pour l'exercice 2020/21

| Tranches d'âge | Homme | Femme | Total |
|-----------------|--------|-------|---------------|
| Moins de 30 ans | 4,449 | 2,520 | 6,969 |
| De 30 à 49 ans | 13,570 | 6,826 | 20,396 |
| 50 ans et plus | 5,412 | 2,598 | 8,010 |

« ZEISS Women Award » pour les jeunes femmes dans l'informatique

Les femmes sont encore très sous-représentées dans l'informatique. Le « ZEISS Women Award » vise donc à attirer l'attention sur les femmes dans l'informatique et à les présenter comme des modèles. Le « ZEISS Women Award » est né du « Saxonia Woman Award » qui est décerné depuis 2011. Si vous êtes une femme et que vous travaillez actuellement sur votre thèse de baccalauréat, de maîtrise ou de doctorat, vous pouvez postuler. Les lauréates sont sélectionnées par un jury composé de femmes ayant réussies dans le monde de la science et des affaires. En 2021, Elke Büden-bender, épouse du président allemand Frank-Walter Steinmeier, est devenue la marraine du prix. Les trois lauréates du ZEISS Women Award ont reçu des prix en espèces échelonnés.

La possibilité d'équilibrer la vie professionnelle et la vie familiale à différentes étapes de sa vie personnelle et de sa carrière est un élément clé de la façon dont ZEISS soutient ses employés. L'objectif est d'augmenter la satisfaction des employés et l'attrait de l'entreprise en tant qu'employeur. En raison notamment de la pandémie de COVID-19, le thème du « travail et de la vie personnelle » a pris une importance durable. Cela conduit à des besoins plus importants en termes d'horaires de travail flexibles et de télétravail grâce aux options de garde d'enfants encore très limitées.

Lignes directrices, structures et processus

La responsabilité globale de la promotion d'un équilibre vie privée – vie professionnelle incombe aux ressources humaines de l'entreprise. Habituellement, les besoins sont évalués et les mesures pertinentes sont prises de manière décentralisée au sein des entités régionales. En Allemagne, le service des ressources humaines est actuellement en discussion avec le comité d'entreprise, les employés et les représentants des différents sites allemands. Au cours de l'exercice 2020-21, l'accent a été mis sur le soutien aux familles, en particulier pendant les fermetures d'écoles et de garderies provoquées par la pandémie.

En proposant des accords à l'échelle du Groupe sur la conception des lieux de travail flexibles et les horaires de travail, ZEISS aide ses employés à combiner leur vie professionnelle et familiale de la meilleure façon possible. Des accords sur les modèles de travail sont conclus avec le comité d'entreprise concerné.

Objectifs et résultats

Outre l'élargissement des horaires de travail et des modèles de lieu de travail flexibles, le comité d'entreprise et les employés ont mis en œuvre des mesures facilitant l'équilibre entre vie professionnelle et vie familiale au cours de l'exercice 2020/21 en Allemagne:

- » Lancement d'une offre de garde d'enfants numérique pour tous les employés et augmentation du nombre de places disponibles en garderie
- » Accès à prix réduit aux programmes de vacances pour enfants et aux cours de natation pour les enfants des employés
- » Élargissement de l'offre de consultation pour les employés qui s'occupent de membres de la famille et poursuite de l'offre de consultation sur la garde d'enfants

Les employés et leurs familles qui ont été touchés par la pandémie de COVID-19 ont reçu des consultations et ont profité d'autres mesures individuelles et liées au travail.

Santé et sécurité au travail

Pour ZEISS, garantir un environnement de travail sain et un lieu de travail sûr sont des obligations fondamentales envers ses employés. Cette obligation s'applique également aux employés de sociétés tierces agissant pour le compte de ZEISS. ZEISS promeut la santé et la performance de ses employés grâce à des mesures de sécurité complètes et à des examens de santé au travail. Ce faisant, l'entreprise réduit les risques de conformité et assure la productivité.

L'un des plus grands défis en matière de santé et de sécurité au travail au cours de l'année revue ici a été de faire face à la pandémie de COVID-19. Les structures et processus créés au cours de l'année précédente ont continué d'être basés sur ces principes. Les mesures prises lors l'année précédente ont continué à s'appliquer. Il s'agissait notamment du respect des règles de distanciation sociale et d'hygiène, des masques obligatoires, des directives de voyage et des règles sur l'utilisation des espaces partagés. Les mesures définies ont été mises en œuvre par des groupes de travail sectoriels, ce qui signifie que les segments et les pays ont été en mesure de réagir en fonction de leur situation particulière, selon les besoins.

Lignes directrices, structures et processus

La sécurité au travail et la protection de la santé de tous les employés sont des principes inscrits à la fois dans les statuts de la Fondation Carl Zeiss et dans le Code de conduite ZEISS. Au niveau du conseil d'administration, le directeur financier est responsable de ce sujet. Les directeurs généraux respectifs de toutes les unités commerciales de ZEISS sont responsables de l'amélioration continue des performances en matière de santé et de sécurité au travail ainsi que de la mise en œuvre des politiques à l'échelle du Groupe. Les lignes directrices à l'échelle du Groupe énoncent les obligations et stipulent que la direction doit fournir des preuves lors de l'examen annuel de la direction que :

- » Toutes les lois et stipulations pertinentes relatives à la santé et à la sécurité au travail ont été respectées, respectées et contrôlées.
- » Tous les employés ont participé à une formation générale sur la santé et la sécurité professionnelles

Les responsabilités opérationnelles de tous les employés et cadres de ZEISS en matière de santé et de sécurité au travail sont décrites dans une politique d'entreprise. Un coordinateur mondial de la santé et de la sécurité au travail (SST) a été nommé. Toutes les entités du Groupe ZEISS sont tenues de nommer un agent de SST par écrit. Les fonctions de l'agent de SST peuvent différer en raison de la législation locale, mais comprennent toujours le conseil à la direction et l'évaluation des risques sur la santé et de la sécurité au travail. Une formation appropriée est organisée par chaque unité de l'entreprise. En outre, tous les employés de ZEISS sont appelés à promouvoir activement la sécurité au travail et à signaler les risques à leurs superviseurs ou à l'agent de SST respectif. Outre la déclaration des quasi-accidents et des situations dangereuses, les responsables hiérarchiques concernés sur les sites allemands sont tenus de procéder à une analyse des causes et de définir et de mettre en œuvre des mesures si nécessaire. Sur demande, des experts en sécurité au travail et/ou des médecins d'entreprise peuvent les aider à définir ces mesures.

Afin d'assurer une communication continue sur les questions de santé et de sécurité au travail, le directeur financier, le chef de l'audit interne, de la gestion des risques et de la qualité et le coordinateur mondial de la SST se rencontrent à intervalles réguliers. Le directeur financier est informé de la fréquence et de la gravité des accidents du travail chez ZEISS. Un indicateur clé cohérent à l'échelle mondiale a été désigné à cette fin.

En Allemagne, le responsable de la santé et de la sécurité au travail joue un rôle consultatif pour tous les sites conformément à

la loi allemande pour les médecins du travail, les ingénieurs de sécurité et autres spécialistes de la sécurité au travail (Arbeits-sicherheitsgesetz).

À cette fin, un ensemble de règles a été élaboré pour réglementer les processus et procédures fondamentaux. Toutes les entreprises en Allemagne sont obligées de les mettre en œuvre et elles ont été intégrées dans le système de gestion ZEISS. En règle générale, la gestion de la santé et de la sécurité au travail sur les sites ZEISS en Allemagne englobe tous les sites et couvre les employés non-ZEISS mandatés par les sites. Par conséquent, les contractants doivent consentir à la directive de ZEISS sur les entreprises externes avant d'accepter la mission.

Conformément à la loi allemande sur la santé et la sécurité au travail, ZEISS doit former des comités de sécurité (OSC) dans chaque unité commerciale. Ils se réuniront tous les trimestres pour discuter de sujets liés à la santé et à la sécurité au travail et à la prévention des accidents. Étant donné qu'au moins un représentant de chaque équipe de direction d'entreprise appartient à une CSP, il ne s'agit pas seulement d'un comité consultatif, mais aussi d'un organe décisionnel. Les comités comprennent également des membres du comité d'entreprise, des médecins d'entreprise, des experts en santé et sécurité au travail, des responsables de la sécurité et, le cas échéant, un représentant des travailleurs handicapés.

Au total, 19 unités commerciales réparties sur trois sites allemands et dix sites internationaux ZEISS sont certifiées conformément à la norme ISO 45001, la norme internationale pour les systèmes de gestion de la santé et de la sécurité au travail. Un système de management de la santé et de la sécurité au travail basé sur les exigences de la norme ISO 45001 a été mis en œuvre sur tous les autres sites ZEISS en Allemagne.

Chaque mois, 30 unités commerciales en Allemagne et 30 sites de production internationaux, totalisant environ 28 300 employés, fournissent des statistiques sur la fréquence et la gravité des accidents du travail. Le coordinateur SST examine les statistiques avec le responsable de l'unité commerciale et l'employé qui a fourni les chiffres. Le contrôle de plausibilité permet d'améliorer la qualité des rapports et d'ancrer davantage le thème de la santé et de la sécurité au travail dans l'entreprise. La fréquence et la gravité des accidents du travail chez les employés qui travaillent principalement dans l'administration et les ventes en dehors de l'Allemagne ne sont actuellement pas incluses dans les données en raison de leur potentiel de risque estimé plus faible.

La gestion des soins de santé au travail (BGM) en Allemagne est gérée par les ressources humaines de l'entreprise. Des initiatives sont également menées sur des sites dans le monde entier. Au cours de l'année revue ici, ZEISS en Allemagne a conclu un partenariat avec l'assureur maladie BARMER, en vertu duquel les employés se voient proposer des mesures de santé préventive gratuites. Il s'agit notamment de mesures adaptées à différents groupes d'employés, tels que les employés de production travaillant en équipe ou sur le terrain. Le service des ressources humaines de l'entreprise veille à ce que l'offre soit accessible à tous les employés en Allemagne. En raison de la pandémie de COVID-19, l'accent a été mis jusqu'à présent sur les offres virtuelles. Celles-ci comprennent l'accès à une salle de sport en ligne ainsi que des webinaires comme "Pause déjeuner active", "Soulagement du stress pour les stagiaires" et "Résilience pour les managers".

Projet pilote « ZEISS Vaccine »

En mai 2021, ZEISS a été l'une des douze entreprises à participer à un projet pilote pour l'administration des vaccins COVID-19 dans le Baden-Württemberg. Conformément aux conditions fixées par le ministère des Affaires sociales du Bade-Wurtemberg, ZEISS et le comité d'entreprise du groupe ont décidé de limiter les vaccinations des employés à ceux qui travaillent dans les zones de production des sites d'Ostalb. Il n'était généralement pas possible pour ces employés de télétravailler et de contribuer ainsi à la protection contre l'infection sur le lieu de travail. Plus de 1 employé ZEISS sur 100 travaillant dans les zones de production de l'usine principale et de l'usine du sud à Oberkochen et sur le site d'Aalen ont eu la possibilité de bénéficier des vaccinations volontaires pendant la première phase de la campagne de vaccination en Allemagne. Cette restriction a été levée par la suite et ZEISS a pu proposer les vaccinations volontaires COVID-19 à tous les employés de ses sites allemands. ZEISS a soutenu de nombreuses vaccinations sur ses sites par l'intermédiaire de son propre personnel médical à Oberkochen et de nombreux volontaires sur place. ZEISS a ainsi pu contribuer à la lutte contre la pandémie. Environ 7000 doses de vaccinations ont été administrées au cours de l'année revue ici.

Depuis l'été 2021, les groupes de travail en Allemagne, composés de professionnels de la santé, de membres du comité d'entreprise, de représentants des employés handicapés, de la santé et de la sécurité au travail, du centre médical de l'entreprise et des départements des ressources humaines, ont accès à une "boîte à outils". Le groupe de travail sélectionne et met en œuvre des mesures de santé pour les employés. Il s'agit notamment de cours de prévention, de modules pour les journées de la santé ou d'offres pour des groupes cibles spécifiques sur l'exercice, la nutrition et la santé mentale. Les Ressources humaines de l'entreprise fournissent la boîte à outils qui les accompagne et les aide à gérer leur travail.

Objectifs et résultats

L'objectif principal du groupe ZEISS est de réduire la fréquence et la gravité des accidents du travail. La direction générale vise à atteindre un taux de fréquence des accidents avec arrêt de travail (LTIFR)* inférieur à 2,25 pour toutes les unités de production du groupe ZEISS d'ici à la fin 2023. L'objectif intermédiaire pour l'exercice 2020/21 visant à atteindre une valeur inférieure à 3,0 a été atteint (LTIFR = 2,32*). Cela signifie qu'une amélioration significative a été réalisée par rapport à l'année précédente (LTIFR = 2,65).

Aucun accident du travail mortel n'a été enregistré au cours de l'année revue ici. La plupart des accidents survenus au sein du groupe ZEISS en Allemagne sont dus à des comportements personnels tels que le non-respect des instructions de travail ou le manque d'attention. ZEISS répond à ce problème principalement en organisant des formations pour les cadres et en menant des campagnes d'information pour sensibiliser les employés. La pandémie COVID-19 et les adaptations du modèle de travail qu'elle a engendrées, par exemple le télétravail, n'ont pas eu d'impact majeur sur les chiffres des accidents au cours de l'exercice 2020/21, comme en témoignent les données.

* Cependant, en raison des cultures de déclaration qui varient d'un pays à l'autre, on peut supposer que certains accidents du travail ne sont pas déclarés de la même manière que sur les sites ZEISS en Allemagne. Ces effets ne sont pas pris en compte dans l'indicateur de performance des accidents du travail déclarés.

Le groupe ZEISS vise à accroître le niveau de normalisation de ses processus internes liés à la santé et à la sécurité au travail. Pour cette raison, au cours de l'exercice 2020/21, le lancement du logiciel de gestion de la santé et de la sécurité au travail précédemment mis à l'essai a été étendu à tous les sites allemands. Cela signifie que les accidents du travail, les quasi-accidents et les situations critiques peuvent tous être signalés et surveillés. Cela simplifie également la planification et la documentation de la formation à la sécurité, la création d'évaluations des risques et de documentation et garantit la pleine transparence des mesures dérivées des inspections de santé et de sécurité au travail et de sécurité incendie. Au cours du dernier exercice, 679 cadres et agents de la santé et de la sécurité au travail ont été formés à l'utilisation du nouveau logiciel. Après la mise en œuvre en Allemagne, l'objectif est d'utiliser le logiciel pour établir un système de signalement des accidents dans le monde entier. Ce montant devrait être achevé d'ici la fin de l'exercice 2021/22.

Indicateurs de performance en matière de santé et de sécurité au travail au cours de l'exercice 2020-21

| | LTI | LTIFR | SVR | LCDR | Nbre d'heures contractuelles |
|-----------------------|------------|-------------|-------------|-------------|------------------------------|
| Allemagne | 70 | 2,38 | 10,4 | 24,7 | 29.403.275 |
| EMEA (hors Allemagne) | 26 | 5,32 | 15,2 | 80,8 | 4.885.747 |
| Amériques | 27 | 1,84 | 53,4 | 98,5 | 14.635.888 |
| APAC | 6 | 0,90 | 14,6 | 13,2 | 6.647.893 |
| Total | 129 | 2,32 | 20,5 | 47,7 | 55.572.803 |

- » **Blessure avec arrêt de travail (LTI):** Une lésion professionnelle grave qui doit être traitée par un médecin qui n'est ni employé ni sous contrat avec ZEISS, et qui empêche la personne concernée de travailler le lendemain (absence pour cause de blessure \geq 1 jour civil).
- » **Taux de fréquence des blessures avec arrêt de travail (LTIFR):** Accidents du travail pour un million d'heures de travail contractuelles (correspond à 500 employés à temps plein) au cours d'un exercice financier (fréquence). Les accidents de trajet ne sont pas inclus.
- » **Taux de gravité (SVR):** Décrit la gravité moyenne de tous les accidents survenus au cours d'une période donnée.
- » **Taux de jours calendaires perdus (LCDR):** Décrit le nombre de jours civils perdus (LCD) par million d'heures contractuelles travaillées (ce qui correspond à 500 employés à temps plein) au cours d'une période donnée.
- » **Nbre d'heures contractuelles:** Nombre total d'heures de travail selon le contrat de travail.

Retour au sommaire

04

ENVIRONNEMENT



Utilisation efficace des ressources naturelles

« Notre objectif principal est d'unir davantage l'économie et l'écologie – du développement de produits à l'application sur les sites de nos clients. Le changement climatique est bien sûr la principale considération de l'entreprise. C'est un sujet sur lequel nous avons fait un grand pas en avant au cours de la dernière année en termes d'approvisionnement en énergie verte.

Dr. Uwe Hamm, responsable des produits chimiques / matériaux et de l'environnement, Carl Zeiss Jena GmbH

Les matières premières, les produits semi-finis et les produits préliminaires, ainsi que l'énergie et l'eau, sont tous utilisés pour fabriquer les différents produits de l'entreprise. Des émissions, des eaux usées et des déchets sont générés qui ne peuvent pas être réutilisés par la suite dans le processus de fabrication. L'utilisation des ressources naturelles s'accompagne de divers défis, notamment une rareté des ressources naturelles nécessaires ou un impact négatif sur l'environnement résultant de l'extraction, du traitement et de l'élimination des matériaux. En outre, la hausse du prix de l'énergie, des matières premières, d'autres matériaux ou de l'élimination des déchets peut nuire à la compétitivité de l'entreprise.

ZEISS optimise donc ses processus d'affaires en fonction des aspects environnementaux et économiques et les organise de manière à ce que le moins de ressources possible soient nécessaires. ZEISS prend également en compte les aspects environnementaux, du développement du produit au déploiement sur les sites des clients afin de rendre superflues de nombreuses activités en bout de chaîne (voir page 37).

Lignes directrices, structures et processus

ZEISS continue de travailler à la réduction de sa consommation et de ses émissions afin de contrer l'impact négatif sur l'environnement et sur notre climat. Pour ce faire, l'entreprise s'est fixé au cours de l'exercice 2024/25 de nouveaux objectifs environnementaux en matière d'eau, de déchets, d'énergie et d'émissions de CO₂.

ZEISS a commencé très tôt à prendre en compte l'utilisation plus efficace des ressources. En 1998, l'entreprise a établi des principes environnementaux applicables à l'échelle mondiale. Pour les mettre en œuvre, l'entreprise utilise un système de management environnemental conforme à la norme internationale ISO 14001.

Les exigences de performance environnementale sont définies dans une procédure opérationnelle standard sur la protection de l'environnement qui est contraignante dans l'ensemble du Groupe.

Le directeur financier de Carl Zeiss AG assume la responsabilité globale de la mise en œuvre du système de gestion environnementale du groupe ZEISS. Un responsable de l'environnement nommé au niveau du Groupe assiste les unités commerciales de ZEISS dans la mise en œuvre et les aide à identifier les mesures appropriées. Des agents supplémentaires sont nommés sur chaque site. À la fin de la période revue ici, le 30 septembre 2021, 33 unités commerciales (année précédente : 32 unités commerciales) réparties dans 15 des sites de production du groupe ZEISS étaient certifiées ISO 14001:2015.

Un système de suggestion d'entreprise pour les employés est en place sur huit sites ZEISS dans des pays comme la Chine, les États-Unis et l'Allemagne. Les soumissions sont évaluées en fonction de leur faisabilité, de leur impact et de leur efficacité. Au cours de l'année considérée, des suggestions ont été soumises pour améliorer l'efficacité énergétique, conserver l'eau et les produits chimiques et réduire la quantité de déchets. Les employés peuvent utiliser un site Web interne pour savoir comment soumettre leurs suggestions et consulter les dernières statistiques sur les idées présentées. Les idées des employés qui répondent aux critères stipulés par ZEISS reçoivent une petite récompense financière et souvent une reconnaissance au niveau local.

Depuis de nombreuses années, le groupe de travail sur la protection de l'environnement du groupe ZEISS facilite avec succès le partage d'informations et de bonnes pratiques entre les sites en Allemagne. Ces réunions ont lieu au moins annuellement et sont suivies par des agents du système de gestion intégrée, des agents de protection de l'environnement, des coordinateurs de l'environnement, des représentants de la gestion des déchets,

des départements de traitement des eaux usées et des services publics, des responsables des matériaux dangereux et spécialistes de l'environnement, de la santé et de la sécurité (EHS), ainsi que des représentants de l'équipe centrale de durabilité.

Eau et effluents

L'eau est une ressource précieuse qui devient de plus en plus rare dans de nombreuses régions du monde en raison du changement climatique. C'est donc une priorité absolue de l'utiliser de manière responsable. ZEISS s'approvisionne principalement en eau potable auprès du service public et l'utilise pour les processus de fabrication et de nettoyage, ainsi que comme eau de refroidissement et sanitaire. Les effluents résultant des processus de production sont traités dans les usines de traitement internes de l'entreprise, puis drainés dans le réseau d'égout municipal. Les normes de qualité pertinentes sur tous les sites sont définies par les lois locales et les exigences officielles. Les organismes de protection qui en sont responsables sont activement impliqués. La mise en œuvre de mesures d'économie d'eau – surtout en liaison avec des autorisations pour les stations d'épuration – est une exigence légale claire qui est mise en œuvre de façon continue. Des inspections internes régulières garantissent le strict respect de ces normes.

ZEISS soutient des mesures d'économie d'eau sur tous ses sites, en particulier dans les régions caractérisées par un climat sec. Il s'agit notamment de l'usine de verres de lunettes au Mexique et de l'usine d'assemblage en Californie. Un autre exemple est l'Inde, où la pénurie d'eau est un problème majeur pendant les étés chauds du pays. Pour cette raison, ZEISS a installé un système de collecte des eaux de pluie sur le toit de son site de production à Bangalore.

Pendant la saison de la mousson, l'eau est collectée, stockée et traitée afin qu'il puisse être utilisé pour les processus de

production industrielle. Cela permet d'économiser jusqu'à 692 000 litres d'eau chaque année. ZEISS conserve l'eau même sur les sites où l'eau est abondante. Le site de Mátészalka, en Hongrie, n'en est qu'un exemple. Chaque année, plus de 4 000 m³ d'eau sont économisés grâce aux suggestions des employés. Les verres de lunettes qui sont produits ici doivent être polis. C'est un processus qui nécessite de l'eau. De petites vannes permettent d'appliquer avec plus de précision de l'eau sur les verres, réduisant ainsi la consommation d'eau. Cette méthode a été inspirée par les systèmes d'irrigation goutte à goutte utilisés pour arroser les jardins.

Matériaux

Lors de la sélection et de l'utilisation des matières premières, des technologies et des processus de production, ZEISS tient compte de leur compatibilité environnementale. Cela concerne principalement le développement de produits (voir page 37). Mais ZEISS est toujours à la recherche d'alternatives et de processus plus écologiques pour ses installations de production.

En tant qu'entreprise d'optique et d'optoélectronique, le groupe ZEISS utilise principalement des matériaux et des processus de production à faible impact environnemental et faciles à surveiller. Dans la mesure du possible, les matières potentiellement dangereuses sont remplacées par des substances moins problématiques.

De plus, la recyclabilité est un critère clé lors du choix d'un matériau. L'objectif est de fermer les cycles des matériaux. Par exemple, des mesures visant à réduire la quantité d'huile résiduelle sur les copeaux métalliques sont prises sur le site d'Oberkochen. Lors du traitement des copeaux métalliques, le liquide de refroidissement résiduel est séparé des copeaux qui sont compactés. Cela permet de recycler les copeaux métalliques à une valeur plus élevée et de retraiter le liquide de refroidissement résiduel.

Gaspillage

L'économie circulaire est un élément clé de l'utilisation responsable des ressources. Cela signifie qu'il faut examiner systématiquement la production et l'ensemble du cycle de vie du produit. De cette façon, les produits particulièrement durables sont un moyen majeur d'éviter le gaspillage dans la chaîne d'approvisionnement en aval. Dans cette optique, ZEISS exécute des programmes d'entretien, de réparation et de remise à neuf de ses produits afin d'augmenter leur durée de vie. De plus amples informations sont disponibles dans le chapitre intitulé « Produits et chaîne de valeur » à la page 38.

Lunettes de soleil économes en ressources

La majorité des verres de lunettes de soleil sont en plastique car ils sont légers, abordables et relativement robustes. Dans le but de réduire la quantité de combustibles fossiles qu'elle utilise, « ZEISS Sunlens » a développé de nouveaux verres solaires plus économes en ressources. En termes de bilan massique, les verres solaires Plano comprennent 39% de matériaux biosourcés au lieu des combustibles fossiles utilisés auparavant. Cette matière organique de base provient des déchets générés par l'agriculture et l'industrie du bois.

Pour gérer les déchets produits sur ses sites, le Groupe ZEISS exploite un système de gestion des déchets dans lequel les déchets sont généralement évités, minimisés ou recyclés. Ceci est pris en compte lors de la planification de la production et des processus. Tous les cadres sont invités à travailler à la réalisation de ces objectifs. S'il n'est pas possible d'éviter ou de recycler les déchets, l'entreprise tente de les utiliser pour produire de l'énergie.

Les déchets qui ne peuvent être ni évités ni recyclés sont éliminés correctement. ZEISS sélectionne la méthode d'élimination la plus respectueuse de l'environnement et la plus économiquement viable.

Objectifs et résultats

Au cours de l'année revue ici, ZEISS s'est fixé de nouveaux objectifs de réduction liés à la consommation d'eau et aux déchets. Le Conseil d'administration les a approuvées en octobre 2021. La baisse de consommation d'eau par rapport à la valeur ajoutée de l'entreprise, en tant que somme de l'EBITDA et des dépenses liées au personnel, est fixée à 15 % d'ici l'exercice 2024/25.

Réduction des déchets dans les emballages de microscopes électroniques

Les microscopes électroniques sont des systèmes très sensibles qui doivent être protégés pendant le transport. Jusqu'à présent, les systèmes finis étaient expédiés aux clients enveloppés dans cinq couches différentes d'emballage composées de diverses feuilles. Ces feuilles offrent des avantages tels qu'une protection antistatique, avec du papier bulle offrant une résistance aux chocs. Une initiative menée par les employés sur le site de Cambourne a permis de réduire le nombre de couches d'emballage. De plus, la quantité de déchets de plastique et de carton générés lors de la production de microscopes électroniques a également été réduite en employant des caisses en plastique réutilisables autant que possible.

Au cours de la même période, la quantité de déchets produits devrait être réduite de 10 % par rapport à la valeur ajoutée de l'entreprise. L'année de référence pour tous les objectifs est l'exercice 2018-2019.

Au cours de l'exercice revu ici, ZEISS a atteint l'objectif de réduction de la consommation d'eau fixé pour l'exercice 2024/25 : par rapport à l'année de référence 2018/19, il a été possible de réduire la consommation relative d'eau de 17 %. Maintenant, l'objectif est de maintenir cette amélioration ou de la dépasser dans les années à venir. Au cours de la même période, la consommation absolue d'eau a légèrement augmenté en raison de la croissance de l'entreprise.

La réduction de la consommation relative d'eau peut être attribuée en partie à la réutilisation de l'eau dans les processus de rinçage et à la circulation interne de l'eau, par exemple dans les systèmes de production et de nettoyage. Au cours de l'année revue ici, la très forte valeur ajoutée a également joué un rôle majeur : avec simplement une légère augmentation de la consommation absolue d'eau, ZEISS a pu obtenir une valeur ajoutée nettement supérieure à celle de l'année de référence.

Au cours de l'année revue ici, ZEISS a été en mesure de réduire la quantité relative de déchets de 14 % par rapport à l'année de référence 2018/19. Ainsi, ZEISS a atteint l'objectif de réduction des déchets fixé pour l'exercice 2024/25. Ici aussi, l'objectif est de maintenir cette amélioration ou de la dépasser. Au cours de la même période, cependant, la quantité absolue de déchets a augmenté d'un peu moins de cinq pour cent. La réduction de la quantité relative de déchets s'explique par l'augmentation significative de la valeur ajoutée par rapport à l'année de référence.

Les indicateurs clés de performance pour l'eau et les déchets sont enregistrés et consolidés à l'échelle mondiale chez ZEISS. Ils

comprennent l'ensemble des principaux sites de production du groupe ZEISS (67 sites de taille et d'activités variables).

De plus, toutes les unités d'affaires certifiées iso 14001 fixent leurs propres objectifs d'amélioration de leur performance environnementale dans le cadre de leurs programmes environnementaux spécifiques à la région. L'un des objectifs est que la demande de solvant ait une quantité annuelle définie ou qu'elle ne dépasse pas une certaine quantité par produit fabriqué.

Protection du climat chez ZEISS

L'une des tâches les plus urgentes à l'heure actuelle est de réduire l'impact du changement climatique. ZEISS adhère à l'objectif global stipulé dans l'Accord de Paris de limiter le réchauffement climatique en dessous de 2°C et a pris ses propres mesures pour y parvenir.

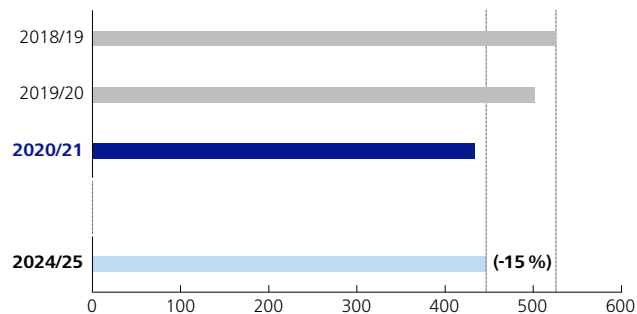
Au cours de l'année revue ici, ZEISS s'est fixé pour objectif d'atteindre la neutralité carbone dans ses émissions de Scope 1 et Scope 2 d'ici 2025. Les émissions de Scope 3 ont été définies pour la première fois au cours de la période de déclaration 2020/21. ZEISS prévoit également de fixer des objectifs de réduction pour ceux-ci.

Lignes directrices, structures et processus

Lorsqu'il s'agit de réduire ses émissions, ZEISS adopte une approche à trois volets qui implique la prévention, la réduction et – s'il n'y a pas d'autres options ou si elles ne sont pas économiquement viables – une compensation. ZEISS considère les émissions de Scope 1 et Scope 2 comme des priorités absolues.

La meilleure façon de réduire les émissions est avant tout de ne pas en produire. À cette fin, ZEISS a accordé la priorité absolue aux mesures d'économie d'énergie. Le département « ZEISS Energy Management » est chargé de maintenir la stabilité des indicateurs clés liés à l'énergie ou de les améliorer, même si les quantités de production augmentent. 100 entreprises du groupe ZEISS dans l'Union européenne et au Royaume-Uni ont été certifiées selon la norme internationale ISO 50001 sur la gestion de l'énergie. Chacune des unités a nommé un gestionnaire de l'énergie qui est responsable de l'amélioration continue de la performance énergétique. L'accent est mis sur tous les processus, machines, systèmes et équipements de l'entreprise (de production), ainsi que sur ses bâtiments et son infrastructure.

Consommation d'eau¹



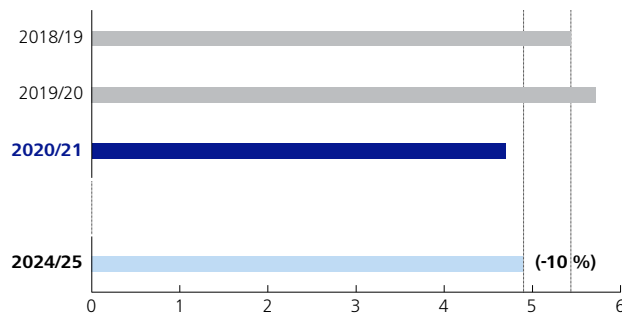
■ Consommation d'eau [en m³ / M€ de valeur ajoutée]
■ Objectif fixé pour 2024/25

| Exercice fiscal (FY) | 2020/21 | 2019/20 | 2018/19 |
|--|---------|---------|---------|
| Consommation totale d'eau [en 1,000 m³] | 1,905 | 1,777 | 1,901 |
| » dont eaux souterraines | 16 | | |
| » dont eaux de surface | 125 | | |
| » dont eau de tiers | 1,763 | | |
| Valeur ajoutée totale ZEISS ² [€ m] | 4,399 | 3,541 | 3,623 |
| Consommation d'eau [en m³/€ m valeur ajoutée] | 433 | 502 | 525 |
| Modification relative par rapport à l'exercice de référence 2018/19 [en %] | -17 | -4 | 0 |

¹ ZEISS a collecté des données sur la consommation d'eau par source pour la première fois au cours de l'année revue ici. Étant donné que les données sur la consommation d'eau du site d'Oberkochen n'étaient pas complètes au moment de la publication, nous avons fait des estimations pour ce site en fonction de la valeur de l'année précédente.

² Chez ZEISS, la valeur ajoutée est définie comme la somme du bénéfice avant intérêts, impôts, amortissements (EBITDA) et charges de personnel.

Volume de déchets



■ Déchets [en t / M€ de valeur ajoutée]
■ Objectif pour 2024/25

| Exercice fiscal (FY) | 2020/21 | 2019/20 | 2018/19 |
|--|---------|---------|---------|
| Volume de déchets [en t] | 20,624 | 20,266 | 19,684 |
| » Dangereux | 4,611 | 3,616 | 3,757 |
| » Non-dangereux | 16,013 | 16,649 | 15,926 |
| Valeur ajoutée Totale ZEISS ² [€ m] | 4,399 | 3,541 | 3,623 |
| Volume de déchets [en t/€ m valeur ajoutée] | 4,69 | 5,72 | 5,43 |
| Modification relative par rapport à l'exercice de référence 2018/19 [en %] | -14 | 5 | 0 |

Des données fiables et cohérentes sur l'énergie et les émissions constituent la base de la gestion de la consommation. Au cours de l'année revue ici, ZEISS a mis en place une plateforme mondiale de données énergétiques afin de poursuivre l'amélioration du processus de collecte de données sur l'énergie et les émissions. Il est conçu pour collecter des données sur tous les sites ZEISS à travers le monde qui ont une consommation d'énergie importante. À la fin de l'exercice 2020/21, environ 150 sites avaient déjà été inclus dans le programme. La plateforme va maintenant être déployée sur les sites restants.

ZEISS vise à se procurer à partir de sources renouvelables toute l'énergie qui ne peut être économisée. L'entreprise le fait de deux manières: par son propre processus de production et par l'achat d'énergie verte. Pour produire sa propre énergie, ZEISS développe ses systèmes photovoltaïques et géothermiques.

En Allemagne, l'énergie verte peut provenir de l'éolien par le biais de contrats d'achat d'électricité (AAE). Dans ce cas, l'énergie verte est achetée directement à la source dans le cadre d'accords à long terme qui offrent une fiabilité de planification. L'énergie verte est ainsi achetée auprès de fournisseurs certifiés. ZEISS a défini des critères de qualité stricts à cet effet. ZEISS ne s'approvisionne qu'en énergie verte qui a été répertoriée dans les registres officiels et rejette catégoriquement l'énergie verte provenant de l'énergie nucléaire ou des grandes centrales hydroélectriques. De plus, ZEISS priorise ses options en fonction de l'âge et de la technologie du système, de son lieu d'origine et de caractéristiques supplémentaires. Par exemple, l'énergie verte solaire ou éolienne produite à partir de systèmes qui n'ont pas plus de cinq ans et couverte par le label « OK-Power » ou « EcoEnergy », est privilégiée.

Ce changement est accompagné et piloté stratégiquement par le groupe de travail « Infrastructure verte » dans le cadre du programme du Groupe dédié au développement durable et inclus dans l'Agenda ZEISS. Il vise à assurer une alimentation en énergie

verte sur tous ses principaux sites et à étendre sa propre production d'énergie à l'énergie verte.

ZEISS compense certaines émissions qui sont soit inévitables, soit très difficiles à éviter pour des raisons économiques, telles que l'approvisionnement en gaz et en chauffage urbain, en soutenant des projets sélectionnés. ZEISS ne soutient que les projets de compensation qui répondent aux normes internationalement reconnues : le CER Gold Standard, le VER Gold Standard, le Verified Carbon Standard (VCS) en relation avec les normes Climate, Community & Biodiversity (CCB), et le VCS en relation avec le Social Carbon Standard. Au cours de l'année revue ici, ZEISS s'est concentré davantage sur ses émissions de Scope 3. Ces émissions sont produites dans les chaînes d'approvisionnement, par exemple par l'extraction de matières premières, la production de produits primaires ou leur transport vers ZEISS. Cela comprend également l'élimination des déchets, les déplacements domicile-travail et les voyages d'affaires.

Afin de mieux comprendre les émissions de Scope 3 et de les réduire de manière ciblée, elles ont été analysées pour la première fois au cours de l'année revue ici pour ce qui concerne la chaîne de valeur en amont. Depuis octobre 2019, ZEISS compense intégralement une partie des émissions de Scope 3, à savoir les émissions de CO₂ créées par les vols d'affaires.

Objectifs et résultats

ZEISS vise à atteindre la neutralité carbone dans ses émissions de Scope 1 et Scope 2 d'ici l'exercice 2024/25. D'ici l'exercice 2021/22, les émissions indirectes provenant de l'approvisionnement en énergie (Scope 2) sur les principaux sites de l'entreprise doivent être neutres en CO₂. D'ici l'exercice 2024/25, l'énergie sur tous les sites ZEISS dans le monde et les émissions directes provenant des processus de combustion dans ses propres systèmes ou véhicules (Scope 1) suivront. Dans le contexte de la réduction des émissions de CO₂, ZEISS a également

fixé un nouvel objectif de réduction de sa consommation relative d'énergie au cours de l'année revue ici. L'objectif a été approuvé par le Conseil d'administration en octobre 2021 : la consommation d'énergie devrait diminuer de 20 % d'ici l'exercice 2024/25 par rapport à sa propre valeur ajoutée. L'année de référence est l'exercice 2018-2019.

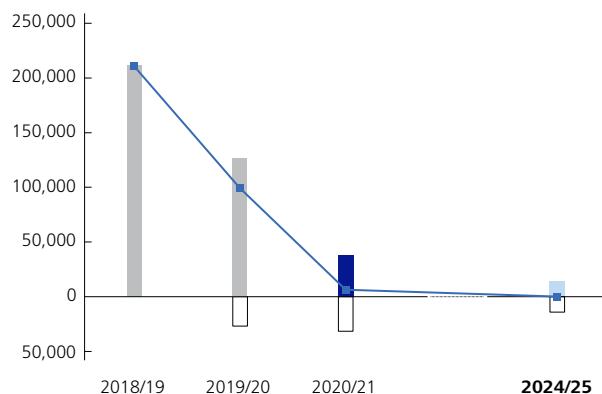
Au cours de l'exercice revu ici, ZEISS a pu réduire de 5% sa consommation relative par rapport à l'année de référence 2018/19, ce qui est dû en particulier à une valeur ajoutée nettement plus élevée. La consommation d'énergie absolue a augmenté d'environ 14 % au cours de la même période. En plus de la croissance de l'entreprise, cela est dû au lancement des opérations dans un nouveau hall de production sur le site d'Oberkochen. ZEISS a pu réduire de près de 70 % les émissions de CO₂ de Scope 1 et de Scope 2 qu'elle a produites.

Dans le cadre de l'approvisionnement en énergie, l'entreprise a continué d'acheter de l'énergie verte au cours de la période visée par le rapport. Étant donné que tous les sites allemands ont été alimentés en énergie verte en 2019/20, cette forme d'approvisionnement en énergie a été étendue aux sites de ZEISS dans le monde entier au cours de l'exercice 2020/21. Pour répondre à ses besoins énergétiques, calculés sur la base de données et de projections de consommation, l'entreprise se procure de l'énergie verte – dans toute la mesure du possible – via un appel d'offres global. Des certificats d'origine et des contrats d'achat d'électricité (AAE) ont été utilisés pour ce faire. ZEISS a acheté un total de quelque 397 GWh d'énergie verte. Cela correspond à une part d'environ 98 % de la consommation totale d'énergie calculée du groupe ZEISS. En Allemagne, ZEISS s'approvisionne en énergie renouvelable de type éolien par le biais d'AAE depuis 2021, c'est-à-dire par l'intermédiaire de fournisseurs qui ont signé un accord direct et individuel avec l'entreprise. Ces systèmes éoliens produisent de l'énergie directement pour ZEISS.

En termes d'approvisionnement par sa propre énergie à partir de systèmes photovoltaïques ou géothermiques, le plus grand système photovoltaïque construit par ZEISS à ce jour a été construit sur le toit du parking de l'usine sud d'Oberkochen au cours de l'année revue ici. Le nouveau système produira quelque 680 000 kilowattheures d'électricité chaque année. Ceci est égal à la consommation de puissance annuelle moyenne d'environ 200 maisons familiales. Au cours de la période revue ici, l'entreprise a compensé environ 46 000 tonnes d'émissions de CO₂. Les indicateurs de performance pour les émissions d'énergie et de CO₂ sont enregistrés et consolidés à l'échelle mondiale chez ZEISS. Ils comprennent l'ensemble des principaux sites de production du groupe ZEISS (67 sites de taille et d'activités variables). Les émissions de CO₂ sont enregistrées conformément à la norme ISO 14064-1, qui tient compte du protocole sur les gaz à effet de serre.

Dans le cadre de la toute première collecte de données sur les émissions de Scope 3 au cours de l'année revue ici, ZEISS a défini des catégories clés pour la chaîne de valeur en amont. Un partenaire externe a aidé l'entreprise à effectuer une analyse entrants-extrants multirégionale élargie sur le plan de l'environnement. Les données d'achat de l'exercice 2019/20 du système de gestion des marchandises ont été utilisées pour ce faire. Résultat : la majorité des émissions de Scope 3 proviennent de biens et services achetés. ZEISS s'est fixé pour objectif d'améliorer son processus de collecte de données afin de trouver des moyens de réduire les émissions de Scope 3 et de fixer des objectifs de réduction.

Emissions de CO₂ (Scope 1 et 2)²



□ Compensation : ZEISS vise à atteindre la neutralité carbone dans ses émissions de Scope 1 et 2 d'ici l'exercice 2024/25. Puisque ZEISS ne peut pas éviter toute émission de CO₂, il compensera les émissions de GES restantes. Les émissions de CO₂ présentées ici pour l'exercice 2024/25 et les compensations respectives sont basées sur des estimations.

— Émissions nettes : Les émissions nettes font référence à la différence entre les émissions de CO₂ produites par ZEISS et les émissions de CO₂ qui ont été compensées. Le chiffre se réfère uniquement aux émissions de Scope 1 et Scope 2.

■ Émissions de CO₂

| Exercice fiscal (FY) | 2020/21 | 2019/20 | 2018/19 |
|--|---------|---------|---------|
| Émissions de CO [en t] | 37,863 | 124,783 | 208,302 |
| » Scope 1 | 31,356 | 31,945 | 31,624 |
| » Scope 2 | 6,507 | 92,838 | 176,678 |
| Valeur ajoutée totale chez ZEISS ¹ [€ m] | 4,399 | 3,541 | 3,623 |
| Emissions de CO ₂ [in t / € m valeur ajoutée] | 9 | 35 | 57 |
| Compensation CO ₂ [en t] | 31,583 | 26,860 | 0 |

Emissions de CO₂ (Scope 3)³

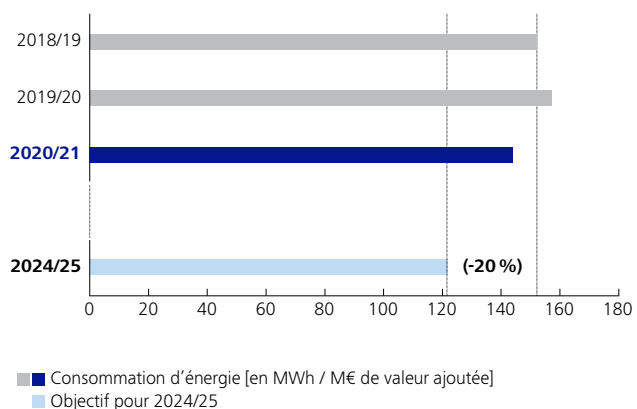
| Exercice fiscal (FY) | 2019/20 |
|---|---------|
| Emissions Scope 3 [en t] | 830,470 |
| » Biens et services achetés | 693,165 |
| » Biens d'investissement | 98,241 |
| » Activités liées aux combustibles et à l'énergie | 24,936 |
| » Déchets produits par l'entreprise | 2,234 |
| » Transport aérien | 11,893 |
| Valeur ajoutée totale chez ZEISS ¹ [€ m] | 4,399 |
| Emissions Scope 3 [en t / € m valeur ajoutée] | 189 |

¹ Chez ZEISS, la valeur ajoutée est définie comme la somme du bénéfice avant intérêts, impôts, amortissements (EBITDA) et charges de personnel.

² Depuis l'exercice 2018/19, ZEISS collecte des données sur les émissions de Scope 1 et de Scope 2, à la fois par marché et par localisation. Les calculs d'émissions fondés sur le marché sont effectués à l'aide de facteurs d'émissions spécifiques liés aux fournisseurs d'énergie. Les facteurs d'émission moyens de l'État fédéral concerné ont été pris en compte pour recueillir des données d'émissions basées sur la localisation. À cette fin, ZEISS utilise les derniers facteurs d'émissions selon la liste VDA (mise à jour en janvier 2018). Les émissions basées sur le marché sont déclarées pour la première fois dans ce rapport de durabilité. Les émissions de Scope 1 et de Scope 2 basées sur la localisation se sont élevées à 264,324 t en 2020/21, 236,043 t en 2019/20 et 234 791 t en 2018/19.

³ ZEISS a calculé ses émissions de Scope 3 pour la première fois au cours de l'année revue ici. Les données d'achat de l'exercice 2019/20 du système de gestion des marchandises ont été utilisées pour ce faire. Pour plus d'informations sur le calcul, voir le texte ci-dessus.

Consommation d'énergie



| Exercice fiscal (FY) | 2020/21 | 2019/20 | 2018/19 |
|--|---------|---------|---------|
| Consommation d'énergie [en GWh] | 633 | 555 | 549 |
| » Électricité | 426 | 369 | 366 |
| » Gaz | 171 | 156 | 153 |
| » Mazout | 1 | 1 | 2 |
| » Chauffage | 35 | 28 | 29 |
| Valeur ajoutée totale ZEISS ¹ [€ m] | 4,399 | 3,541 | 3,623 |
| Consommation d'énergie [en MWh/€ m valeur ajoutée] | 144 | 157 | 152 |
| Modification relative par rapport à l'exercice de référence 2018/19 [en %] | -5 | 3 | 0 |

¹ Chez ZEISS, la valeur ajoutée est définie comme la somme du bénéfice avant intérêts, impôts, amortissements (EBITDA) et charges de personnel.

Une plus grande efficacité énergétique grâce aux systèmes de lithographie ZEISS

La fabrication de semi-conducteurs pour serveurs, smartphones ou voitures autonomes – pour ne citer que trois exemples – est très énergivore. Des systèmes de lithographie hautement productifs, optimisés pour fournir un débit maximal, peuvent aider à réaliser des économies incroyables. C'est pourquoi, à l'avenir, ZEISS collectera des données quantitatives sur l'optique lithographique et les aspects de durabilité au cours du processus de développement et les optimisera afin de produire des systèmes de lithographie de manière plus économe en énergie et en ressources. Pendant ce temps, la miniaturisation croissante des structures semi-conductrices se traduit par des puces qui nécessitent moins d'énergie. De cette façon, les puces EUV (ultraviolet extrême) produites à l'aide de la dernière génération d'optiques lithographiques sont 30% plus économes en énergie que les puces produites avec la dernière génération d'optique DUV (ultraviolet profond). Cela permet une performance encore plus élevée des terminaux sans augmenter leur empreinte carbone.

ZEISS utilise également ses produits pour travailler à économiser de l'énergie, réduisant ainsi les émissions de Scope 3 en aval. Cela s'applique à la machine de mesure ZEISS CONTURA qui permet des économies d'énergie allant jusqu'à 40 % ou à la modernisation d'anciennes portiques de mesure ZEISS grâce à des ensemble de Rétrofit. Plus d'informations à ce sujet sont disponibles dans le chapitre intitulé « Produits et chaîne de valeur » à la page 38.

ZEISS a également poursuivi son programme de remise à neuf de microscopes au cours de la période considérée. Cela consistait à mettre à jour des systèmes d'occasion et les vendre à un prix réduit. Les clients bénéficient d'une garantie d'un an et les pièces de rechange sont garanties pour une période de cinq ans. Depuis le lancement du programme en 2015/16, environ 136 microscopes électroniques et 356 microscopes optiques ont été rénovés, dont 13 microscopes électroniques et 146 microscopes optiques au cours de l'année revue ici. En plus des avantages économiques pour nos clients, le programme réduit l'empreinte carbone d'un système car les matières premières utilisées pour le produire et l'énergie nécessaire sont réparties sur une durée de vie plus longue.

Au cours de l'exercice 2020/21, ZEISS a de nouveau participé au CDP (anciennement : Carbon Disclosure Project). Pour le rapport 2021 du CDP, qui contient également une évaluation financière des risques et des opportunités, le CDP a attribué à ZEISS la note « B », sur la base d'une échelle de A à D (2020: « A- »). ZEISS vise à maintenir ou à étendre ce niveau élevé à l'avenir. Les résultats ont été publiés à www.cdp.net.

Focus sur les risques climatiques

Les activités commerciales de ZEISS ont un impact sur le climat en produisant des gaz à effet de serre. Dans le même temps, le changement climatique a également un impact sur ZEISS en tant qu'entreprise. ZEISS a l'intention de faire face aux risques et aux opportunités résultant du changement climatique de manière holistique. Sur la base des recommandations du Groupe de travail sur la divulgation financière liée au climat (TCFD) avec ses quatre piliers, la société présente des extraits de ses approches et mesures de gestion liées aux risques et opportunités climatiques. L'approche complète est disponible dans le rapport climatique 2021 de ZEISS CDP.

1. Gouvernance

Responsabilité du Conseil d'administration à l'égard des risques et des opportunités liés au climat

Le conseil d'administration de Carl Zeiss AG est chargé d'approuver toutes les mesures de politique climatique et de préciser et de suivre leurs objectifs. Il reçoit des informations dans le cadre du rapport annuel sur le développement durable et publie les rapports pertinents. Le responsable du développement durable a régulièrement rendu compte des mesures et de leurs progrès au président et directeur général ainsi qu'à l'ensemble du conseil d'administration. En outre, le service central de gestion du risque discute de l'ensemble du rapport et du processus de risque de l'entreprise – y compris les risques climatiques théoriques et physiques – avec le conseil d'administration sur une base trimestrielle.

Le rôle de la direction dans l'évaluation et la gestion des risques et des opportunités liés au climat

Le responsable du développement durable est responsable des sujets liés à la durabilité. Il est chargé de recommander des objectifs environnementaux pour le groupe ZEISS, tels que ceux de réduction des émissions ou de stratégie climatique.

Cela se fait en étroite coordination avec les responsables de la protection de l'environnement du groupe ZEISS. L'état d'avancement de la mise en œuvre des objectifs de durabilité est discuté tous les six mois par le directeur financier et le responsable de l'audit d'entreprise, de la gestion des risques et de la gestion de la qualité. Ces discussions portent sur la façon de gérer les risques et les opportunités liés au climat. Des informations sur ces risques et opportunités sont également régulièrement partagées entre l'équipe centrale de développement durable et l'équipe centrale de gestion des risques.

2. Gestion du risque

Évaluation et gestion des risques liés au climat

ZEISS analyse et évalue systématiquement plusieurs catégories de risques. Il s'agit notamment des risques climatiques. Les risques sont considérés comme urgents s'ils ont un impact dans un délai d'un an. Les risques à moyen terme sont ceux qui auront un impact dans un à trois ans. Les risques à long terme sont ceux qui auront un impact dans plus de trois ans et peut-être même dans dix ans ou plus tard.

En ce qui concerne l'analyse et l'évaluation des risques, un accent particulier est mis sur les effets économiques potentiels et la probabilité qu'ils se produisent. Les risques quantifiés et classés sont évalués en fonction de leur capacité de prise de risque. Plus l'impact financier potentiel ou la probabilité d'occurrence est important, plus ZEISS accorde la priorité à la gestion du risque. L'équipe centrale de développement durable, le responsable de l'audit d'entreprise, de la gestion des risques et de la gestion de la qualité et l'équipe centrale de gestion des risques décident conjointement de la manière de gérer les risques. Selon les cas, les risques seront acceptés, inspectés régulièrement, transférés ou des mesures seront prises pour les réduire. En outre, ZEISS a ajouté un processus de diligence raisonnable sur les risques climatiques transitoires et physiques à ses processus de fusions et acquisitions dans le but de prendre en compte des aspects tels que le risque d'inondation sur des sites potentiels.

Afin de minimiser les effets possibles du changement climatique tels que les événements météorologiques extrêmes, ZEISS utilise des plans de continuité des activités qui sont vérifiés et mis à jour à intervalles réguliers.

3. Stratégie

Risques et opportunités liés au climat et leurs effets sur le modèle d'affaires

Les risques physiques et de transition peuvent avoir un impact sur le modèle d'affaires de ZEISS. Les premiers sont le résultat direct ou indirect du changement climatique, tandis que les seconds sont causés par la transformation vers une économie décarbonée. ZEISS estime que les principaux risques physiques comprennent des événements météorologiques extrêmes plus fréquents qui pourraient avoir un impact négatif sur les installations de production ou la chaîne d'approvisionnement de l'entreprise. ZEISS surveille également les risques liés à la transition tels que l'échange de droits d'émission, la politique fiscale sur le CO₂ et d'autres évolutions réglementaires. À long terme, ZEISS s'attend à ce que le pétrole, le gaz et le charbon deviennent très rares. Cela s'explique par la diminution de l'offre et les nouvelles lois. La nouvelle taxe allemande sur le CO₂ en est un exemple.

L'impulsion croissante de la politique, de l'industrie et de la société civile pour réduire les émissions de gaz à effet de serre offre des opportunités pour les opérations de ZEISS. Par exemple, la tendance à l'e-mobilité génère une demande de solutions de mesure et de test. ZEISS tire parti d'autres opportunités telles que le développement de microscopes qui contribuent à accroître la fiabilité des systèmes énergétiques et à réduire le besoin de réparations. Les systèmes de mesure intelligents de ZEISS permettent également d'accroître l'efficacité dans des secteurs tels que l'automobile et l'aérospatiale, contribuant ainsi à la conservation des ressources naturelles.

Dans sa planification stratégique, ZEISS tient toujours compte

des attentes des clients et des exigences réglementaires qui évoluent en matière de changement climatique. C'est pourquoi la protection du climat fait désormais partie du programme de développement durable à l'échelle du Groupe qui a été poussé à différents niveaux dans le cadre de la stratégie de durabilité du nouvel agenda ZEISS depuis l'exercice revu ici. L'objectif est d'utiliser des produits et des modèles commerciaux adaptés pour accompagner les clients dans la mise en œuvre de leurs objectifs climatiques.

4. Cibles et indicateurs de rendement clés

Les principaux indicateurs de performance clés et cibles en matière de protection du climat sont énumérés sous la rubrique « Objectifs et résultats » aux pages 59 à 61.

Bâtiments écologiques dans les pôles d'innovation

Au cours de l'année revue ici, ZEISS a achevé la construction du nouveau centre d'innovation ZEISS à Dublin, en Californie (États-Unis). Le bâtiment peut accueillir environ 750 employés de ZEISS et répond aux normes les plus élevées en matière de protection de l'environnement et de durabilité. Le bâtiment est alimenté par l'énergie solaire, soutenu par des commandes d'éclairage et d'air basées sur l'utilisation et un système de récupération de chaleur. L'équipement pour la collecte et la rétention des eaux de pluie, ainsi que l'amélioration et l'entretien des zones humides, se reflètent dans l'approche de durabilité appliquée aux espaces extérieurs. Au cours des prochaines années, le site high-tech de ZEISS à Iéna, une installation de pointe, sera construit sur une superficie d'environ 80 000 mètres carrés. ZEISS vise à utiliser la nouvelle installation pour obtenir le certificat d'or de la Société allemande pour la construction durable (DGNB), où l'accent est mis sur l'écologie, l'économie et les aspects socioculturels. Pour ce faire, l'ensemble du cycle de vie de l'installation est pris en considération. Dans la pratique, cela signifie que la quantité d'énergie provenant du chauffage urbain devrait tomber en dessous de dix pour cent. En conséquence, un système géothermique en circuit fermé est en cours d'installation qui utilise la chaleur et le refroidissement générés à partir du sol. Le concept inclut également l'utilisation très efficace de la chaleur d'échappement. À cela s'ajoutent une centrale de production combinée de chaleur et d'électricité (PCCE) sur place et un système photovoltaïque, pour ne citer que deux autres exemples.

Conformité environnementale

Chez ZEISS, le strict respect de toutes les lois applicables dans le monde entier, ainsi que des normes et directives internationales et nationales, est la base du succès commercial quotidien. C'est aussi un prérequis pour se conformer à la promesse de qualité déclarée et constitue donc une obligation fondamentale envers toutes les parties prenantes.

Lignes directrices, structures et processus

L'un des principaux défis de la protection de l'environnement – en particulier en ce qui concerne les déchets, les produits chimiques, l'eau et les eaux usées – est le respect des lois, des conditions d'approbation officielle et d'autres règles liées à l'environnement. Les responsables de l'environnement sur les sites s'assurent que les règles et réglementations pertinentes sont consignées dans le système de gestion et que tous les processus sont conformes à la loi. Si des mesures s'imposent, les agents de l'environnement doivent prendre les dispositions nécessaires.

Cela peut être fait en émettant une instruction procédurale ou de travail spécifique au site. Des audits internes et externes réguliers ainsi que des contrôles de conformité garantissent le respect des exigences légales et internes. Si cela se traduit par des moyens d'optimiser les processus et les actions, ZEISS définira des mesures concrètes. La mise en œuvre est évaluée au moyen d'audits séquentiels réguliers et leurs résultats sont inclus dans les examens annuels de gestion.

ZEISS attend de ses fournisseurs et autres prestataires de services qu'ils se conforment pleinement aux lois et réglementations environnementales et à ses directives internes. L'entreprise vérifie si de tels accords contractuels sont mis en pratique par des audits de conduits sur site, à la fois planifiés et à la suite d'incidents spécifiques. Plus d'informations à ce sujet sont disponibles dans le chapitre intitulé « Produits et chaîne de valeur » à la page 41.

Gestion des produits chimiques

Grâce à ses activités de gestion des produits chimiques, ZEISS veille à ce que les substances et matériaux dangereux soient manipulés en toute sécurité tout au long de la chaîne de processus et, ce faisant, protège les employés et l'environnement. Les exploitants des systèmes respectifs sont responsables de la manipulation des produits chimiques en toute sécurité. Ces employés sont appuyés par les spécialistes de la sécurité au travail et les agents de protection de l'environnement sur place. Une base de données sur les substances et une liste des matières dangereuses constituent la base du système d'information à l'échelle du Groupe sur les substances dangereuses utilisées dans l'entreprise. C'est ainsi que ZEISS s'assure que seuls les produits chimiques enregistrés par l'UE conformément au règlement REACH (Enregistrement, Évaluation, Autorisation et Restriction des Produits Chimiques) sont utilisés et autorisés. En outre, un soin particulier est apporté à n'utiliser que des substances qui n'ont pas été identifiées comme des substances extrêmement préoccupantes dans la mesure du possible.

Les fiches de données de sécurité fournissent aux utilisateurs des informations sur la façon de manipuler les produits chimiques en toute sécurité, ce qui contribue à garantir que les produits chimiques sont utilisés d'une manière à la fois sûre et respectueuse de l'environnement. ZEISS oblige ses fournisseurs à mettre à disposition les fiches de données de sécurité les plus récentes. Avant d'introduire de nouvelles substances dangereuses, ZEISS s'assure que les fournisseurs respectent la liste des substances interdites, que les substances déclarables sont répertoriées dans une norme d'usine et demande les certificats de conformité correspondants.

Restrictions relatives aux substances

ZEISS répond aux exigences de la directive européenne sur la restriction des substances dangereuses (RoHS) à l'aide d'une application logicielle pour surveiller les produits chimiques concernés. Ce logiciel est maintenant utilisé sur tous les segments ZEISS. Les fournisseurs doivent confirmer par écrit que les matériaux, substances et mélanges qu'ils fournissent sont conformes aux directives, lois et règlements applicables.

Élimination

Les technologies modernes se composent de nombreux matériaux et composants. En raison de leurs structures complexes, les substances dangereuses peuvent être potentiellement négligées lorsqu'elles ne sont pas éliminées correctement, ce qui entraîne des problèmes environnementaux et sanitaires majeurs. Conformément à la directive de l'Union européenne sur les déchets d'équipements électriques et électroniques (DEEE), qui régit la collecte, le recyclage et la valorisation des appareils électriques et électroniques, ZEISS a conclu un accord à l'échelle de l'UE avec un prestataire de services d'élimination pour assurer une élimination conforme à la loi. La société est enregistrée en tant que distributeur commercial d'appareils électriques et électroniques dans tous les pays de l'UE.

Cibles

La priorité absolue de l'entreprise est d'exploiter ses installations de manière conforme à la loi. Ceci est associé aux objectifs de la gestion préventive des urgences et de la maintenance préventive, ce qui permet d'économiser des coûts de modernisation.

ENGAGEMENT SOCIAL



Engagement social et sociétal

« Notre tâche en tant qu'entreprise appartenant à une fondation est d'assurer le succès de notre entreprise et d'assumer la responsabilité envers nos employés, ainsi que notre engagement social et sociétal et promouvoir la science et l'éducation. Nous agissons aux niveaux local et mondial pour y parvenir. Grâce à notre engagement social, nous travaillons avec des partenaires pour offrir aux personnes défavorisées une assistance pratique et plus d'opportunités. »

Joachim Kuss, responsable de la communication chez ZEISS Consumer Markets et responsable du groupe de travail Social Engagement

Depuis 1889, les statuts de la Fondation Carl Zeiss ont établi une voie claire. En plus de la croissance de l'entreprise et de l'acceptation de la responsabilité des employés de l'entreprise, ils stipulent l'engagement social et la promotion continue de la science et de l'éducation en tant que responsabilité d'entreprise. ZEISS a donc pour mission express d'utiliser son cœur de métier pour améliorer la vie des personnes partout dans le monde. ZEISS place donc la barre plus haut dans le domaine de la santé en proposant des solutions pour l'ophtalmologie et la technologie médicale et contribue au progrès médical en fournissant des produits de microscopie. ZEISS contribue également à la formation des scientifiques de demain en fournissant des microscopes aux établissements d'enseignement.

Chargé de cette mission, ZEISS assume un rôle actif dans la société et contribue au développement durable de ses sites. En outre, la société fait des dons financiers et en nature sous la forme de produits et de solutions ZEISS à travers une variété de projets différents afin de donner aux personnes du monde entier l'accès à des soins médicaux de haute qualité.

Structures, processus et résultats

L'engagement sociétal du Groupe ZEISS est régi par des politiques claires : trois niveaux organisationnels différents assurent le parrainage.

En tant qu'unique actionnaire de Carl Zeiss AG et de SCHOTT AG, la Fondation Carl Zeiss exerce des activités à but non lucratif. Son activité à but non lucratif est définie par les statuts de la Fondation et financée par les versements de dividendes des deux sociétés. Une attention particulière est accordée à la fourniture d'un soutien durable et équilibré.

Le groupe ZEISS assure le parrainage dans le cadre d'un processus défini. Les lignes directrices sont énoncées dans une politique interne qui s'applique à l'ensemble de l'entreprise. Le Fonds de Promotion ZEISS est un moyen de soutenir la recherche scientifique et l'éducation, les soins de santé, la protection de la nature et les entreprises régionales en Allemagne. ZEISS l'utilise pour encourager les personnes à s'impliquer dans les sciences naturelles, des enfants d'âge préscolaire aux doctorants, ainsi que pour financer des projets sociaux et culturels. Les gestionnaires de fonds supervisent le budget de financement et les demandes de parrainage. En collaboration avec les collaborateurs concernés des différentes divisions de l'entreprise, ils décident des demandes de dons ou de parrainage à accepter conformément au budget et consultent le conseil d'administration du groupe ZEISS si nécessaire.

Le troisième niveau comprend des initiatives telles que des campagnes de dons qui sont lancées par le biais de l'engagement civique mondial des employés. ZEISS gère normalement ces activités elle-même. L'entreprise et les dirigeants montrent leur sincère reconnaissance aux employés impliqués et ont l'occasion de s'organiser en utilisant les structures de l'entreprise.

Au cours de l'exercice 2020/21, Carl Zeiss AG a investi un total de 1,6 million d'euros dans 106 projets (année précédente: près de 1 million d'euros dans 107 projets). 98 de ces projets ont reçu un parrainage de plus de 800 000 euros du Fonds de Promotion ZEISS. Ces sommes plus élevées sont le résultat de la participation à la future initiative de modernisation du Deutsches Museum de Munich à l'occasion du 175e anniversaire de ZEISS. Dans les années à venir, 500 000 euros seront donnés chaque année pour un total de cinq millions d'euros. Le Musée allemand de l'optique à Iéna recevra 250 000 euros supplémentaires. Un parrainage au niveau

des années précédentes a été affecté à l'exercice 2021/22. Environ 40 pour cent du parrainage devrait être consacré aux matières STIM pour les enfants et les étudiants.

Zones de parrainage

L'engagement social au sein du groupe ZEISS vise à promouvoir la recherche et l'éducation, la santé, la conservation et les entreprises régionales.

Recherche scientifique et éducation

Parallèlement à la croissance de l'entreprise et à l'acceptation de la responsabilité des employés de l'entreprise, les statuts de la Fondation Carl Zeiss stipulent des normes élevées en matière d'engagement sociétal. ZEISS en Allemagne utilise le Fonds pour l'éducation et la science créé en 2012 sous l'égide du Fond de Promotion Zeiss pour parrainer les nouveaux venus dans les sciences naturelles. Au cœur du Fonds de Promotion ZEISS se trouvent des initiatives visant à promouvoir l'éducation des jeunes. Les projecteurs sont braqués sur les étudiants qui ne sont pas encore entrés dans le monde du travail et ceux qui choisissent leur domaine d'études, leurs compétences scientifiques ainsi que les projets et initiatives dans les universités et les instituts de recherche. L'accent est mis sur les sciences naturelles et l'ingénierie, en particulier l'optique et la photonique.

Le ZEISS Innovation Hub de Dresde contribue également à façonner le progrès technologique. Le premier projet de recherche axé sur les modèles organoïdes a déjà été lancé en collaboration avec l'Université technique de Dresde, l'Hôpital universitaire de Dresde, l'Institut Leibniz et l'Institut Max Planck. Les modèles organoïdes sont des microstructures semblables à des organes produites artificiellement qui ouvrent de nouvelles possibilités dans des domaines tels que le développement de médicaments. ZEISS

prévoit de développer rapidement le centre d'innovation en termes de sujets d'intérêt et de main-d'œuvre. D'autres sujets sont à l'étude. Il s'agit notamment des technologies numériques, de la microélectronique et de l'informatique, de l'intelligence artificielle, de la nanotechnologie et de la recherche sur les matériaux. Une autre mesure importante qui vise à donner vie aux exigences des statuts est l'initiative lancée en cette année anniversaire de la société intitulée « Un cœur pour la science ». L'initiative vise à encourager systématiquement les enfants et les jeunes à s'engager dans la science et à mener des recherches ouvertes d'esprit. ZEISS espère séduire en particulier les jeunes âgés de 12 à 18 ans. Les événements scientifiques dans les écoles, les collaborations avec des organisations locales et l'implication des employés et des produits ZEISS sur place en font partie.

Santé

ZEISS place la barre plus haut dans le domaine de la santé en proposant des solutions pour l'ophtalmologie et la technologie médicale et contribue à stimuler le progrès médical en fournissant des produits de microscopie. L'objectif est d'aider à améliorer la vie des patients partout dans le monde. En conséquence, ZEISS soutient les personnes à travers le monde à travers une variété de projets, l'un d'entre eux étant la lutte contre la cataracte. Cette maladie touche environ un tiers de toutes les personnes aveugles dans le monde. En collaboration avec la Christoffel Blind Mission (CBM) et un partenaire local, la « Poona Blind Men's Association », ZEISS soutient un nouveau centre de formation pour le traitement de la cataracte à Pune, en Inde. La mission du centre est de former les ophtalmologistes et le personnel médical dans tout le pays à la phacoémulsification, une technique chirurgicale moderne. Les médecins ont continué de recevoir une formation au cours de l'année considérée. ZEISS et le service de développement pour les professionnels de santé visuelle allemands (Entwicklungsdienst

Deutscher Augentoptiker, EDA) ont également ouvert un centre de formation comparable à Kyamulibwa (Ouganda) et formé avec succès des experts locaux.

Une clinique ophtalmologique dans l'Outback

Au cours de l'année revue ici, ZEISS a fait un don pour aider à fournir des soins oculaires modernes à ceux qui vivent dans l'outback australien. À cette fin, l'entreprise a fait don de systèmes d'une valeur d'environ 1,5 million de dollars australiens. La clinique ophtalmologique de Broome a supprimé la nécessité pour les médecins de prendre des vols hebdomadaires vers l'outback et d'y livrer des systèmes à partir de zones densément peuplées. Voici un fait intéressant: la région de Kimberly avec ses quelque 38 000 habitants sera le site du nouvel hôpital, qui sera construit dans les chambres d'une ancienne auberge. La région elle-même est considérablement plus grande que l'Allemagne. En tant que partenaire, ZEISS aide non seulement à fournir des soins médicaux aux personnes vivant dans ces régions éloignées, mais la clinique elle-même se transforme en un centre de formation pour les médecins en herbe qui peuvent acquérir de l'expérience à Broome.

Services de soins oculaires pour les régions défavorisées

Plus de deux milliards de personnes dans le monde n'ont pas accès aux soins oculaires. Depuis 2015, ZEISS s'est engagé à améliorer cette situation dans l'une des régions les plus touchées au monde : l'Inde. Plus de 800 millions de personnes y vivent, dans des zones rurales mal desservies. ZEISS utilise le programme Aloka Vision pour fournir des soins oculaires de base à des personnes dans dix États à travers le pays. Une variété de partenaires, des plateformes numériques simples et une chaîne d'approvisionnement optimisée permettent d'effectuer plusieurs milliers d'examen de la vue, et plusieurs milliers de paires de lunettes sont vendues chaque mois. Malgré les limites induites par la pandémie, rien qu'au quatrième trimestre de 2020/21, Aloka a aidé 60 500 patients. Un autre exemple de cette collaboration est le « Lifeline Express » en Inde, un train hospitalier qui s'arrête dans des régions reculées du pays pour fournir un traitement entièrement gratuit aux personnes dans le besoin. ZEISS est un partenaire fiable, offrant des examens de la vue et des lunettes aux personnes à travers l'Inde. Un troisième exemple est le système de soins oculaires Drishti au Népal. Drishti Eye Care est un hôpital ophtalmologique axé sur le diagnostic et le traitement des déficiences visuelles non réfractives chez les enfants. L'objectif est d'aider au moins 10 000 enfants chaque année. ZEISS fournit également l'équipement nécessaire pour effectuer les dépistages oculaires et couvrir les coûts de traitement.

Conservation de la nature

Pour ZEISS, la protection des espèces végétales et animales est particulièrement importante. Les jumelles et les lunettes d'observation de ZEISS ont une excellente réputation parmi les amoureux de la nature du monde entier et permettent aux personnes de se rapprocher de la nature. En collaboration avec des associations professionnelles, l'entreprise soutient de nombreuses activités de conservation de la nature, des programmes éducatifs pour enfants et adultes et des programmes de recherche pour protéger les espèces animales menacées. ZEISS parraine également les travaux scientifiques de « BirdLife International » sur la Liste rouge des oiseaux. Le partenariat entre plusieurs organisations de conservation des oiseaux comptant plus de 10 millions d'habitants utilise la liste pour enregistrer toutes les espèces d'oiseaux en voie de disparition, y compris leur état de conservation. Les chiffres sont communiqués à l'Union internationale pour la conservation de la nature et de leurs ressources (UICN) et servent de base à des efforts de conservation efficaces.

Participation à l'observation des oiseaux

En tant qu'organisme de bienfaisance, « Birdability » vise à partager les joies de l'observation des oiseaux avec tout le monde, en particulier avec les personnes handicapées. Par exemple, une carte aidera à garder une trace des sentiers de randonnée adaptés aux fauteuils roulants et des options de stationnement aux points d'observation. Une autre option sont des événements virtuels qui permettront aux personnes handicapées d'aller observer les oiseaux dans le confort de leur propre maison. ZEISS soutient Birdability avec des dons financiers et fournit des optiques d'observation des oiseaux.

Participation régionale

La position forte de ZEISS et un portefeuille adapté aux mégatendances conduisent à des investissements dans les innovations et la numérisation, ainsi qu'à l'expansion d'une infrastructure moderne. Cela crée de nouveaux emplois et des postes de formation professionnelle, et génère également des contrats pour des fournisseurs locaux dans des domaines autres que la haute technologie. Les services de développement et de production de l'entreprise à destination des clients dans les différentes régions permettent donc aux services scientifiques, technologiques, sociaux, médicaux et environnementaux de se développer.

En Allemagne, le ZEISS Site Fund soutient des projets régionaux, sous l'égide du Fond de Promotion ZEISS. Le programme de parrainage couvre les sites allemands de l'entreprise à Aalen, Göttingen, Iéna, Oberkochen et Wetzlar.

Caisses en bois pour le mobilier scolaire

Certains appareils et systèmes ZEISS sont emballés en toute sécurité dans des caisses en bois avant d'être expédiés dans le monde entier. Mais une fois déballés à destination, ils créent de grandes quantités de déchets de bois. Afin d'utiliser efficacement cette précieuse ressource, le site ZEISS de Bangalore, en Inde, a transformé le bois en bancs, bureaux et chaises pour les écoles locales. Chaque banc d'école peut accueillir trois enfants, et dix bancs suffisent pour alimenter une salle de classe entière. L'équipe en Inde a déjà produit plus de 100 bancs et 30 bureaux. Il a également des plans à long terme pour construire 30 à 40 meubles chaque mois, ce qui pourrait créer des emplois pour les charpentiers régionaux.

Index des contenus GRI

Le rapport a été mis à la disposition de la GRI pour examen par le service « GRI Materiality Disclosures Service ». L'équipe des services de la GRI a confirmé l'emplacement correct des divulgations d'importance relative (102-40 à 102-49) dans le rapport.



| Standard GRI | Référence de page | Commentaires |
|--|--|---|
| GRI 101: Principes généraux 2016 | | |
| GRI 102: Eléments généraux d'information 2016 | | |
| Profil de l'organisation | | |
| GRI 102-1: Nom de l'organisation | p. 10 | |
| GRI 102-2: Activités, marques, produits et services | p. 10-12 | |
| GRI 102-3: Lieu géographique du siège | p. 10 | |
| GRI 102-4: Lieux géographiques des sites d'activités | p. 10 | |
| GRI 102-5: Capital et forme juridique | p. 10 | |
| GRI 102-6: Marchés desservis | p. 10, 12, 37 | |
| GRI 102-7: Taille de l'organisation | p. 2, 10, 46; Rapport annuel 2020/21: p. 26 | |
| GRI 102-8: Informations concernant les employés et les autres travailleurs | p. 46 | |
| GRI 102-9: Chaîne d'approvisionnement | p. 14, 40-41 | |
| GRI 102-10: Modifications significatives de l'organisation et de sa chaîne d'approvisionnement | | Aucun changement important au cours de l'année de déclaration |
| GRI 102-11: Principe de précaution et approche préventive | p. 31-34, 38, 39, 55-57; Rapport annuel 2020/21: p. 41 | |
| GRI 102-12: Initiatives externes | p. 17, 19, 26, 42, 43 | |
| GRI 102-13: Adhésion à des associations | p. 19, 33 | |
| Stratégie | | |
| GRI 102-14: Déclaration du décideur le plus haut placé | p. 4 | |
| GRI 102-15: Principaux impacts, risques et opportunités | p. 14, 16-25, 62, 63 | |
| Ethique et intégrité | | |
| GRI 102-16: Valeurs, principes, normes, règles de conduite | p. 13, 17, 31-33, 38, 40-42, 48, 51 | |

Index du contenu GRI

| Standard GRI | Référence de page | Commentaires |
|---|---|--------------|
| Gouvernance | | |
| GRI 102-18: Structure de gouvernance | p. 7, 13, 16-18, 42; Rapport annuel 2020/21 : p. 20, 21, 24 | |
| GRI 102-19: Délégation de l'autorité | p. 7, 16-18, 31, 33, 42, 55, 56, 62, 64 | |
| Implication des parties prenantes | | |
| GRI 102-40: Liste des groupes de parties prenantes | p. 8, 19 | |
| GRI 102-41: Accords de négociation collective | p. 45 | |
| GRI 102-42: Identification et sélection des parties prenantes | p. 18 | |
| GRI 102-43: Approche de l'implication des parties prenantes | p. 18-20, 45 | |
| GRI 102-44: Enjeux et préoccupations majeurs soulevés | p. 18, 20 | |
| Pratique de Reporting | | |
| GRI 102-45: Entités incluses dans les états financiers consolidés | p. 8; Rapport annuel 2020/21 : p. 107-112 | |
| GRI 102-46: Définition du contenu du rapport et des périmètres de l'enjeu | p. 20 | |
| GRI 102-47: Liste des enjeux pertinents | p. 21-25 | |
| GRI 102-48: Réaffirmation des informations | | Aucune |
| GRI 102-49: Modifications relatives au Reporting | | Aucune |
| GRI 102-50: Période de Reporting | p. 8 | |
| GRI 102-51: Date du rapport le plus récent | | Janvier 2021 |
| GRI 102-52: Cycle de Reporting | p. 8 | |
| GRI 102-53: Point de contact pour les questions relatives au rapport | p. 77 | |
| GRI 102-54: Déclarations de Reporting en conformité avec les normes GRI | p. 8 | |
| GRI 102-55: Index du contenu GRI | p. 69-76 | |
| GRI 102-56: Vérification externe | | Aucune |

Index du contenu GRI

Enjeux majeurs

| Standard GRI | Référence de page | Commentaires |
|---|--|--|
| GRI 201 Performance économique 2016 | | |
| GRI 103: Approche managériale 2016 (incluant 103-1, 103-2, 103-3) | p. 14, 16-18, 62, 63, 66 | |
| GRI 201-1: Valeur économique directe générée et distribuée | p. 2, 10, 12, 66; Rapport annuel 2020/21 : p. 50 | |
| GRI 201-2: Implications financières et autres risques et opportunités dus au changement climatique | p. 62, 63 | |
| GRI 203 Impacts économiques indirects 2016 | | |
| GRI 103: Approche managériale 2016 (incluant 103-1, 103-2, 103-3) | p. 14, 16, 17, 25, 27-29, 66-68 | |
| GRI 203-1: Investissements dans les infrastructures et mécénat | p. 28, 66-68 | |
| GRI 205 Lutte contre la corruption 2016 | | |
| GRI 103: Approche managériale 2016 (incluant 103-1, 103-2, 103-3) | p. 21, 31-33 | |
| GRI 205-2: Communication et formation relative aux politiques et procédures de lutte contre la corruption | p. 31-33 | |
| GRI 206 Comportement anti-concurrentiel 2016 | | |
| GRI 103: Approche managériale 2016 (incluant 103-1, 103-2, 103-3) | p. 21, 31-33 | |
| GRI 206-1: Action en justice contre le comportement anticoncurrentiel et les pratiques antitrust | | ZEISS ne rend pas compte des actions en justice pour comportement anticoncurrentiel, antitrust ou pratiques monopolistiques car ces divulgations sont soumises à des accords de confidentialité. |
| GRI 207 Fiscalité 2019 | | |
| GRI 103: Approche managériale 2016 (incluant 103-1, 103-2, 103-3) | p. 14, 21, 35 | |
| GRI 207-1: Approche de la politique fiscale | p. 14, 35 | |
| GRI 207-2: Gouvernance fiscale, contrôle et gestion des risques | p. 35 | |
| GRI 207-3: Implication des parties prenantes et gestion des questions liées à la politique fiscale | p. 35 | |
| GRI 207-4: Reporting pays par pays | | Il n'existe pas de rapport détaillé pays par pays, car la divulgation de ces données exposerait des informations pertinentes pour les concurrents. Dans le rapport de gestion du groupe ZEISS et le rapport financier du groupe, toutes les informations légalement requises sur l'impôt sur les sociétés sont fournies. Toutes les informations requises sont partagées avec l'autorité fiscale compétente. |

Index du contenu GRI

| Standard GRI | Référence de page | Commentaires |
|---|--|---|
| GRI 302 Energie 2016 | | |
| GRI 103: Approche managériale 2016 (incluant 103-1, 103-2, 103-3) | p. 16, 22, 24, 29, 37-40, 55, 56, 58-61, 63 | |
| GRI 302-1: Consommation énergétique au sein de l'organisation | p. 61 | |
| GRI 302-3: Intensité énergétique | p. 61 | |
| GRI 303 Eau et effluents 2018 | | |
| GRI 103: Approche managériale 2016 (incluant 103-1, 103-2, 103-3) | p. 16, 24, 37, 55-57, 63, 64 | |
| GRI 303-1: Interactions avec l'eau en tant que ressource partagée | p. 56 | |
| GRI 303-2: Gestion des impacts liés au rejet de l'eau | p. 56 | |
| GRI 303-3: Prélèvement d'eau | p. 56 | Actuellement, ZEISS ne rend pas compte de l'extraction ou de la consommation d'eau ventilée par régions de stress hydrique. Il ne fait pas de différence entre l'eau douce et les autres eaux. Ces informations sont collectées sur des sites individuels, mais il est impossible de les consolider pour produire des statistiques mondiales. |
| GRI 305 Emissions 2016 | | |
| GRI 103: Approche managériale 2016 (incluant 103-1, 103-2, 103-3) | p. 16, 22, 24, 29, 37-40, 55, 56, 58-63 | |
| GRI 305-1: Emissions directes de GES (champ d'application 1) | p. 60 | |
| GRI 305-2: Emissions indirectes de GES (champ d'application 2) | p. 60 | |
| GRI 305-3: Autres émissions indirectes de GES (champ d'application 3) | p. 60 | |
| GRI 305-4: Intensité des émissions de GES | p. 60 | |
| GRI 306 Déchets 2020 | | |
| GRI 103: Approche managériale 2016 (incluant 103-1, 103-2, 103-3) | p. 16, 22, 24, 29, 37, 38, 40, 55-58, 64, 68 | |
| GRI 306-1: Génération de déchets et impact significatifs liés aux déchets | p. 56-58, 64 | |
| GRI 306-2: Gestion des impacts significatifs liés aux déchets | p. 56-57, 64 | |
| GRI 306-3: Déchets générés | p. 58 | |
| GRI 307 Conformité environnementale 2016 | | |
| GRI 103: Approche managériale 2016 (incluant 103-1, 103-2, 103-3) | p. 24, 64 | |
| GRI 307-1: Non-conformité à la législation et à la réglementation environnementales | | ZEISS n'a été informé d'aucun incident pertinent au cours de la période considérée. |

Index du contenu GRI

| Standard GRI | Référence de page | Commentaires |
|---|---------------------------|---|
| GRI 308 Évaluation environnementale des fournisseurs 2016 | | |
| GRI 103: Approche managériale 2016 (incluant 103-1, 103-2, 103-3) | p. 16, 22, 28, 40, 41, 64 | |
| GRI 308-1: Nouveaux fournisseurs analysés à l'aide de critères environnementaux | p. 40 | |
| GRI 308-2: Impacts environnementaux négatifs sur la chaîne d'approvisionnement et mesures prises | p. 40, 41, 43 | |
| GRI 401 Emploi 2016 | | |
| GRI 103: Approche managériale 2016 (incluant 103-1, 103-2, 103-3) | p. 23, 45-47, 49 | |
| GRI 401-1: Recrutement de nouveaux employés et rotation du personnel | p. 46 | Actuellement, ZEISS ne peut pas déclarer le chiffre d'affaires en dehors de l'Allemagne car ces données ne sont pas disponibles. Une collecte de données correspondante a été lancée. |
| GRI 402 Relations employés / Direction 2016 | | |
| GRI 103: Approche managériale 2016 (incluant 103-1, 103-2, 103-3) | p. 23, 45, 46, 50 | |
| GRI 402-1: Périodes minimales de préavis pour les modifications opérationnelles | p. 45, 46 | |
| GRI 403 Santé et sécurité au travail 2018 | | |
| GRI 103: Approche managériale 2016 (incluant 103-1, 103-2, 103-3) | p. 23, 51-53 | |
| GRI 403-1: Système de management de la santé et de la sécurité au travail | p. 51-53 | |
| GRI 403-2: Identification des dangers et évaluation des risques et investigation des événements indésirables | p. 51-53 | |
| GRI 403-3: Services de santé au travail | p. 51, 52 | |
| GRI 403-4: Participation et consultation des travailleurs et communication relative à la santé et à la sécurité au travail | p. 51, 52 | |
| GRI 403-5: Formation des travailleurs à la santé et à la sécurité au travail | p. 51-53 | |
| GRI 403-6: Promotion de la santé des travailleurs | p. 51, 52 | |
| GRI 403-7: Prévention et réduction des impacts sur la santé et la sécurité au travail directement liés aux relations d'affaires | p. 64 | |

Index du contenu GRI

| Standard GRI | Référence de page | Commentaires |
|---|---|--|
| GRI 403-9: Accidents du travail | p. 52, 53 | Comme l'objectif LTIFR s'applique jusqu'en 2023 et qu'il est lié au contrôle, ZEISS continuera à communiquer ce chiffre clé dans l'intérêt de la comparabilité. Pour l'instant, aucune prévision ne peut être faite en ce qui concerne la collecte et la communication d'autres données sur les accidents du travail. Actuellement, le ZEISS ne peut pas communiquer le nombre d'accidents liés au travail pour les Employés non ZEISS car cette donnée n'est pas disponible. La collecte de données prévue pour les exercices 2019/20 et 2020/21 a été reportée en raison de la pandémie de COVID-19 et sera désormais lancée au cours de l'exercice 2021/22. |
| GRI 404 Formation et éducation 2016 | | |
| GRI 103: Approche managériale 2016 (incluant 103-1, 103-2, 103-3) | p. 23, 45, 47-50 | |
| GRI 404-1: Nombre moyen d'heures de formation par an par employé | p. 48 | |
| GRI 405 Diversité et égalité des chances 2016 | | |
| GRI 103: Approche managériale 2016 (incluant 103-1, 103-2, 103-3) | p. 23, 45, 48-50 | |
| GRI 405-1: Diversité des organes de gouvernance et des employés | p. 46, 50; Rapport annuel 2020/21 : p. 4-5 , 24 | |
| GRI 406 Lutte contre la discrimination 2016 | | |
| GRI 103: Approche managériale 2016 (incluant 103-1, 103-2, 103-3) | p. 23, 42, 45, 48, 49 | |
| GRI 406-1: Cas de discrimination et mesures correctives prises | | ZEISS ne signale pas les cas de discrimination et les mesures correctives prises car toute divulgation sur ces questions est soumise à des accords de confidentialité. |
| GRI 407 Liberté syndicale et négociation collective 2016 | | |
| GRI 103: Approche managériale 2016 (incluant 103-1, 103-2, 103-3) | p. 16, 22, 23, 40-43, 45, 46 | |
| GRI 407-1: Opérations et fournisseurs pour lesquels le droit de liberté syndicale et de négociation collective peut être en péril | p. 40, 41, 45, 46 | |
| GRI 408 Travail des enfants 2016 | | |
| GRI 103: Approche managériale 2016 (incluant 103-1, 103-2, 103-3) | p. 16, 22, 40-43 | |
| GRI 408-1: Opérations et fournisseurs présentant un risque significatif lié au travail des enfants | | Au cours de la période considérée, ZEISS n'a pas été informée des risques significatifs d'incidents liés au travail des enfants sur les sites appartenant à ZEISS ou à ses fournisseurs. |

Index du contenu GRI

| Standard GRI | Référence de page | Commentaires |
|--|----------------------|--|
| GRI 409 Travail forcé ou obligatoire 2016 | | |
| GRI 103: Approche managériale 2016 (incluant 103-1, 103-2, 103-3) | p. 16, 22, 40-43 | |
| GRI 409-1: Opérations et fournisseurs présentant un risque significatif de travail forcé ou obligatoire | | Au cours de la période considérée, ZEISS n'a pas été informée des risques significatifs d'incidents de travail forcé ou obligatoire sur les sites appartenant à ZEISS ou à ses fournisseurs. |
| GRI 413 Communautés locales 2016 | | |
| GRI 103: Approche managériale 2016 (incluant 103-1, 103-2, 103-3) | p. 16, 25, 27, 66-68 | |
| GRI 413-2: Activités générant des impacts négatifs substantiels, réels ou potentiels sur les communautés locales | p. 55, 64 | |
| GRI 414 Évaluation sociale des fournisseurs 2016 | | |
| GRI 103: Approche managériale 2016 (incluant 103-1, 103-2, 103-3) | p. 16, 22, 28, 40-43 | |
| GRI 414-1: Nouveaux fournisseurs analysés à l'aide de critères sociaux | p. 40 | |
| GRI 414-2: Impacts sociaux négatifs sur la chaîne d'approvisionnement et mesures prises | p. 40, 41, 43 | |
| GRI 415 Politiques publiques 2016 | | |
| GRI 103: Approche managériale 2016 (incluant 103-1, 103-2, 103-3) | p. 21, 33 | |
| GRI 415-1: Contributions politiques | p. 33 | |
| GRI 416 Santé et sécurité des consommateurs 2016 | | |
| GRI 103: Approche managériale 2016 (incluant 103-1, 103-2, 103-3) | p. 22, 38, 39, 64 | |
| GRI 416-1: Évaluation des impacts des catégories de produits et de services sur la santé et la sécurité | p. 38, 39 | |
| GRI 416-2: Cas de non-conformité concernant les impacts des produits et services sur la santé et la sécurité | | ZEISS n'a été informé d'aucun incident pertinent au cours de la période considérée. |

Index du contenu GRI

| Standard GRI | Référence de page | Commentaires |
|--|---|---|
| GRI 418 Confidentialité des données des clients 2016 | | |
| GRI 103: Approche managériale 2016 (incluant 103-1, 103-2, 103-3) | p. 21, 31-34, 39 | |
| GRI 418-1: Plaintes fondées relatives à l'atteinte à la confidentialité des données des clients et aux pertes de données clients | | ZEISS n'a été informé d'aucun incident pertinent au cours de la période considérée. |
| GRI 419 Conformité socio-économique 2016 | | |
| GRI 103: Approche managériale 2016 (incluant 103-1, 103-2, 103-3) | p. 21, 31-35, 39 | |
| GRI 419-1: Non-respect à la législation et aux réglementations sociales et économiques | Rapport annuel 2020/21 : p. 42-45 | |

Mentions légales

Carl Zeiss AG
73446 Oberkochen, Germany
Téléphone: +49 (0) 73 64 20-0
Fax: +49 (0) 73 64 20-68 08
E-mail: responsibility@zeiss.com
www.zeiss.com

Rédacteurs en chef

Florian Proksch, Dr. Roya Akhavan,
Strategic Corporate Development

Melanie Kiefer,
Corporate Brand & Communications

Conception

Andreas Hauber,
Corporate Brand & Communications

Concept et textes

akzente kommunikation und
beratung GmbH

Traduction

Agnès Magniez
Responsable RSE - ZEISS France

Version : FR 2022-03-10

Avertissement

Ce rapport contient certaines déclarations prospectives concernant le développement du groupe ZEISS. À l'heure actuelle, ZEISS suppose que ces déclarations prospectives sont réalistes. Toutefois, ces énoncés prospectifs sont fondés à la fois sur des hypothèses et des estimations qui sont assujetties à des risques et à des incertitudes, ce qui peut faire en sorte que les résultats réels diffèrent considérablement des résultats attendus. ZEISS n'assume donc aucune responsabilité pour de tels écarts. Il n'est pas prévu de mettre à jour les énoncés prospectifs pour les événements qui se produisent après la fin de la période de déclaration.

Des écarts d'addition apparents peuvent survenir tout au long du présent rapport de durabilité en raison de l'arrondissement mathématique.

Avertissement

Ce document est une traduction du [rapport de durabilité ZEISS 20-21 original](#) rédigé en anglais. Seul ce dernier fait foi en matière d'allégations.